

SHTOJCA II

**RAPORT I EKSPERTIT TE MJEDISIT NË LIDHJE ME
RISHIKIMIN E PLANIT TË PËRGJITHSHËM VENDOR TË
BASHKISË SË ROSKOVECIT BAZUAR NË RASTE TË
REJA TË PROPOZUARA**

Tiranë, Janar 2024

SHKURTESA

AKPT	Agjencia Kombëtare e Planifikimit të Territorit
BE	Bashkimi Evropian
EU	European Union
EC	European Community
ESIA	Vlerësimi i Ndikimeve Mjedisore dhe Sociale
IE	Industri & Ekonomi
IEN	Infrastrukturë Energjitike
IMB	Infrastrukturë Menaxhimi Mbetjesh
MBZHR	Ministria e Bujqësisë dhe Zhvillimit Rural
MIE	Ministria e Infrastrukturës dhe Energjisë
MoE	Ministry of Environment
PPV	Plani i Përgjithshëm Vendor
TAP	Trans Adriatic Pipeline
TEC	Termocentral
US EPA	Agjencia për Mbrojtjen e Mjedisit -US
USCC	Këshilli i Kompostit të Shteteve të Bashkuara
VKM	Vendim i Këshillit të Ministrave
VNM	Vlerësimi i Ndikimit në Mjedis
VSM	Vlerësimi Strategjik Mjedisor

TABELA E PERMBAJTJES

SHKURTESA.....	2
HYRJE.....	4
I. TEC-IMPIANT ENERGETIK ME CIKËL TË KOMBINUAR.....	7
1.1. Pershkrim i Shkurtër i Ndryshimit të Propozuar	7
1.2. Vlerat Natyrore të zonës së projektit.....	9
1.3. Shkalla e cënueshmërisë ndaj burimeve natyrore si habitatet, speciet dhe zonave të mbrojtura.....	11
1.3.1. Zonat e Mbrojtura.....	11
1.3.2. Ndikimet e mundshme ndaj burimeve natyrore si habitatet, speciet bimore dhe shtazore, peizazhi dhe zonat e mbrojtura.....	12
1.4. Argumentimi në lidhje me nevojën për t’ju nënshtruar ose jo zhvillimit të Vlerësimit Strategjik Mjedisor (VSM).....	16
II. PËRCAKTIMI I NJË PIKE KOMPOSTIMI DHE GRUMBULLIMI INERTESH	18
2.1. Shkalla e cënueshmërisë ndaj burimeve natyrore si habitatet, speciet dhe zonave të mbrojtura.....	18
2.1.1. Shkalla e cënueshmërisë ndaj burimeve natyrore si habitate, specie dhe zona të mbrojtura nga ana e projektit të kompostimit	18
2.1.2. Shkalla e cënueshmërisë se burimeve natyrore si habitate, specie dhe zona të mbrojtura nga ana e projektit të pikes se grumbullimit te inerteve	20
2.2. Argumentimi në lidhje me nevojën për t’ju nënshtruar ose jo zhvillimit të Vlerësimit Strategjik Mjedisor (VSM).....	21
III. RASTE TË TJERA TË PROPOZUARA PËR NDRYSHIM.....	23
3.1. Përshkrim i shkurtër i ndryshimeve të propozuara.....	23
3.2. Shkalla e cënueshmërisë së burimeve natyrore si habitatet, speciet dhe zonat e mbrojtura.....	24
3.3. Argumentimi në lidhje me nevojën për t’ju nënshtruar ose jo zhvillimit të Vlerësimit Strategjik Mjedisor (VSM).....	27

HYRJE

Bashkia Roskovec, si një ndër 61 njësitë e qeverisjes vendore, në krahasim me organizimin e mëparshëm është rritur në hapësirë dhe në numrin e banorëve. Bashkia e re e Roskovecit është krijuar nga bashkimi në një administrim të vetëm të bashkisë Roskovec dhe 3 komunave: Kuman, Kurjan dhe Strum, të cilat sot janë njësitë administratrive të bashkisë. Aktualisht Bashkia e Roskovecit ka në përbërjen e saj 1 (një) qytet dhe 14 (katërmbëdhjetë) fshatra. Bashkia e Roskovecit bën pjesë në qarkun e Fierit dhe kufizohet në veri nga Bashkia Lushnje, në lindje me Bashkinë Ura Vajguore, në juglindje nga Bashkia Berat, në perëndim me Bashkinë Patos dhe Fier, ndërsa në jug me Bashkinë Mallakastër.

Një ndër sfidat me të cilat përballet bashkia e Roskovecit është territori dhe zhvillimi i tij i qëndrueshëm. Territori i bashkisë është kompleks dhe sfidat me të cilat përballet Bashkia janë të shumëllojshme. Bashkia duhet të zhvillojë “mjete nëpërmjet të cilave të lexojë dhe të kuptojë territoret e reja nën administrim e saj dhe nëpërmjet këtyre mjeteve të zhvillojë strategjinë që do ta ndihmonte të operojë për t’iu përgjigjur sfidave të shumta të territorit.

Per t’ju përgjigjur nevojave nevojave të zhvillimit hapësinor dhe kërkesave të zhvillimit ekonomik të Bashkisë Roskovec në kushtet e organizimit të ri të bashkisë dhe bazuar në nevojën për orientim të zhvillimit të Bashkisë së zgjeruar të Roskovecit, Këshilli Bashkiak vendosi të miratojë planin e përgjithsëhm vendor (PPV) të Bashkisë Roskovec. Ky plan është zhvilluar në përputhje me qëllimet specifike strategjike që synon të përmbushë Plani i Përgjithshëm Kombëtar dhe në harmoni me parimet e planifikimit të tokës.

Me propozimin e Bashkisë Roskovec, si dhe referuar Vendimit të Këshillit Bashkiak Nr. 11 datë 24.02.2020, Këshilli Kombëtar i Territorit, me Vendimin Nr. 4, datë 10.06.2020, miratoi Planin e Përgjithshëm Vendor, Bashkia Roskovec.

Referuar Vendimit të Këshillit Bashkiak Nr. 76, date 30.09.2021, Këshilli Kombëtar i Territorit, me Vendimin Nr. 1, datë 24.11.2021, miratoi Dokumentin e Rishikimit të Planit të Përgjithshëm Vendor, Bashkia Roskovec.

Nisur nga ndikimet e pritshme në mjedis dhe në burimet natyrore, Ligji Nr. 91/2013, datë 28.02.2013 “Për Vlerësimin Strategjik Mjedisor”, dhe Vendimi i Këshillit të Ministrave Nr. 507, datë 10.6.2015 “Për miratimin e listës së detajuar të planeve apo programeve me pasoja negative në mjedis, që do t’i nënshtrohen procesit të vlerësimit strategjik mjedisor” përcakton “Strategjitë, planet,

programet dhe dokumentet e tjera të planifikimit, që janë subjekt i legjislacionit në fuqi për planifikimin dhe zhvillimin e territorit” dhe që i nënshtrohen Vlerësimit Strategjik Mjedisor.

Vlerësimi Strategjik Mjedisor (VSM) është një proces sistematik që synon të sigurojë që aspektet mjedisore integrohen dhe merren në konsideratë gjatë fazës së planifikimit strategjik dhe vendimmarrjes. Në terma të përgjithshëm planet dhe programet ku aplikohet VSM janë synime strategjike dhe vizionare të cilët qeveria synon t'i verë në zbatim në një sektor të caktuar. Një kontribut i rëndësishëm i VSM është dhe transparencja që ajo synon të nxisë gjatë gjithë procesit dhe deri në vendimmarrje duke u përpjekur të mbledhë dhe demostrojë fakte që lidhen me planin e propozuar dhe objektivat që ai synon, ndërthurjen e tij me planet e tjera ekzistuese duke influencuar deri në nivel projekti individual.

Ne vijim te zbatimit të vizionit PPV të Bashkisë Roskovec, *“Bashkia e Roskovecit, ndodhur ndërmjet poleve të zhvillimit të Fierit dhe Beratit, e avantazhuar nga pozicioni territorial midis fushës së Myzeqesë dhe kodrave të Mallakastrës, do të nxisë zhvillimin e qëndrueshëm social ekonomik, duke u përqendruar në zhvillimin e bujqësisë, blegtorisë dhe duke krijuar kushte për zhvillimin e agrobiznesit dhe turizmit kulturor”* ka lindur nevoja e rishikimit të PPV-së së Bashkisë së Roskovecit.

Rishikimi PPV-së së Bashkisë së Roskovecit mbështetet në Udhëzimin Nr. 1, datë 06.12.2021 i AKPT-së/MIE: “Për Hartimin, Bashkërendimin, Miratimin dhe Kontrollin e procesit të Rishikimit të Dokumenteve të Planeve të Përgjithshme Vendore me Procedurë të Thjeshtuar”, dhe udhëzimin Nr. 47, datë 11.05.2022 “Për një shtesë në Udhëzimin Nr. 1, datë 06.12.2021 i AKPT-së/MIE: “Për Hartimin, Bashkërendimin, Miratimin dhe Kontrollin e procesit të Rishikimit të Dokumenteve të Planeve të Përgjithshme Vendore me Procedurë të Thjeshtuar”,

Ky Raport është vlerësim profesional dhe ekspertizë mjedisore në lidhje me shtatë rastet e propozuara nga ana e Bashkisë Roskovec për rishikimin e PPV-së. Para së gjithash ky dokument synon të vlerësojë:

- (i) Shkallën e cënueshmërisë së secilit prej rasteve të propozuara ndaj burimeve natyrore si habitatet, speciet dhe zonave të mbrojtura;
- (ii) Nevojën e rasteve specifike të cilat duhet t'i nënshtrohen ose jo zhvillimit të Vlerësimit Strategjik Mjedisor (VSM).

Ky raport mjedisor përfshin argumentime dhe referencat përkatëse ligjore me qëllim që ti shërbejë autoriteteve me të cilat do të bashkërendohet Dokumenti i Rishikimit të PPV-së.

Duhet nënvizuar fakti se aktualisht Agjencia Kombëtare e Planifikimit të Territorit (AKPT) ka kryer shqyrtimet përkatëse dhe ka informuar autoritetet vendore se:

- (i) Për rastin e TEC, AKPT do të nisë një korrespondencë zyrtare bashkërenduese me Ministrinë e Bujqësisë dhe Zhvillimit Rural (MBZHR), duke i përcjellë propozimin e Bashkisë Roskovec për rishikimin e PPV dhe duke kërkuar mendimin e Ministrisë;
- (ii) Për rastin e pikës se kompostimit dhe grumbullimit të inerteve, AKPT është në pritje të përgjigjes nga Ministria e Industrisë dhe Energjisë (MIE).

I. TEC-IMPIANT ENERGETIK ME CIKËL TË KOMBINUAR

1.1. Përshkrim i Shkurtër i Ndryshimit të Propozuar

Ndërtimi i një termocentrali paraqet një hap të rëndësishëm për bashkinë dhe komunitetin. Kërkesa për rishikimin e PPV Bashkia Roskovec vjen si nevojë për të mbështetur iniciativat lokale, krijimin e vendeve të punës dhe rritjen ekonomike. Një zhvillim i tillë jo vetëm që do të ofronte alternativa për zgjidhjen e krizës ndaj kërkesës në rritje për energji, por gjithashtu do të siguronte një furnizim të qëndrueshëm dhe të besueshëm me energji elektrike. Termocentralet ofrojnë një mënyrë relativisht me kosto efektive për prodhimin e energjisë elektrike duke minimizuar ndikimet mjedisore, veçanërisht në zonën në studim ku lidhja me linjat e furnizimit me gaz natyror do të kryhet falë marr marrëveshjes të nënshkruar me TAP.

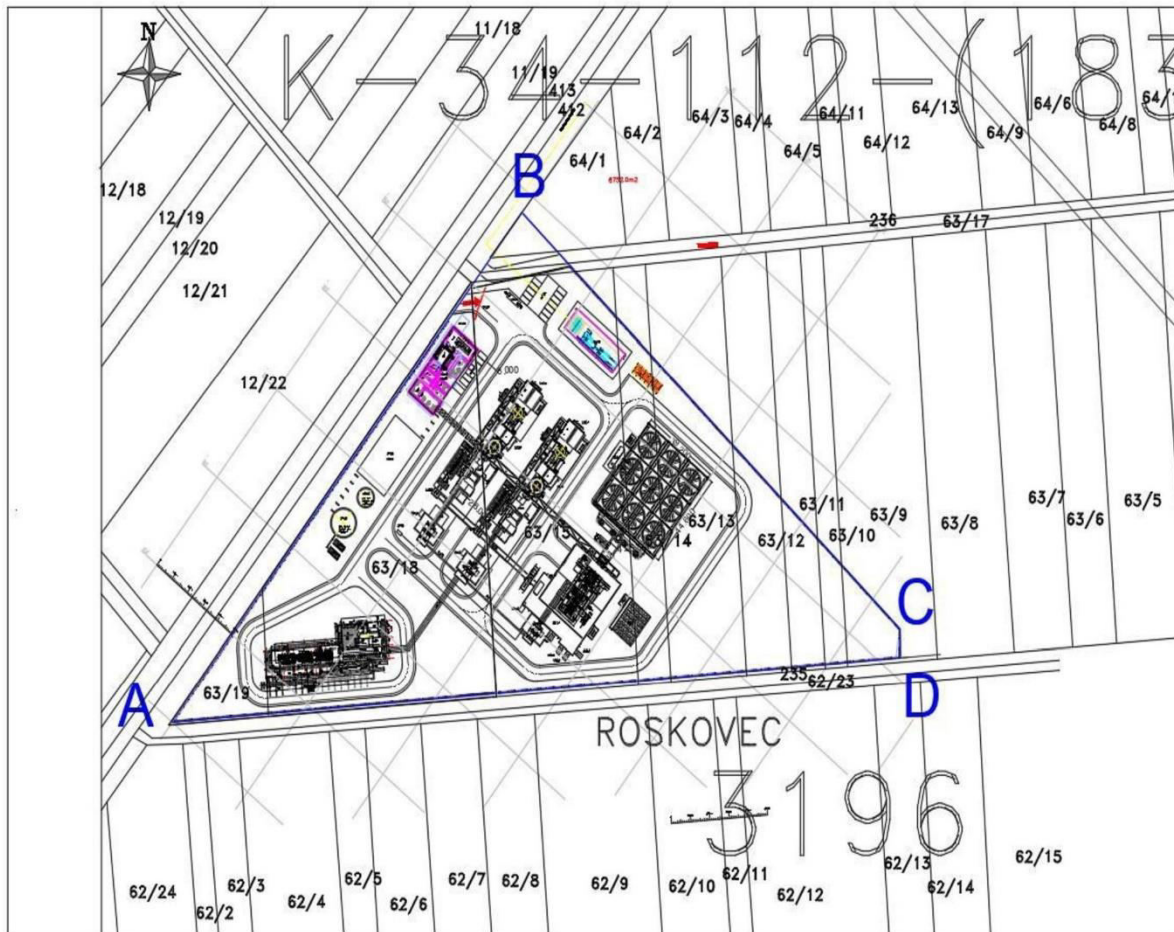
Ky investim do të kontribuojë në furnizimin e përhershëm me energji elektrike të mbi 15 mijë familjeve falë lidhjes direkte me infrastrukturën e TAP, si edhe do të kontribuojë financiarisht në buxhetin e pushtetit vendor dhe atij qendror. Kontributi social ekonomik i vepres termo-energetike, TEC Roskovec, është vlerësuar të jete rreth 400 here me i larte se ai i veprimtarise bujqesore ne te njejten siperfaqe zhvillimi dhe per te njejten periudhe 25 vjecare veprimtarie.

Njëkohësisht, ndërtimi i termocentralit në Roskovec, do të ndikojë pozitivisht në uljen ndaj varësisë të importit të energjisë elektrike në vend, duke u afruar me objektivin strategjik të qeverisë për t'a shndërruar Shqipërinë nga një vend importues në një vend eksportues neto të energjisë elektrike brenda vitit 2030.

Ndërtimi i termocentralit me kapacitet të instaluar 170 MW, do të sjellë një impakt të rëndësishëm në diversifikimin e sektorit energjetik të vendit tonë, si edhe faktit që sipërfaqja e propozuar është mundësia e vetme për realizimin e projektit për shkak të afërsisë strategjike me nyjen e lidhjes me TAP, shoqëria “Fier Thermoelectric”

Aktualisht për këtë zhvillim ka një Miratim Paraprak (gjendet në vijim) nga Ministria e Infrastrukturës dhe Energjisë Nr. 1427/2 datë 05.04.2023 “Për ndërtimin e termocentralit me kapacitet të instaluar 170 MW, dhe veprave ndihmëse, i cili nuk është objekt konçesioni, me vendndodhje në Roskovec, Qarku Fier”.

Sipas argumentimit të Bashkisë Roskovec ndërtimi i një termocentrali të tillë paraqet një element të rëndësishëm për Bashkinë dhe komunitetin. Kërkesa për rishikimin e PPV Bashkia Roskovec vjen si nevojë për të mbështetur iniciativat lokale, krijimin e vendeve të punës dhe rritjen ekonomike.



Koordinatat e zones sipas 3 projeksioneve hartografike						
	Gauss-Kruger		KRGJSH		UTM	
	E/X	N/Y	E/X	N/Y	E/X	N/Y
A	4389555.129	4515438.371	473859.173	4514528.518	389468.753	4513501.504
B	4389739.146	4515664.009	474040.579	4514756.205	389652.695	4513727.05
C	4389933.252	4515475.652	474236.79	4514570.101	389846.722	4513538.77
D	4389933.275	4515463.043	474236.957	4514557.495	389846.745	4513526.167

Figura 1. Planvendosja e propozuar e TEC dhe koordinatat e objektit (Burimi: AKM- Deklarata Mjedisore AN031020230006)

Bazuar në këtë propozim kërkohet që:

Përdorimi aktual në PPV është kategoria: **B. Tokë Bujqësore** të kalojë në kategorinë: **IEN. Infrastrukturé Energjitike.**

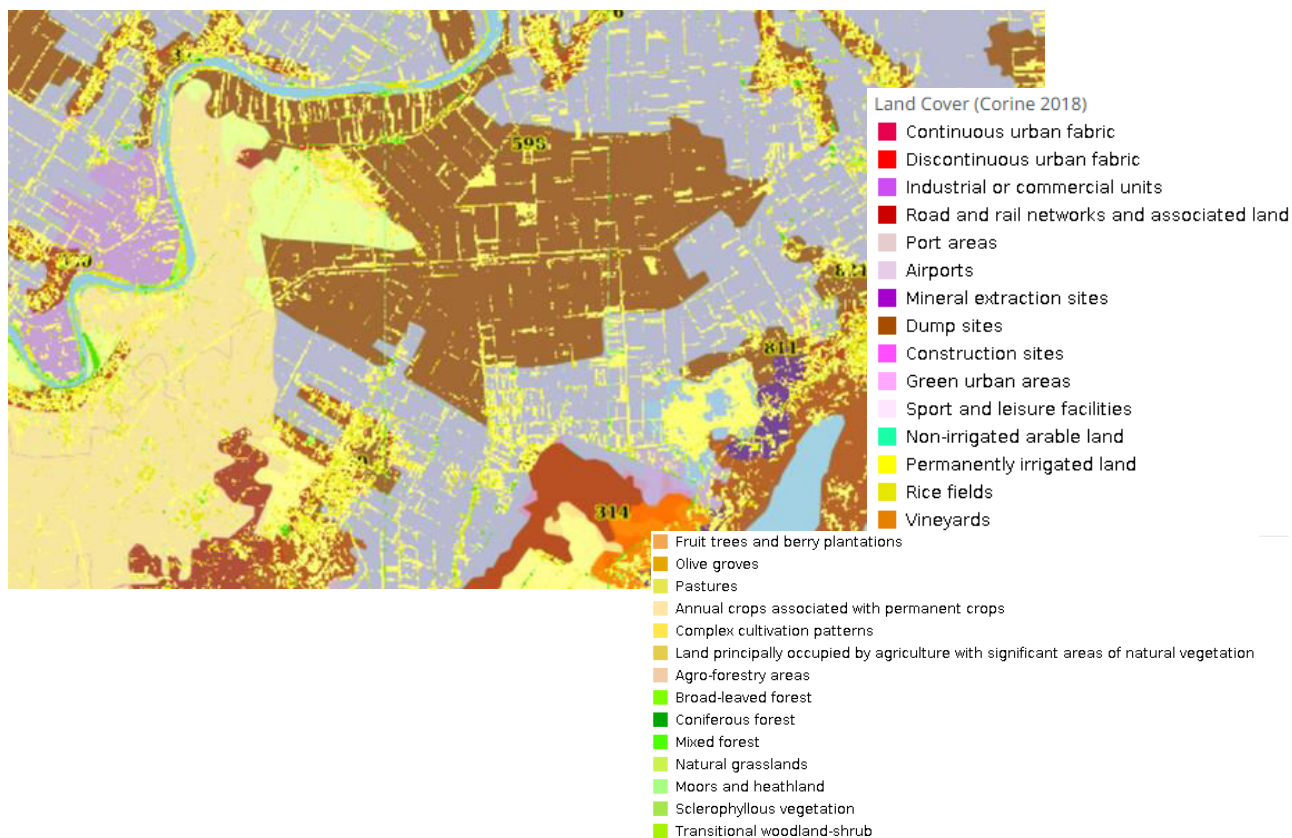


Figura 2. Harta e përdorimit të tokës (Burimi: AgisGeoportal)

1.2. Vlerat Natyrore të zonës së projektit

Zona në afërsi të projektit karakterizohet nga prania e habitateve të mëposhtme:

(i) **Habitati:** *Zona bujqësore - mozaikë të përziera*

Përshkrimi i habitatit: Tokat e punueshme janë të përhapura brenda zonës së studimit. Parcela të veogla tokash bujqësore gjenden shpesh rreth vendbanimeve të vogla në të gjitha pjesët e zonës së studimit¹. Shumica e zonave bujqësore janë në toka pjellore. Kulturat më të rëndësishme të kultivuara në këto zona janë misri, fasulet, elbi dhe jonxha. Hortikultura në zonën e studimit përfaqësohet më së shumti nga ullishtat, vreshtat. Vlera botanike e habitatet që hasen brenda zonës janë relativisht të ulëta.

¹ TAP. 2011. ESIA Albania. Annex 6.2.1.4 – List of Habitats – Flora, pp. 59

(ii) **Habitati:** *Habitat përrua/lumë (ujë i rrjedhshëm)*

Përshkrimi i habitatit: Ky lloj habitatit gjendet përgjatë shtratis të lumit Seman. Zona e projektit ndodhet në një distance pre 1.2 km nga shtrati i Seman. Lumi Seman dhe habitatet ujore të lidhura me të, kënetat e ujërave të ëmbla dhe pyjet mbështesin një biodiversitet të lartë bimor dhe shtazor. Ato janë habitate të rëndësishme në afërsi të zonës së projektit. Sipas Aneksit I të Direktivës së Habiteteve², kjo kategori përfshihet tek “Galeritë 92A0 të shelgut të bardhë (*Salix alba*) dhe plepit të bardhë (*Populus alba*)”. Pyjet bregdetare të pellgut të Mesdheut dhe Detit të Zi dominohen nga habitatet e shelgut të bardhë (*Salix alba*) dhe shelgut (*Salix fragilis*) të kufizuara përgjatë lumit Seman në gropa të vogla.

Pyjet bregdetare mbizotërohen kryesisht nga rrapi (*Platanus orientalis*) që kolonizon depozitat aluviale të stabilizuara dobët. Në këto habitate ata mund të formojnë bashkësi të pasura me specie me florën shoqëruese, duke përfshirë shelgun e bardhë (*Salix alba*), shelgun gri (*Salix elaeagnos*), shelgun e purpurt (*Salix purpurea*), veriu i zakonshëm (*Alnus glutinosa*), lofata (*Cercis siliquastrum*), plepi i bardhë (*Populus alba*), plepi i zi (*P. nigra*), frashëri (*Fraxinus ornus*), murrizi (*Crataegus monogyna*), thana (*Cornus sanguinea*), manafera (*Rubus* spp.), Trëndafili me gjelbërim të përhershëm (*Rosa sempervirens*), rrushi i egër (*Vitis vinifera* ssp. *sylvestris*), zhabina (*Ranunculus ficaria*), kërpudha me gjethe të rrumbullakëta (*Aristolochia rotunda*), (*Saponaria officinalis*), lule basani (*Hypericum perforatum*), balsam limoni (*Melissa officinalis*), shpendra (*Helleborus odorus*), graminacia (*Brachypodium sylvaticum*), Këmbë gjeli (*Dactylis glomerata*), etj³. Këto habitate mbështesin gjithashtu një sërë myshqesh, likenesh dhe fieresh, shpesh të dominuara nga fiershqipja (*Pteridium aquilinum*).

Këto habitate të pasura me specie i shtojnë shumë diversitetit botanik të zonës së studimit. Megjithëse shumica e specieve të regjistruara janë relativisht të shpeshta në habitatet e përrenjve/lumenjve në Shqipëri, bimësia dhe habitatet e lumenjve dhe përrenjve janë, nga natyra, shumë më të kufizuara në shtrirje sesa shumica e llojeve të vegjetacionit. Për rrjedhojë, habitatet e lumenjve dhe përrenjve konsiderohen mjedise me vlerë të lartë.

² European Commission Directive 92/43/EEC (most recently updated on 1st January 2007) on The Conservation of Natural Habitats and of Wild Fauna and Flora (The Habitats Directive). EC.

³ TAP, 2011. ESIA Albania Section 6–Environmental, Socioeconomic and Cultural Heritage Baseline. Pp 383

(iii) **Habitati:** *Kanalet kulluese*

Përshkrimi i habitatit: Sipas Aneksit I të Direktivës së Habiteteve, ato përfshijnë: "72A0 Shtretër kallamishtesh (Phragmito-Magnocaricetea)". Zona e studimit karakterizohet nga kanale të shumta kulluese dhe vaditëse. Në këto kanale është më i përhapur formimi i shtretërve të kallamit. Llojet mbizotëruese janë helofitet të tillë si kallami i zakonshëm (*Phragmites australis*), bulshi i vogël (*Typha angustifolia*) dhe *Scirpus lacustris*. Këto shoqërohen shpesh nga specie të tilla si kallami i degëzuar (*Sparganium erectum*), delli i ujit (*Alisma plantago-aquatica*), kambaku (*Eleocharis palustris*) dhe llojet *Lythrum salicaria*, *Veronica anagallis-aquatica*, *Mentha aquatic*, etj.

1.3. Shkalla e cënueshmërisë ndaj burimeve natyrore si habitatet, speciet dhe zonave të mbrojtura

1.3.1. Zonat e Mbrojtura

Bazuar në vendndodhjen e propozuar, në zonën e projektit nuk gjenden Zonat e Mbrojtura të kategorive të ndryshme duke përfshirë dhe monumente të natyrës (Kategoria III sipas IUCN-së)^{4,5,6}. Rrezja e kufijve të tyre gjendet në distancë 6.6 - 17 km në vijë ajërore. Ndertimi dhe zhvillimi i këtij projekti nuk ka ndikime të drejtpërdrejta në integritetin e zonave të mbrojtura në fazën e ndërtimit dhe atë të funksionimit.

Duke u bazuar në VKM Nr. 303, Datë. 10.05.2019⁷, Monumentet e Natyrës në distancën më të afërt janë:

- “Rrapi i Zonjës” në fshatin Bubullimë, ndodhet në mes të fshatit në “Lagjen e Bardhenjve” dhe mendohet të jetë mbi 200 vjeçar. **Ky monument natyre është në distancë rreth 6.5 km larg në vijë ajërore nga zona e propozuar e projektit.**

⁴ <https://akzm.gov.al/Zonat>eMbrojtura/Harta. web page. January 2024

⁵ <https://www.google.com/search/ags/geoportal>

⁶ MoE, 2015. Document of Strategic Policies for the Protection of Biodiversity in Albania. Tirana. pp. 168

⁷ Vendim i Keshillit të Ministrave Nr. 303, date 10.5.2019 “Për Miratimin e Listës së Rishikuar, të Përditësuar, të Monumenteve të Natyrës Shqiptare”

- Selvite e Manastirit të Ardenicës, të cilat nga banoret gjithnjë janë konsideruar si drure të shenjta, prone e manastirit, nuk janë demtuar asnjehere dhe mbartin vlera biologjike, estetike dhe fetare me rendesi lokale. **Këto janë të distancuara rreth 10 km larg në vijë ajërore nga zona e propozuar e projektit.**
- Pylli i Kurores- pranë fshatit Adriatik të Libofshes. Parku natyror është disa kilometra i gjatë dhe me sipërfaqe rreth 44 ha. Në të është formuar një ekosistem i veçantë, që dallohet për biodiversitet të lartë. Pylli ruan të gjitha llojet e drurëve me të cilat ka qenë e mbuluar Myzeqeja si: vidhi, rrënja, rrapi, verriu, shelgu, frashëri, plepi i bardhë, dëllinja, dafina, dëllinja e zezë dhe shumë shkure të tjera. Kurora e lumit Seman (Adriatik, Libofshë) ka rëndësi shkencore sidomos biologjike, ka vlera të veçanta ekologjike dhe është një pyll i krijuar midis shtratit të dikurshëm të lumit Seman. **Pylli ndodhet në një distancë prej 16 km nga zona e propozuar e projektit.**

1.3.2. Ndikimet e mundshme ndaj burimeve natyrore si habitatet, speciet bimore dhe shtazore, peizazhi dhe zonat e mbrojtura

Lumi i Semanit përfaqëson ekosistemin më të spikatur në zonës në afërsi të projektit (Figura 1 dhe 2), në një distancë prej 1.2 km (Figura 3) i cili shërben si strehë e specieve të rëndësishme të faunës, sidomos asaj iktike⁸, habitateve dhe llojeve floristike.

⁸ Shumka, S., Lalaj, S., Šanda, R., Shumka, L., Meulenbroek, P. 2023. Recent data on the distribution of freshwater ichthyofauna in Albania. Croatian Journal of Fisheries, 2023, 81, 33-44. <http://doi.org/10.2478/cjf-2023-0004>

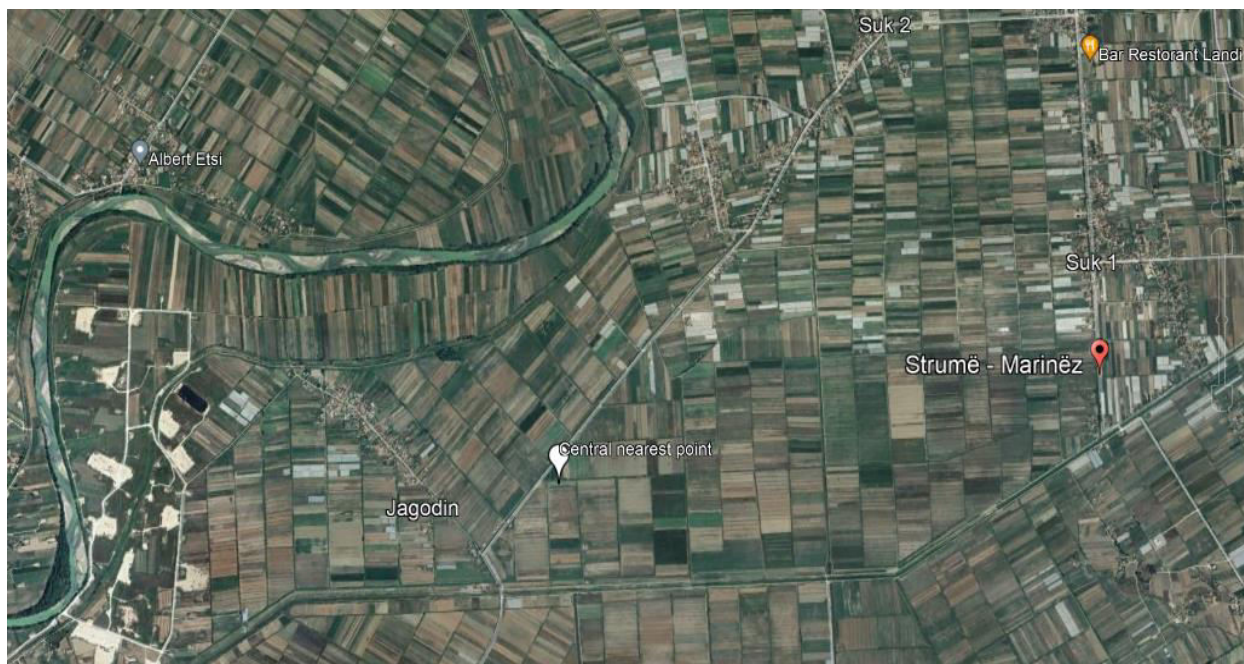


Figura 2. Vendndodhja e projektit të propozuar dhe Lumi i Semanit

Në aspektin mjedisor, gazi natyror është burimi më i pastër i energjisë me djegie fosile në dispozicion. Ndërkohë që nuk është aq i pastër sa energjia diellore ose e erës, ai gjeneron afërsisht 1/3 më pak dioksid karboni se qymyri i gurit dhe 1/2 e dioksidit të karbonit të çliruar nga djegia e naftës. Ndërsa gazi natyror prodhon më pak dioksid karboni se çdo lëndë djegëse tjetër fosile, ai ka edhe pengesa kur bëhet fjalë për shqetësimet klimatike.

Ndikimet kryesore mjedisore përfshijë:

- Efektet nëse gazi natyror ose qymyri do të ishin më të pastër për mjedisin do të bazoheshin kryesisht në aftësinë e prodhuesve të gazit natyror për të ruajtur rrjedhjen e metanit nga nxjerrja e gazit natyror për t'u përdorur. Studimet paraprake në terren kanë treguar se rrjedhja e metanit ka qenë midis 1 për qind dhe 9 për qind e emetimeve të ciklit jetësor 20-vjeçar⁹. Që gazi natyror të jetë më i favorshëm në debatin për ndryshimet klimatike, çlirimi i metanit duhet të jetë më pak se 3.2 për qind e emetimeve totale të ciklit jetësor¹⁰.

⁹ EPA. "Climate Change indicators: U.S. Greenhouse Gas Emissions." n.d. <https://www.epa.gov/climateindicators/climate-change-indicators-us-greenhouse-gas-emissions>. Webpage. January 2024.

¹⁰ Ramón A. Alvarez, Stephen W. Pacala, James J. Winebrake, William L. Chameides, and Steven P. Hamburg. "Greater focus needed on methane leakage from natural gas infrastructure." 13 February 2013. www.pnas.org/content/109/17/6435. web page. January 2024.

- Shqetësimi i dytë në lidhje me përdorimin e gazit natyror ka të bëjë me sasinë e ujit dhe kimikateve të përdorura për të siguruar funksionimin normal. Projekti duhet të përcaktojë vendmarrjen e ujit pa cënuar integritetin e tij. Bazuar në sasinë e madhe të ujit së bashku me aditivët e përzier që përdoren gjatë procesit të funksionimit, ekziston shqetësimi për kontaminim të ujit të pijshëm.
- Derdhja e ujit të përdorur me temperaturë të lartë (si pasojë e procesit teknologjik) mund të sjellë ndikime serioze në ciklin jetësor të organizmave shtazore dhe bimore, si dhe në funksionimin e ekosistemeve natyre (ujore dhe tokësore).
- Nëse uji përdoret për të prodhuar avull për turbinat me avull ose për të ftohur avullin për ripërdorim në sistem, uji shpesh nxirret nga akuiferët e ujërave nëntokësore. Pompimi i sasive të mëdha të ujërave nëntokësore krijon një "kon depresioni" rreth pusit, duke ulur nivelet e ujit në akuifer për njëfarë distance nga pusi. Kjo mund të ndikojë në produktivitetin e puseve lokale dhe të tjera aty pranë dhe mund të ndikojë në qëndrueshmërinë e burimeve të varura nga ujërat nëntokësore në zonë, si rezervuarët, burimet dhe përrenjtë.
- Ndikimi në cilësinë e ujit dhe speciet e lidhura me të. TEC-i do të shkarkojë ose depozitojë diku ujin e përdorur. Vendet e shkarkimit variojnë nga lumenjtë, përrenjtë ose rezervuarët tek sistemet lokale të kanalizimeve komunale që përfundimisht shkarkohen në lumenj, përrenj ose rezervuarë. Për të trajtuar shkarkimin, ujërat sipërfaqësore ose sistemet e trajtimit të kanalizimeve duhet të jenë në gjendje të thithin ujin që është ndryshuar nga shtimi i nxehtësisë, acideve ose kripërave. Trupa ujore ose përrenj më të mëdhenj ujorë mund të jenë në gjendje të pranojnë më shumë nga ky ujë i ndryshuar për shkak të madhësisë dhe vëllimit të tyre ose sepse kanë ujë që përmbajnë substanca të tretshme që mund të ruajnë kimikatet e shtuara, ose mund të mos jenë. Aftësia e tyre për ta bërë këtë duhet të modelohet dhe llogaritet. Ndotja dhe ndotësit që derdhen në ujërat sipërfaqësore nga termocentralet mund të rezultojnë në efekte negative të cilësisë së ujit. Edhe me kullat ftohëse në vend të ftohjes vetëm një herë, uji i procesit i shkarkuar që është më i ngrohtë se temperaturat

e ujit të ambientit mund të ndryshojë përbërjen lokale të peshkimit, komunitetet e makroinvertebrorëve ujorë dhe shoqërimet e bimëve ujore. Ndotësit e ujit sipërfaqësor mund të merren nga speciet ujore duke rezultuar në sëmundje dhe kontaminim të peshqve.

- Ndikimet mbi vegetacionin. Ndikimet në vegetacion mund të jenë dy llojesh: (i) Ndikimet e drejtpërdrejta të heqjes ose dëmtimit të bimësisë gjatë ndërtimit; (ii) Ndikimet indirekte në bimësi nga ndotja e ajrit ose ndikimet e ujërave sipërfaqësore të shkaktuara nga termocentrali. Shoqërimet bimore varen kryesisht nga¹¹: (a) cilësia dhe pjelloria e tokës, (b) lartësitë dhe pjerrësia relative, (c) disponueshmëria e lagështisë, (d) rrezatimi diellor, dhe (e) shkalla dhe lloji i shqetësimit në zonë. Një termocentral i ri mund të ndikojë në komunitetet e vegetacionit duke i eliminuar ato ose duke ndryshuar një ose më shumë nga këta pesë faktorë, të cilët mund të dobësojnë shoqërimet (për shembull, duke i hijezuar ato ose duke ridrejtuar rrjedhjet në mënyrë që një shoqërimet vegetative të marrin më pak ujë).
- Ndikimet në speciet faunistike. Ndikimet në bimësi mund të krijojnë një zinxhir ndikimesh në jetën e egër. Ndikimet në kafshët e egra lokale ose migruese mund të ndodhin kur habitatit i tyre dhe burimi i ushqimit cënohet. Burimi i ushqimit mund të jetë vetë bimësia ose insektet, kafshët, shpendët ose organizmat që mbështeten te bimësia për ushqim. Zonat e folezimit dhe strofllave do të cënoheshin. Ndërtimi i një termocentrali të ri mund të zhvendosë disa lloje të kafshëve të egra dhe të tërheqë specie të tjera. Mund të ndodhë humbja e habitatit për speciet e preut ose pyjore dhe mund të krijohet habitatit për "speciet e skajshme" dhe "gjeneralistët". Llojet e skajshme dhe gjeneralistët mund të lulëzojnë ose të mbijetojnë në habitatin e krijuar nga shqetësimi i ndërtimit ose ndërtesat e reja dhe peizazhi. Speciet që mbështeteshin në mënyrë specifike në habitatin natyror origjinal mund të mos mbijetojnë ose mund të kenë nevojë të largohen nga zona. Speciet migratore që varen nga habitatit origjinal lokal për pushim, ushqim ose riprodhim do të duhet të gjejnë vende të reja për këto aktivitete. Shpendët gjithashtu mund të vriten drejtpërdrejt duke goditur strukturat e larta të termocentraleve ose linjat e reja të energjisë.

¹¹ Jellicoe, Michaela and Delgado, Michael S. "NARDEP, Quantifying the Risks of Underground Natural Gas Storage." June 2014. www.nardep.info/uploads/brief24_RisksUndergroundGasStorage.PDF. Document. January 2024

Peshqit, midhjet dhe gjallesat e tjera ujore në trupat dhe rrjedhat ujore sipërfaqësore mund të ndikohen gjithashtu nga ndërtimi ose funksionimi i termocentraleve, veçanërisht ndërtimi dhe funksionimi i impianteve të marrjes ose shkarkimit të ujit, ose pastrimi i zonave të shkarkimit të maunave.

1.4. Argumentimi në lidhje me nevojën për t'ju nënshtuar ose jo zhvillimit të Vlerësimit Strategjik Mjedisor (VSM).

Nisur nga ndikimet e pritshme në mjedis dhe në burimet natyrore, Ligji Nr. 91/2013, datë 28.02.2013 “Për Vlerësimin Strategjik Mjedisor, dhe Vendimi i Këshillit të Ministrave Nr. 507, datë 10.06.2015 “Për miratimin e listës së detajuar të planeve apo programeve me pasoja negative në mjedis, që do t'i nënshtrohen procesit të vlerësimit strategjik mjedisor” përcaktojnë qartë që “Strategjitë, planet, programet dhe dokumentet e tjera të planifikimit, që janë subjekt i legjislacionit në fuqi për planifikimin dhe zhvillimin e territorit” i nënshtrohen Vlerësimit Strategjik Mjedisor.

Ky projekt nuk ka nevojë për zhvillimin e VSM-së, pasi bazuar në Ligjin Nr. 91/2013 “PËR VLERËSIMIN STRATEGJIK MJEDISOR”, Neni 2: Fusha e Zbatimit, Pika a. thuhet:” Procesit të vlerësimit strategjik mjedisor i nënshtrohet: a) hartimi i të gjitha planeve dhe programeve për bujqësinë, pyjet, peshkimin, energjinë, industrinë, industrinë minerare, transportin, menaxhimin e mbetjeve, menaxhimin e ujërave, telekomunikacionin, turizmin, planet kombëtare e vendore të planifikimit të territorit urban e rural, përfshi dhe mbrojtjen e peizazhit, të përdorimit të tokës, të cilat vendosin kuadrin për miratimin, në të ardhmen, të projekteve të listuara në shtojcat 1 e 2 të ligjit nr. 10 440, datë 7.7.2011 “Për vlerësimin e ndikimit në mjedis”.

Projekti do të zbatohet në territorin e Bashkisë Roskovec. Duke e bazuar në Ligjin Nr. 10440 “Për Vlerësimin e Ndikimit në Mjedis”; Neni 9; “Projektet që i nënshtrohen procedurës së thelluar të vlerësimit të ndikimit në mjedis/ ku shprehimisht thuhet:

Procedurës së thelluar të vlerësimit të ndikimit në mjedis i nënshtrohen:

a) Projektet e listuara në shtojcën I /Pika 2.” Termocentrale ose instalime të tjera me djegie, me një prodhim nxehtësie prej 20 ose më shumë megavatesh”

Nderkohe referuar kërkesave ligjore për Lejet e Mjedisit, Ligji Nr. 52/2020 “Për Disa Ndryshime në Ligjin Nr.10 448, datë 14.7.2011, “Për Lejet e Mjedisit”, të ndryshuar dhe konkretisht referuar shtojcës 1:

Projekti i nënshtrohet procedurës për leje tipi A në varësi të kapacitetit prodhues kufi, *Industritë energjetike. ID 1.1 Instalimet me djegie. Energjia termike në hyrje është e barabartë ose më e madhe se 50 MW. (Kapaciteti kufi për lejet e tipit A).*

Ne zbatim të Ligjit nr. 12/2015 “Për disa ndryshime në ligjin nr. 10440, datë: 07.07.2011, “Për Vlerësimin e Ndikimit në Mjedis”, VKM 714, datë: 06.11.2019, për disa ndryshime dhe shtesa në VKM nr. 686, datë 29.7.2015 “Për miratimin e rregullave, të përgjegjësive e të afateve për zhvillimin e procedurës së vlerësimit të ndikimit në mjedis dhe procedurës së transferimit të vendimit e deklaratës mjedisore” subjekti zhvillues është pajisur nderkohe me Deklaratën Mjedisore për të zhvilluar projektin “Impiant Energjetik me Cikël të Kombinuar”

Aplikimi është bërë referuar ligjit Nr. 10 440, date: 7.7.2011 “Për Vlerësimin e Ndikimit në Mjedis”, Shtojca I, “Projektet që i nënshtrohen Procedurës së Thelluar të Vlerësimit të Ndikimit në Mjedis”, Industria e energjisë, Instalime industriale për mbajtjen e gazit, avullit ose ujit të ngrohtë; transmetimin e energjisë elektrike me kabëll në lartësi

II. PËRCAKTIMI I NJË PIKE KOMPOSTIMI DHE GRUMBULLIMI INERTESH

Duhet theksuar se parashikimi i propozuar në PPV për dergimin e mbetjeve në Patos në një pikë grumbullimi të përbashkët nuk ka rezultuar funksional pavarësisht dakordësisë paraprake midis njesive vendore. Për këtë qëllim, Bashkia Roskovec ka propozuar krijimin e një pike për grumbullimin e inerteve në një territor pronë e bashkisë.

Përdorimi aktual në PPV është kategoria IE. Industri Ekonomi dhe IEN. Infrastrukturë Energjitike dhe kërkohet shtimi i kategorise **IMB. Infrastrukturë Menaxhimi Mbetjesh**, *(pa ndryshuar sistemet aktuale)*.

Kjo kërkesë vjen si një nevojë urgjente e Bashkisë së Roskovecit për caktimin e një vend-grumbullimi për mbetjet inerte. Zona e propozuar është pronë e bashkisë gjë e cila do të thjeshtojë procesin dhe vendosjen në funksion.

2.1. Shkalla e cënueshmërisë ndaj burimeve natyrore si habitatet, speciet dhe zonave të mbrojtura

Ndërkohë që nuk identifikohen ndikime nga të dy aktivitetet ndaj zonave të mbrojtura, gjatë kësaj analize mjdisore për komponente të tjera (si habitatet, speciet bimore dhe shtazore, cilësia e ujit, etj), dy aktivitetet e propozuara: Kompostimi dhe depozitimi i inerteve duhen ndarë, pasi sjellin cënime të ndryshme.

2.1.1. Shkalla e cënueshmërisë ndaj burimeve natyrore si habitate, specie dhe zona të mbrojtura nga ana e projektit të kompostimit

Përfitimet që sjell kompostimi (në rastin konkret projekti në Bashkinë e Roskovecit) mund të përmbliidhen në sa vijon:

- Mbron klimën duke reduktuar emetimet e metanit nga vendet e depozitimit të mbetjeve ose landfill.
- Redukton mbetjet në mjedise të ndryshme.
- Riciklon materialet organike në një ndryshim të vlefshëm të tokës - kompost.

- Rikuperon materialet organike dhe i mban ato në nivel lokal ose të kufizuar.
- Krijon vende pune të gjelbra.
- Zgjat jetën e landfilleve duke devijuar materialet organike dhe duke kursyer hapësirë në vendet e depozitimit.
- Redukton kostot e menaxhimit të mbetjeve të ngurta sepse mbetjet organike dhe ato të ushqimit janë një nga pjesët më të mëdha dhe më të rënda të rrjedhës së mbetjeve, duke e bërë rikuperimin e tyre gjithnjë e më me kosto efektive në krahasim me asgjësimin.
- Përmirëson aftësinë e një komuniteti për t'u përshtatur me ndikimet e pafavorshme klimatike duke ndihmuar tokën të thithë ujin dhe të parandalojë rrjedhjen e ndotësve gjatë përmytjeve. Gjithashtu ndihmon tokën të mbajë më shumë ujë për më gjatë, duke zbutur efektet e thatësisë.

Ndikimet ndaj burimeve natyrore mund të përmbliidhen si më poshtë:

- Sipas Agjencisë për Mbrojtjen e Mjedisit (US EPA) dhe Këshillit të Kompostimit të Shteteve të Bashkuara (USCC), kompostimi aerobik nuk kontribuon në emetimet e CO₂, kontribuuesit kryesorë në efektin e gazeve serrë dhe ngrohja globale. Çdo emetim nga kompostimi aerobik konsiderohet pjesë e ciklit natyror të karbonit ¹². Emetimet e CO₂ që vijnë nga proceset biologjike nuk konsiderohen se kontribuojnë në ngrohjen globale pasi ky karbon ka origjinë biogjenike, d.m.th., ky karbon është fiksuar më parë biologjikisht.
- Aktivitetet e mire-menaxhauara të kompostimit gjenerojnë shumë pak metan ose oksid azoti. Megjithatë, emetimet e gazeve serë çlirohen nga aktivitetet e djegies së lëndëve djegëse fosile për automjetet dhe pajisjet dhe indirekt nëpërmjet konsumit të energjisë elektrike të prodhuar në termocentralet me djegie të lëndëve djegëse fosile. Për më tepër, ndërsa teorikisht është e mundur që metani të gjenerohet në një grumbull plehrash të menaxhuar keq, EPA ka arritur në përfundimin se ka pak prova që kjo ndodh në të vërtetë, dhe për këtë arsye e konsideron çdo

¹² USCC Factsheet: Composting, Global Climate Change and Carbon Trading; The United States Composting Council: Bethesda, MD, USA: US Composting Council: Raleigh, NC, USA, 2008.

gjenerim të papërfillshëm¹³ . Sistemi ka konsum minimal të ujit dhe si rezultat supozohet se uji riciklohet nga procesi dhe nuk merret parasysh. Përveç kësaj, uji i efluentit të ujërave të zeza të trajtuara është pa pagesë, gjë që është një arsye tjetër pse nuk është marrë parasysh në analizë.

- Aktiviteti i kompostimit mund të ketë ndikime të kufizuara pasi ze një pjesë të konsiderueshme të mbulesës/vegjetacionit dhe gjallesave të tjera shtazore të lidhura përmes zinxhirëve ushqimor.
- Gazra të ndryshëm të çliruar nga kompostimi, si NH₃, CH₄ dhe N₂O, mund të ndikojnë në cilësinë e ajrit dhe për këtë arsye duhet të studiohen sepse të gjithë kanë ndikime mjedisore dhe mund të kontrollohen nga menaxhimi i kompostimit. Efekti në cilësinë e ujit mund të vlerësohet duke marrë parasysh humbjen e NO₃⁻, NH₄⁺, përbërjeve organike dhe PO₄³⁻.

2.1.2. Shkalla e cënueshmërisë se burimeve natyrore si habitate, specie dhe zona të mbrojtura nga ana e projektit të pikes se grumbullimit te inerteve

Ndikimet ndaj burimeve natyrore mund të përmbliidhen si më poshtë:

- Mbetjet e ndërtimit dhe inertet në përgjithësi të cilat krijohen në kantieret e ndërtimit dhe jo vetëm, janë një nga burimet më të rëndësishme të mbetjeve në vendin tonë. Kjo është kryesisht për shkak të vëllimit të konsiderueshëm të mbeturinave të krijuara, por edhe për shkak të natyrës së rrezikshme të tyre për mjedisin. Shqetësimet e mundshme mjedisore lindin nga trajtimi joadekuat i mbetjeve, të tilla si kontaminimi i burimeve të tokës dhe ujit, dhe deponitë e pakontrolluara, të cilat çojnë në humbjen e burimeve për shkak të asgjësimit të mbetjeve pa rikuperimin e materialit dhe energjisë.
- Nuk ka dyshim se inertet janë një problem i vërtetë, duke pasur parasysh që ato përfaqësojnë 36% të mbeturinave të krijuara nga aktivitetet

¹³ Turning a liability into an asset: A landfill gas-to-energy project development handbook. In Landfill Methane Outreach Program; United States Environmental Protection Agency: Washington, DC, USA, 2002.

ekonomike dhe të brendshme në Bashkimin Evropian¹⁴. Për këtë arsye, Bashkimi Evropian ka miratuar direktiva që promovojnë efikasitetin dhe racionalitetin e përdorimit të burimeve natyrore në mënyrë që të zvogëlojnë ndikimet mjedisore, veçanërisht emetimet e gazrave sere.

- Aktiviteti i depozitimit të inerteve ka ndikime të theksuara pasi do të mbulojë një pjesë të konsiderueshme të mbulesës/vegjetacionit dhe gjallesave të tjera shtazore të lidhura përmes zinxhirëve ushqimor.
- Për shkak të natyrës komplekse të tyre, gjatë procesit të degradimit dhe shpëlarjes mund të sjellin rritjen e sedimentimit dhe të ndotjeve kimike të cilat mund të kalojnë në mjediset ujore (kanale kulluese, përrenj, lumenj). Kjo do të shkaktonte ndikime në faunë ujore dhe ciklet e jetesës së gjallesave.
- Ndikimi në peizazh është i konsiderueshëm.

2.2. Argumentimi në lidhje me nevojën për t'ju nënshtruar ose jo zhvillimit të Vlerësimit Strategjik Mjedisor (VSM).

Nisur nga ndikimet e pritshme në mjedis dhe në burimet natyrore, Ligji Nr. 91/2013, datë 28.02.2013 “Për Vlerësimin Strategjik Mjedisor, dhe Vendimi i Këshillit të Ministrave Nr. 507, datë 10.06.2015 “Për miratimin e listës së detajuar të planeve apo programeve me pasoja negative në mjedis, që do t'i nënshtrohen procesit të vlerësimit strategjik mjedisor” përcaktojnë qartë që “Strategjitë, planet, programet dhe dokumentet e tjera të planifikimit, që janë subjekt i legjislacionit në fuqi për planifikimin dhe zhvillimin e territorit” i nënshtrohen Vlerësimit Strategjik Mjedisor.

Ky projekt nuk ka nevojë për zhvillimin e VSM-së, pasi bazuar në Ligjin Nr. 91/2013 “PËR VLERËSIMIN STRATEGJIK MJEDISOR”, Neni 2: Fusha e Zbatimit, Pika a. thuhet:” Procesit të vlerësimit strategjik mjedisor i nënshtrohet: a) hartimi i të gjitha planeve dhe programeve për bujqësinë, pyjet, peshkimin, energjinë, industrinë, industrinë minerare, transportin, menaxhimin e mbetjeve,

¹⁴ European Commission. EU Construction & Demolition Waste Management Protocol. Official Journal of the European Union. 2016. Available online: <https://ec.europa.eu/docsroom/documents/20509/> (accessed on 9 January 2024).

menaxhimin e ujërave, telekomunikacionin, turizmin, planet kombëtare e vendore të planifikimit të territorit urban e rural, përfshi dhe mbrojtjen e peizazhit, të përdorimit të tokës, të cilat vendosin kuadrin për miratimin, në të ardhmen, të projekteve të listuara në shtojcat 1 e 2 të ligjit nr. 10 440, datë 7.7.2011 “Për vlerësimin e ndikimit në mjedis”.

Ne ndihme te ketij vleresimi jane edhe legjislacioni i meposhtem:

V.K.M. Nr. 452, datë 11.07.2012 “Për Lendfillet e Mbetjeve”

V.K.M. Nr. 229, datë 23.04.2014 “Për miratimin e rregullave për transferimin e mbetjeve jo të rrezikshme dhe të dokumentit të transferimit të mbetjeve jo të rrezikshme”.

V.K.M. Nr. 418, datë 25.06.2014 “Për grumbullimin e diferencuar të mbetjeve në burim”.

V.K.M. Nr. 608, datë 17.09.2014 “Për masat e nevojshme për grumbullimin dhe trajtimin e mbetjeve bio si dhe kriteret dhe afatet për pakësimin e tyre”

Projekti do të zbatohet në territorin e Bashkisë Roskovec. Duke e bazuar në Ligjin Nr. 10440 “Për Vlerësimin e Ndikimit në Mjedis”; Shtojca 1: “Projektet që i nënshtrohen procedurës së thelluar të vlerësimit të ndikimit në mjedis/ ku shprehimisht thuhet:

Pika 9. Instalime për asgjësimin e mbetjeve për incinerimin, trajtimin kimik, sipas seksionit D9, ose venddepozitimet e mbetjeve të rrezikshme, siç përcaktohet në ligjin “Për menaxhimin e integruar të mbetjeve” dhe Pika 10. Instalime për asgjësimin e mbetjeve, për incinerimin, trajtimin kimik, sipas seksionit D9, të mbetjeve jo të rrezikshme me një kapacitet mbi 50 tonë në ditë, sikurse përcaktohet në ligjin “Për menaxhimin e integruar të mbetjeve”.

Nëse sasisa e mbetjeve të depozituara është mbi kapacitet mbi 50 tonë në ditë atëhere, projekti duhet ti nënshtrohet **VNM-së së thelluar**

Në situatën kur mbetjet janë pa komponente të rezikshme, propozimi përputhet me Shtojcën 2: Projektet që i nënshtrohen **procedurës paraprake të vlerësimit të ndikimit në mjedis**, Pika 10. 8 Prodhime infrastrukture.).

III. RASTE TË TJERA TË PROPOZUARA PËR NDRYSHIM

3.1. Përshkrim i shkurtër i ndryshimeve të propozuara

Përpos dy rasteve të mësipërme (ndërtimi në Roskovec i një TEC-Impiant Energjitik me Cikël të Kombinuar dhe përcaktimi i një pike kompostimi dhe grumbullimi inertesh), Bashkia e Roskovecit ka paraqitur kërkesën dhe për disa ndryshime të tjera.

Sipas Udhëzimit Nr. 47, datë 11.05.2022 “Për një shtesë në Udhëzimin Nr. 1, datë 06.12.2021 i AKPT-së/MIE: “Për Hartimin, Bashkërendimin, Miratimin dhe Kontrollin e procesit të Rishikimit të Dokumenteve të Planeve të Përgjithshme Vendore me Procedurë të Thjeshtuar”, nisur dhe nga impakti i kufizuar i pritshëm në mjedis, në vlerësimin e shkallës së cënueshmërisë së vlerave natyrore mjedisore dhe zonave të mbrojtura, rastet e mëposhtme janë të grupuara së bashku.

(a) Krijim i një zonë ekonomike për të marrë certifikim për përthithje investimesh

Perdorimi aktual në PPV është kategoria S. Shërbime dhe kërkohet shtim i kategorisë-**IE. Industri Ekonomi**

(b) Ndërtimi i tregut Agro-Ushqimor, i Terminalit dhe Rrjeti Infrastruktural lidhës i kësaj unaze

Ky propozim përfshin aktivitetet e mëposhtme:

(B.1) Spostimi i Terminalit

Përdorimi aktual në PPV është kategoria A. Banim (A2. Banim dhe Shërbime) dhe kërkohet shtimi i kategorisë: INT. Infrastruktural Transporti.

(B.2) Shkrimja e njësisë ekzistuese të Terminalit dhe përfshirja e saj në njësinë kufitare.

Përdorimi aktual në PPV është INT. Infrastruktural Transporti dhe kërkohet kthimi në kategorinë: S. Shërbime (shkrimje me njësinë ekzistuese).

(B.3) Ndërtimi i tregut Agro-Ushqimor:

Përdorimi aktual në PPV është kategoria A. Banim (A1. Banim) dhe kërkohet shtimi i kategorisë S. Shërbime.

(B.4) Ndërtimi i Rrjetit Infrastruktural:

Kategoria ekzistuese e rrugës është F. Rruge Lokale dhe kërkohet ndryshim i kategorisë E. Rruge Urbane Dytesore.

(c) Ndryshim i kufijve të njësisë duke e përfshirë të njësia kufitare

Përdorimi aktual në PPV është kategoria A. Banim (A1. Banim) dhe kërkohet kthim në kategorinë A. Banim (A2. Banim dhe Shërbime) - shkrirje me njësinë ekzistuese kufitare

(d) Shtim i kategorisë S. Shërbime në njësinë strukturore RO_UB_AR3_87 /2.

Përdorimi aktual në PPV është kategoria: SHA. Aktivitete Shoqerore & Argetimi (AR3-Aktivitete Rekreative dhe Sportive) dhe kërkohet shtim i kategorisë S. Shërbime.

3.2. Shkalla e cënueshmërisë së burimeve natyrore si habitatet, speciet dhe zonat e mbrojtura

Duke u bazuar në tipin e propozimeve, natyrën e aktiviteteve për zbatimin e tyre, si dhe në pozicionimin e tyre në raport me zonat e mbrojtura duke përfshirë dhe monumentet e natyrës, vlerësojmë se ato nuk kanë ndikime të drejtpërdrejta dhe të tërthorta në integritetin e tyre, habitatet dhe speciet shoqëruese.

Ky grup propozimesh për nga natyra e tyre janë të lidhura me elemente të ndryshimit në përdorimin e tokës duke sjellë cënime në funksionin e ekosistemeve. Përdorimi i tokës dhe biodiversiteti janë ndikime mjedisore të aktiviteteve bujqësore duke përfshirë ato agro-ushqimore, të prodhimit, përpunimit dhe tregëtimit¹⁵. Në këtë kuadër përdorimi i tokës i referohet kombinimit të dy ndikimeve të burimeve natyrore: përdorimi i tokës dhe ndryshimi i përdorimit të tokës. Shkurtimisht, përdorimi i tokës përfaqëson ndikimin e zënies së tokës për qëllime të tjera (në rastin e propozimeve aktuale), ndërsa ndryshimi i përdorimit të tokës përfaqëson ndikimin e ndryshimit të përdorimit të tokës nga një lloj përdorimi i tokës në tjetrin. Në këtë vlerësim, biodiversiteti dhe shërbimet e ekosistemit nuk përcaktohen si një ndikim i veçantë tek burimet natyrore, por përmes ndikimeve të tjera. Përdorimi i tokës është një shtytës kryesor i humbjes së biodiversitetit dhe shërbimeve të

¹⁵ Galgani, P. et al. 2021. Land use, Land use change, Biodiversity and Ecosystem Services module. TU18104 'Echte en Eerlijke Prijs. p. 24

ekosistemeve dhe për këtë arsye, përdorimi i tokës, biodiversiteti dhe shërbimet e ekosistemit mbulohen së bashku në këtë vlerësim.

Vlerësimi për katër grup rastet e propozuara në lidhje me ndikimet në mjedis, larminë biologjike bimore dhe shtazore, habitatet dhe funksionimin e ekosistemeve para së gjithash lidhet me: emetimet e gazeve serrë, përdorimin e ujit dhe ndryshimin e përdorimit të tokës. Këto masa përfaqësojnë tre ndikimet kryesore të aktiviteteve të planifikuara:

- *Emetimet e gazeve sere* që mat potencialin e ngrohjes globale dhe shprehet në masën e ekuivalentit të dioksidit të karbonit (kg CO₂ eq), nxitet kryesisht nga propozimi (b) Ndërtimi i tregut Agro-Ushqimor, i Terminalit dhe Rrjeti Infrastrukturor lidhës i kësaj unaze/nën aktiviteti B3.
- *Përdorimi i ujit* që vlerëson përdorimin e një burimi të vlefshëm natyror dhe shprehet në vëllim (litra); Ky ndikim konsideron propozimet: (b) Ndërtimi i tregut Agro-Ushqimor, i Terminalit dhe Rrjeti Infrastrukturor lidhës i kësaj unaze/Nën aktiviteti B3 dhe (d) Shtim i kategorisë S. Shërbime në njësinë strukturore RO_UB_AR3_87/2, pasi përdorimi aktual në PPV është kategoria: SHA. Aktivitete Shoqerore & Argetimi (AR3-Aktivitete Rekreative dhe Sportive) dhe kërkohet shtim i kategorinë S. Shërbime
- Përdorimi i tokës-ndryshime, që bazohet në vlerësimin e sipërfaqeve të zëna nga prodhimi i ushqimit/bujqësia, konvertimin e tyre dhe shprehet në njësi sipërfaqeje (metra katrorë - m²)^{16,17}. Kjo kategori e ndikimeve shkaktohet nga të gjitha propozimet e listuara në këtë seksion.
 - (i) Konvertimi i një sipërfaqeje bujqësore në destinacione të tjera sjell ndryshimin e llojit të habitatit (nën-seksioni 1.1. i këtij raporti) dhe për pasojë të shërbimeve të ekosistemit (shiko ndikimin më poshtë në këtë nën seksion). Në rastin e propozimit të Bashkisë Roskovec kontributi në këtë drejtim është i pandjeshëm.

¹⁶ Croezen, H., Bergsma, G., Clemens, A., Sevenster, M., & Tulleners, B. (2011). Biodiversity and Land Use. A Search for Suitable Indicators for Policy Use. Final report. Netherlands.

¹⁷ De Baan, L., Alkemade, R., & Koellner, T. (2013). Land use impacts on biodiversity in LCA: a global approach. The International Journal of Life Cycle Assessment, 18(6), 1216-1230. <https://doi.org/10.1007/s11367-012-0412-0>

- (ii) Ndryshimi në përdorimin e tokës cënon jetesën e gjallesave parruazore dhe grupeve të tjera taksonomike të lidhura me këtë habitat si zvaranikët, shpendet, etj. Në rastin e propozimit të Bashkisë Roskovec kontributi në këtë drejtim është i pandjeshëm.
- Ndikimet e mbetjeve të ushqimit të gjeneruara nga tregëtimi. Ky ndikim shkaktohet nga propozimi (B) Ndërtimi i tregut Agro-Ushqimor, i Terminalit dhe Rrjeti Infrastrukturor lidhës i kësaj unaze/Nën aktiviteti B3 dhe mënyrat e cënimit të natyrës dhe jetës së gjatë në tërësi janë listuar më poshtë:
 - (i) Ka një sërë rrugësh në të cilat mbetjet ushqimore që gjenerohen në një treg ushqimor mund të ndikojnë në mjedis. Zakonisht kur harxhojmë ushqim, ne harxhojmë burimet natyrore të përdorura për prodhimin e tij ushqimi, si energji, karburant dhe ujë.
 - (ii) Uji është i nevojshëm për të gjitha fazat e procesit të prodhimit të ushqimit, si dhe në të gjitha llojet e ushqimit të prodhuar. Bujqësia përbën 70% të ujit të përdorur në të gjithë botën. Kjo përfshin ujitje dhe spërkatje të nevojshme për të lashtat, dhe ujin e nevojshëm që konsumohet nga kafshët shtëpiake. Duke gjeneruar mbetje të konsiderueshme në një treg ne po humbim ujin e freskët. Në rastin e propozimit të Bashkisë Roskovec kontributi në këtë drejtim është i pandjeshëm.
 - (iii) Ndikime në ndryshimet klimatike. Kur një sasi e konsiderueshme ushqimi, produkte bujqësore gjenerohen si mbetje, ato do të kalbet në vendepozitime tona, dhe më pas lëshojnë metan, një gaz i fuqishëm serrë njëzet e pesë herë më i fortë se dioksidi i karbonit. Në rastin e propozimit të Bashkisë Roskovec kontributi në këtë drejtim është i pandjeshëm.
 - (iv) Ndikime në shërbimet e ekosistemeve. Të gjitha aktivitetet që sjellin ndryshime në përdorimin e tokës cënojnë larminë biologjike, funksionimin e ekosistemeve dhe shërbimet që ato ofrojnë¹⁸. Prandaj, përdorimi i tokës është një shtytës i humbjes të larmisë biologjike dhe humbjes së shërbimeve të ekosistemit.

¹⁸ de Groot, R., Brander, L., van der Ploeg, S., Costanza, R., Bernard, F., Braat, L., Christie, M., Crossman, N., Ghermandi, A., Hein, L., Hussain, S., Kumar, P., McVittie, A., Portela, R., Rodriguez, L. C., ten Brink, P., & van Beukering, P. (2012). Global estimates of the value of ecosystems and their services in monetary units. *Ecosystem Services*, 1(1), 50–61. <https://doi.org/10.1016/J.ECOSER.2012.07.005>

- (v) Ndikime në mjediset ujore përmes sedimenteve të gjeneruara nga mirëmbajtja dhe përpunimi. Këto të fundit mund të përfundojnë në rrjedhat ujore duke sjellë cënimin e jetesës së gjallesave bimore dhe shtazore. Në rastin e propozimit të Bashkisë Roskovec kontributi në këtë drejtim është i pandjeshëm në një situatë të mirëmenaxhuar dhe administrimit korrekt të mbetjeve të gjeneruara. Bazuar në faktin se receptori kryesor i pellgut ujëmbledhës është Lumi Seman dhe të gjitha prurjet gravitojnë drejt tij, sedimentet dhe turbullira cënojnë drejtpërdrejt shumëllojshmërinë e gjerë bimore dhe shtazore. Fuknsionimi i ekosistemeve akuatike kërkon të njëjtat përbërës bazë, burime ushqimi dhe parametra optimal fizik dhe kimik. Në situatën e marrjes së masave të përshtatshme mund të konkludojmë se ndikimet në këtë drejtim janë të moderuara.
- (vi) Cilësia vizuale dhe peizazhore. Cilësia vizuale në analizën tonë nënkupton komoditetin vizual ose estetikën e vendndodhjes ose rrethinave të qendrës së banuar. Një efekt i rëndësishëm i një investimi (tregu, ose aktivitete të tjera sipas propozimeve të Bashkisë Roskovec) është ndikimi i tij vizual. Kjo është veçanërisht e theksuar në zonat me cilësi të konsiderueshme skenike dhe ku zhvillimi prek drejtpërdrejt njerëzit dhe zonat e tyre rezidenciale dhe rekreative.

3.3. Argumentimi në lidhje me nevojën për t'ju nënshtruar ose jo zhvillimit të Vlerësimit Strategjik Mjedisor (VSM).

Nisur nga ndikimet e pritshme në mjedis dhe në burimet natyrore, Ligji Nr. 91/2013, datë 28.02.2013 “Për Vlerësimin Strategjik Mjedisor, dhe Vendimi i Këshillit të Ministrave Nr. 507, datë 10.06.2015 “Për miratimin e listës së detajuar të planeve apo programeve me pasoja negative në mjedis, që do t'i nënshtrohen procesit të vlerësimit strategjik mjedisor” përcaktojnë qartë që “Strategjitë, planet, programet dhe dokumentet e tjera të planifikimit, që janë subjekt i legjislacionit në fuqi për planifikimin dhe zhvillimin e territorit” i nënshtrohen Vlerësimit Strategjik Mjedisor.

Ky projekt nuk ka nevojë për zhvillimin e VSM-së, pasi bazuar në Ligjin Nr. 91/2013 “PËR VLERËSIMIN STRATEGJIK MJEDISOR”, Neni 2: Fusha e Zbatimit, Pika a. thuhet:” Procesit të vlerësimit strategjik mjedisor i nënshtrohet: a) hartimi i të gjitha planeve dhe programeve për bujqësinë, pyjet, peshkimin, energjinë, industrinë, industrinë minerare, transportin, menaxhimin e mbetjeve, menaxhimin e ujërave, telekomunikacionin, turizmin, planet kombëtare e vendore të planifikimit të territorit urban e rural, përfshi dhe mbrojtjen e

peizazhit, të përdorimit të tokës, të cilat vendosin kuadrin për miratimin, në të ardhmen, të projekteve të listuara në shtojcat 1 e 2 të ligjit nr. 10 440, datë 7.7.2011 “Për vlerësimin e ndikimit në mjedis”.

Duke analizuar aktivitetet e listuara në këtë seksion, projektet (grup rastet) do të zbatohen në territorin e Bashkisë Roskovec dhe duke u bazuar në Ligjin Nr. 10440 “Për Vlerësimin e Ndikimit në Mjedis”; Shtojca 1 / “Projektet që i nënshtrohen procedurës së thelluar të vlerësimit të ndikimit në mjedis dhe Shtojcës 2 Projektet që i nënshtrohen procedurës paraprake të vlerësimit të ndikimit në mjedis, konkludojme se:

- (a) Krijimi i një zone ekonomike për të marrë certifikim për përthithje investimesh
- (b) Ndërtimi i tregut Agro-Ushqimor, i Terminalit dhe Rrjeti Infrastrukturor lidhës i kësaj unaze
- (c) Ndryshim i kufijve të njësisë duke e përfshirë te njësia kufitare
- (d) Shtim i kategorisë S. Shërbime në njësinë strukturore RO_UB_AR3_87/2

janë të lidhura me Shtojcën II: **Projektet që i nënshtrohen procedurës paraprake të vlerësimit të ndikimit në mjedis**, Pika 1. Bujqësia, silvikultura dhe akuakultura: a) Projekte për ristrukturimin e tokës rurale; b) Projekte për përdorimin e tokës së pakultivuar ose zonave gjysmënatyrore për qëllime të bujqësisë intensive; c) Projekte për menaxhimin e ujit për bujqësi, duke përfshirë dhe ujitjen dhe projektet e kullimit të tokës; ç) Pyllëzimi fillestar dhe shpyllëzimi për qëllimet e ndryshimit në një lloj tjetër të përdorimit të tokës.



REPUBLIKA E SHQIPERISË
MINISTRIA E TURIZMIT DHE MJEDISIT
AGJENCIA KOMBËTARE E MJEDISIT
DREJTORIA LEJEVE MJEDISORE DHE VNM

AN031020230006

Tiranë, më: 13.11.2023

Komisioni 119

DEKLARATË MJEDISORE

Në zbatim të Ligjit nr. 12/2015 “Për disa ndryshime në ligjin nr. 10440, datë: 07.07.2011, “Për Vlerësimin e Ndikimit në Mjedis”, VKM 714, datë: 06.11.2019, për disa ndryshime dhe shtesa në VKM nr. 686, datë 29.7.2015 “Për miratimin e rregullave, të përgjegjësiive e të afateve për zhvillimin e procedurës së vlerësimit të ndikimit në mjedis dhe procedurës së transferimit të vendimit e deklaratës mjedisore” dhe me propozim të Agjencisë Kombëtare të Mjedisit, Ministri.

VENDOSI:

Lëshimin e Deklaratës Mjedisore për **Zhvilluesin** me të dhënat si më poshtë:

Person juridik: “**FIER THERMOELECTRIC**”sh.a

Nr. NIPT-i: M22211019U

Adresa e selisë: Njësia Bashkiake Nr.1, Rruga "Papa Gjon Pali II- të", Ndërtesa Nr.12, Aba Business Center Kati i 7-të, nr pasurie 7/52-N9, ZK 8160, vol 36, faq 212,Tiranë

Personi përgjegjës: Vasil Nasti

Për të zhvilluar projektin “**Impiant Energjitik me Cikël të Kombinuar**”

Aplikimi është bërë referuar ligjitNr. 10 440, date: 7.7.2011 “Për Vlerësimin e Ndikimit në Mjedis”, Shtojca I, “Projektet që i nënshtrohen Proçedurës së Thelluar të Vlerësimit të Ndikimit në Mjedis”, Industria e energjisë, Instalime industriale për mbajtjen e gazit, avullit ose ujit të ngrohtë; transmetimin e energjisë elektrike me kabëll në lartësi.

Vendndodhja: Roskovec, Fier

Të dhëna teknike:

Kapacitet i instaluar 170 MW

Sipërfaqja e parceles: 41,601 m²

Njolla e ndërtimit: 10.436,03 m²

(Bashkangjitur vendimit, gjeni aneksin me hartën topografike dhe koordinatat metrike, ku tregohet vendodhja e objektit)

Bazuar në nenin 12, të ligjit nr. 10440, datë 7.7.2011, “Për vlerësimin e ndikimit në mjedis”, i ndryshuar, i sugjerohet autoritetit planifikues:

Miratimi i lejes/licencës së zhvillimit të atij projekti, me kushtet që duhet të përmbushen nga zhvilluesi, për të parandaluar, minimizuar dhe menaxhuar ndikimet negative në mjedis;

Bazuar në pikën 2, të nenit 12, të ligjit nr. 10440, datë 7.7.2011, “Për vlerësimin e ndikimit në mjedis”, të ndryshuar, më poshtë po listojmë:

1. Qëndrimin e Ministrisë dhe sipas rastit, kushtet që duhet të përmbushen nga zhvilluesi:

Drejtoritë Teknike të Ministrisë shprehen: Drejtoria e Ndryshimeve Klimatike shprehet me rekomandimet si më poshtë vijon: Në zbatim të legjislacionit përkatës për fushën e cilësisë së ajrit në mjedis, sugjerohet që si

gjatë fazës së punimeve edhe gjatë shfrytëzimit, të mbahen në konsideratë rekomandimet e mëposhtme:

- Të respektohen normat e lejuara të shkarkimeve në ajër të ndotësve të gaztë dhe lëndës së ngurtë pezull, në zbatim të VKM-së nr. 435, datë 12.9.2002 “Për miratimin e normave të shkarkimeve në ajër në Republikën e Shqipërisë”;

- Të spërkatet rregullisht me ujë sheshi i ndërtimit dhe rrugët e transportit, për mbajtjen nën kontroll të pluhurformimit, si dhe forcimin e zbatimit të këtyre masave edhe më shumë në kohën e thatë dhe me erë, në zbatim të VKM-së nr. 412, datë 19.6.2019 “Për miratimin e planit kombëtar për menaxhimin e cilësisë së ajrit”;

- Të sigurohen struktura brenda sheshit të ndërtimit për larjen dhe pastrimin e automjeteve/rrotave të automjeteve, para daljes nga sheshi i ndërtimit, në zbatim të VKM-së nr. 412, datë 19.6.2019 “Për miratimin e planit kombëtar për menaxhimin e cilësisë së ajrit”.

Gjithashtu gjatë funksionimit të aktivitetit duhet të bëhet monitorim periodik i cilësisë së ajrit.

• Në zbatim të legjislacionit përkatës për fushën e menaxhimit të kimikateve, sugjerohet që si gjatë fazës së punimeve edhe gjatë fazës së shfrytëzimit, duhet të mbahen në konsideratë rekomandimet e mëposhtme:

- Subjekti dhe punonjësit duhet të jenë të familjarizuar dhe të respektojnë në mënyrë rigorozë masat dhe rekomandimet për mbrojtjen, sigurinë e njeriut dhe mjedisit, nga kimikatet që do të përdoren për qëllime të këtij aktiviteti, në zbatim të ligjit nr. 27/2016 “Menaxhimi i kimikateve”;

- Kimikatet ose produktet/artikujt që i përmbajnë ato, duhet të jenë të klasifikuara, etiketuara, paketuara dhe të shoqërohen me dokumentacionin me të dhënat e sigurisë kimike (MSDS), sipas kërkesave të legjislacionit në fuqi (VKM-së nr. 488, datë 29.6.2016 “Për klasifikimin, etiketimin dhe ambalazhimin e kimikateve”, si dhe VKM-së nr. 9, datë 9.1.2019 “Për rregullat e detajuara dhe metodat për kryerjen e vlerësimit të sigurisë së kimikatit, si edhe kërkesat specifike, përmbajtja dhe formati i dokumentit me të dhënat e sigurisë”);

- Kimikatet ose produktet/artikujt që i përmbajnë ato, duhet të ruhen dhe menaxhohen në mënyrë të sigurt, në zbatim të ligjit nr. 27/2016 “Menaxhimi i kimikateve”.

Në zbatim të legjislacionit përkatës për fushën e ndryshimeve klimatike rekomandohet të bëhet rehabilitimi i sipërfaqeve të zhveshura nga bimësia duke krijuar hapësira të gjelbra përreth.

Përsa i përket fazës së funksionimit të aktivitetit subjekti duhet të jetë në përputhje me legjislacionin përkatës që rregullon këtë lloj aktiviteti si dhe ti nënshtrohet procedurave sipas legjislacionit sektorial mjedisor.

• Drejtoria e Ekonomisë Qarkulluese sugjeron që zhvilluesi duhet të përmbushë detyrimet për menaxhimin e mbetjeve, në zbatim të kuadrit ligjor në fuqi, në fushën e mbetjeve, si më poshtë vijon:

• Gjatë këtij aktiviteti mbetjet inerte të gjeneruara të trajtohen sipas kërkesave të VKM nr. 575, datë 24.06.2015 “Për miratimin e kërkesave për menaxhimin e mbetjeve inerte”.

• Të zbatohet Ligji nr. 10 463, date 22.09.2011 “Per menaxhimin e integruar të mbetjeve”,

të ndryshuar.

- Të respektohen kërkesat e VKM nr. 418, date 25.06.2014 “Për grumbullimin e diferencuar të mbetjeve në burim”.
- Mbetjet që do të krijohen, të specifikohen sipas kodeve të VKM nr. 402, datë 30.06.2021 “Për miratimin e katalogut të mbetjeve”.
- Transferimi i mbetjeve jo të rrezikshme të shoqërohet me plotësimin e shtojcës 1 të VKM nr. 229, datë 23.04.2014 “Për miratimin e rregullave për transferimin e mbetjeve jo të rrezikshme dhe të dokumentit të transferimit të mbetjeve jo të rrezikshme”, të ndryshuar.
- Mbetjet e rrezikshme, të dorëzohen sipas VKM nr. 371, datë 11.06.2014 “Për përcaktimin e rregullave për dorëzimin e mbetjeve të rrezikshme dhe miratimin e dokumentit të dorëzimit të mbetjeve të rrezikshme”, të ndryshuar.
- Subjekti që do të transportojë ose do të transferojë mbetjet të jetë i pajisur me liçensë III.2.B, si detyrim i nenit 57, të ligjit nr. 10463, date 22.09.2011 “Për menaxhimin e integruar të mbetjeve”.
- Për të gjitha mbetjet nga ambalazhet të zbatohet VKM nr. 177, datë 06.03.2012, “Për ambalazhet dhe mbetjet e tyre”, i ndryshuar.

Në veprimtarinë për të cilën aplikon subjekti, menaxhimi i mbetjeve të bëhet sipas parimit të përgjegjshmërisë ndaj mjedisit, në përputhje me VKM nr. 418, datë 27.5.2020 “Për miratimin e Dokumentit të Politikave Strategjike dhe të Planit Kombëtar për Menaxhimin e Integruar të Mbetjeve 2020-2035”, duke synuar uljen e sasisë së mbetjeve të gjeneruara dhe menaxhimin e integruar të mbetjeve.

- Drejtoria e Natyrës dhe Pyjeve shprehet se nuk ka komente sugjeruese.

Bazuar në nenin 12, pika 1 e ligjit nr. 10440 / 2011 "Për vlerësimin e ndikimit në mjedis" të ndryshuar, në rast se zgjidhni pikën “a” apo “b” të referencës ligjore së sipërcituar, në Deklaratën Mjedisore të vendosen kushte të detajuara përsa i përket mbrojtjes së biodiversitetit, menaxhimit të pyjeve, emetimeve në ajër, shkarkimeve të ujrave të ndotura, menaxhimit të mbetjeve, etj. të cilat duhet të përmbushen nga zhvilluesi, për të parandaluar, minimizuar dhe menaxhuar ndikimet negative në mjedis.

Agjencia Kombetare e Zonave të Mbrojtura shprehet: Bazuar në planvendosjen dhe koordinatat e aplikimit për VNM të Thelluar, sipërfaqja ku do të zhvillohet aktiviteti: “Impiant Energjistik me Cikël të Kombinuar” Roskovec, Fier, me zhvillues dhe aplikues “Fier Thermoelectric”, me nr. Aplikimi AN031020230006, nuk ndodhet brenda rrjetit të zonave të mbrojtura.

Agjencia Rajonale e Mjedisit Fier, Vlorë, Gjirokastrë: pas inspektimit në terren më 19.10.2023

Verifikimi në objekt për inspektimin e subjektit nga specialistët e Lejeve dhe VNM-ve për dhënien e mendimit për VNM u mbështet në Ligjin Nr.10 431, datë 09.06.2011 “Për Mbrojtjen e Mjedisit” i ndryshuar, Ligjin Nr.10 440, datë 7.7.2011 “Për Vlerësimin e Ndikimit në Mjedis”, Vendimin numër 686, datë 29.07.2015 “Për miratimin e rregullave të përgjegjësive e të afateve për zhvillimin e procedurës së vlerësimit të ndikimit në mjedis (VNM) dhe procedurës së transferimit të vendimit të deklaratës mjedisore” dhe akteve nënligjore mjedisore në fuqi, Agjencia Rajonale e Mjedisit Fier/Vlorë/Gjirokastrë ngriti grupin e punës më datë 19.10.2023 për Subjektin: “FIER THERMOELECTRIC” Sh.a me Aktivitet: “Impiant Energjistik me Cikël të Kombinuar”, me vendodhje: Zona e Roskovecit, Bashkia Roskovec, Qarku Fier.

Do të sigurohen të gjitha shërbimet në funksion të funksionit të Centralit. Lidhja me rrjetin kombëtar HV Energjia elektrike do të transmetohet drejt Rrjetit Kombëtar të Transmetimit me anë të një nënstacioni të ri me komutator me izolim me gaz (GIS) që do të vendoset në zonën e centralit elektrik, në linjën ajrore ekzistuese Elbasan-Fier 220 kV. Gjatësia e linjës së transmetimit me tension të lartë nga GIS deri te linja ajrore ekzistuese Elbasan-Fier 220 kV, është rreth 4 km.

- Të bëhet menaxhimi i mirë i mbetjeve sterile dhe dherave që do të prodhohen gjatë fazës zhvillimore të projektit.
- Të evitohet efekti i mundshëm i erozionit në zonë.
- Mbetjet inerte që do të gjenerohen nga procesi i punës të trajtohen sipas kërkesave të Vendimit të Këshillit të Ministrave nr. 575, datë 24.06.2015 "Për miratimin e kërkesave për menaxhimin e mbetjeve inerte”

- Të bëhet sistemimimi i dherave në sheshet e punës për të gjithë sipërfaqen që do të shfrytëzohet për të krijuar sipërfaqet për mbjellje pemësh të zonës duke përmirësuar dhe peisazhin natyror dhe rritur cilësinë e ajrit në zonë.
- Mbetjet sterile dhe inerte të ripërdoren për rehabilitimin e zonës së projektit energjitik dhe për ndërtimin e një sërë rrugësh të brendshme në zonën e marë në studim.
- Të përdoret ujë për lagjen e territorit në formë spërkatje për shmangien e pluhurave.
- Të monitorohet niveli i zhurmave sipas Udhëzimit Nr.8, datë 27.11.2007 “Për nivelet kufi të zhurmave në mjedise të caktuara.
- Të zbatohet legjislacioni mjedisor në fuqi gjatë fazës së studimit dhe ndërtimit dhe shfrytëzimit të objektit energjitik.
- Territori ku kryhet aktiviteti duhet të rrethohet me tabela paralajmëruese ku të tregohet për punimet që kryhen, rradhën e kryerjes së tyre dhe rrezikshmërinë.
- Të kryhet rehabilitimi përfundimtar,shesheve të depozitimit të sterileve etj.
- Lidhur me sigurinë e jetës së punonjësve në territor të përdoren pajisje mbrojtëse të cilat evidentojnë dhe shpëtojnë jetë.

Ministria e Infrastruktues dhe Energjise shprehet: Në vijim të aplikimit me Nr. **AN031020230006**, të depozituar në sistemin elektronik të lejeve për të cilin keni kërkuar mendim për VNM-në e thelluar për Deklarate Mjedisore, me Subjekt Zhvillues **“Fier Thermoelectric”** sh.p.k, ju bëjmë me dije se:

Ministria e Infrastrukturës dhe Energjisë, ka pajisur shoqërinë “Fier Thermoelectric” sh.p.k. me Miratim Paraprak Nr. 1427/2 prot., datë 05.04.2023 **“Për ndërtimin e termocentralit me kapacitet te instaluar 170 MW, dhe veprave ndihmese, i cili nuk është objekt koncesioni, me vendndodhje në Roskovec, Qarku Fier”**, në zbatim të V.K.M. Nr. 822, datë 7.10.2015 *“Për miratimin e rregullave dhe procedurave të ndërtimit të kapaciteteve të reja prodhuese të energjisë elektrike, që nuk janë objekt koncesioni”*, e ndryshuar, MIE e ka shprehur vullnetin për realizimin e projektit të Termocentralit dhe si pasojë shprehemi parimisht dakord lidhur me Aplikimin e sipër cituar.

2. Informacion për procesin e realizuar të konsultimit me publikun:

Konsultimi me publikun: U zhvillua në datën 19.07.2023, ora 10:00-12:00. Dëgjesa publike u realizua nga stafi i kompanisë FTE në bashkëpunim me ARM Fier - Vlorë -Gjirokastrë. Prezantimi i projektit u bë nga ekspertja e vlersimit të ndikimit në mjedis si dhe përfaqesues për pjesën teknike i cili bëri prezantimin e projektit teknik. Në prezantim ishin gjithashtu present, përfaqesues të FTE, përfaqesues të MIE (Ministria e Infrastrukturës dhe Energjitikës) :

Morën pjesë përfaqësues nga komuniteti i zonës nga fshatrat, Suk, Jagodinë, Arapaj. Publiku që ishte i pranishëm në këtë degjese publike shprehu shqetësimet lidhur me ndikimet e mundshme në mjedis nga zbatimi i këtij projekti, për sa i takon zhurmave, emetimeve në ajër, shkarkimeve në ujë dhe mjedisin tokë. Kërkesa e tyre ishte për të realizuar takime në zonën që preket direkt nga investimi pasi në këtë takim nuk morën pjesë, për shkak të angazhimeve në punët e fermave të tyre. Nga ana e studios u garantua se në studimet e kryera janë marr parasysh të gjithë faktorët karakterizues të zonës dhe të vetë projektit.

Dhe se kompania do të kryejë monitorimet të vazhdueshme të parametrave kryesore që përcaktojnë cilësinë e ajrit, ujit, tokës dhe nivelin e zhurmave.

Nga ana e investitoreve iu sigurova të pranishmeve që do të merren të gjitha masat për eliminimin e ndikimeve negative në mjedis, duke mos cënuar jetën e banorëve.

3. Arsyt dhe konsideratat kryesore, ku është mbështetur mendimi;

Zhvillimi i aktivitetit është në përputhje me:

- Miratimin Paraprak nga MIE (për vazhdim e procedure) me nr. 1427/2, date 05.04.2023 “Për ndërtimin e termocentralit me kapacitet të instaluar 170 MW, dhe veprave ndihmese, i cili nuk është objekt koncesioni, me vendndodhje në Roskovec, Qarku Fier. Afati vlefshmerise 9 muaj

- Shkresën e OST me nr.6549/1 prot. datë 11.11.2022 *Lënda*: Opinion paraprak mbi lidhjen e TEC Roskovec CCPP, me rrjetin e Transmetimit, Bashkia Fier
- Në mendimin e Agjencisë Rajonale të Mjedisit, Fier, Vlorë, Gjirokastrë;
- Në mendimin sugjerues të MTM-së
- Në mendimet e anëtarëve të Komisionit nr. 118, datë 13.11.2023, i mbledhur në zbatim të Urdhërit nr.75, datë 07.04.2023, për “Krijimin e komisionit teknik për shqyrtimin e kërkesave që i nënshtrohen procedurës paraprake dhe të thelluar të vlerësimit të ndikimit në mjedis”.

4. Përshkrimin, sipas rastit, të masave kryesore që duhen marrë për të shmangur, reduktuar e nëse është e mundur, për të korrigjuar efektet negative të rëndësishme

- 4.1 Ky objekt të ndërtohet në përputhje të plote me Planin e Përgjithshëm Vendor dhe Planin e Detajuar Vendor, të miratuar nga organet kompetente (KKT / Bashkia / Pushteti Vendor) dhe akteve ligjore në fuqi.
- 4.2 Ky vendim nuk është leje zhvillimi përfundimtare për zbatimin e këtij projekti, por është një dokument i cili lëshohet me kusht që në rast se do të zhvillohet ky aktivitet, duhet të zbatohet kushtet e vendosura si detyrim që vjen nga Ligji Nr. 10431, datë 9.6.2011 “Për Mbrojtjen e Mjedisit”, si dhe Ligji nr. 10 440, datë 07.07.2011 “Për Vlerësimin e Ndikimit në Mjedis”, të ndryshuar, Kreu I, Neni 1, Pika A); Kreu II, Neni 7, Pika 1; Kreu V, Neni 20, Pika 1.
- 4.3 Ky vendim është i vlefshëm vetëm për aktivitetin e përkohshëm sipas titullit të instalimit. Ndalohet kategorikisht hyrja dhe qëndrimi i mejeve të tjera apo kryerja e veprimtarive jashtë kërkesave të parashikuara në aplikim.
- 4.4 Masa e dheut të gjeneruar nga operacionet e gërmimit, të sistemohet në një vend të caktuar dhe të ruhet për qëllimin e rehabilitimit.
- 4.5 Të merren masa për të parandaluar rëniet e zjarrit gjatë realizimit të punimeve në terren dhe të sigurohen mjetet e nevojshme të ndërhyrjes në rast të rënies së zjarrit (zjarrfikse të lëvizshme, bombula me shkumë, etj);
- 4.6 Niveli i zhurmave gjatë procesit të jetë brenda normave të lejuara dhe të punohet në orare kur shqetësimi i banoreve dhe zonave përreth të jetë me ndikim sa më të ulët
- 4.7 Të bëhet rrethimi i zonës ku do të realizohen punimet, për të shmangur hyrjet e pa autorizuara
- 4.8 Operacionet për zbatimin e projektit (ndërtimi) të përdorin sa më shumë të jetë e mundur infrastrukturën egzistuese të transportit (rrugën dhe rrjetet egzistuese).
- 4.9 Të kontrollohen kushtet teknike të mjeteve të punës në mënyrë periodike për të evituar, parandaluar rrjedhjet e lubrifikantëve e të hidrokarbureve në mjedis, emetimin e gazeve të shkaktuara nga avari teknike të mjeteve të subjektit.
- 4.10 Subjekti të kujdeset për menaxhimin e mbetjeve të krijuara nga veprimtaria, ato të ambalazhimit dhe ndërtimit, duke i transportuar në mënyrë të rregullt në vend grumbullimit e caktuar nga njësia vendore. Zotëruesit e mbetjeve inerte duhet të zbatojnë detyrimet që janë të përcaktuara në VKM nr.575, datë 24.06.2015 “Për miratimin e kërkesave për menaxhimin e mbetjeve inerte”.
- 4.11 Të mos hidhet asnjë mbetje e ngurtë ose e lëngët në mjedisin ujqor dhe atë tokësor.
- 4.12 Të bëhet kujdes me ruajtjen e ekosistemit ujqor, duke mos cënuar në asnjë mënyrë segmentet ujqor.
- 4.13 Subjekti të realizojë në mënyrë të menjëhershme çdo ndërhyrje teknike për të riparuar çdo fenomen negativ në mjedis si pasojë e veprimtarisë së tij.
- 4.14 Kompania të ndjek me përpikmëri projektin teknik për të evituar erozionin e tokës, me qëllim ruajtjen e cilësisë së ujrave sipërfaqësore dhe nëntokësore.
- 4.15 Të vendoset sinjalistika paralajmëruese përgjatë gjithë segmentit të punimeve me qëllim shmangien e aksidenteve njerëzore.
- 4.16 Furnizimin me energji elektrike të bëhet conform kërkesave e me miratimin të organeve kompetente.

- 4.17 Në raste aksidentesh ose defektesh teknologjike që shkaktojnë ndotje të mjedisit, subjekti menjëherë duhet të jap informacione DRM-në e qarkut përkatës dhe AKM, të cilat bëjnë të mundur njoftimin e populates që preket nga kyaksident.
- 4.18 Para fillimit të veprimtarisë të trajnohen të gjithë punëtorët e subjektit si dhe të njihen me termat dhe kushtet e sipërcituara në Vendim.
- 4.19 Të kryhet mirëmbajtja në mënyrë të vazhdueshme i mjediseve përreth objekteve duke ruajtur njëri mazh të këndshëm dhe minimizuar ndikimet në mjedis.
- 4.20 Të evitohet turbullimi i ujit që ndikon drejtëpërdrejtë në ciklet biologjike të mjedisit ujor.
- 4.21 Në rast se gjatë fazës së instalimit, projekti ka nevojë për vepra të tjera në shërbim të tij (venddepozitime, rrugë etj.), subjekti duhet t'ënënshtrohet procedurave të VNM-së sipas legjislacionit në fuqi.
- 4.22 Kompania duhet të respektojë të gjitha kushtet teknike të ndërtimit sipas akteve ligjore dhe nën ligjore në fuqi.
- 4.23 Kompania duhet të respektojë gjithashtu edhe kushtet e vendosura në raportin e VNM-së që është paraqitur në aplikim si dhe të ketë parasysh Ligjin Nr. 10431, datë 9.6.2011 “Për Mbrojtjen e Mjedisit”.
- 4.24 Në rast se do të mbyllet aktiviteti, të rehabilitohet mjedisi në përdorim, në bashkëpunim me pushtetin vendor.
- 4.25 Në përfundim të instalimit sipas periudhës së përcaktuar në raportin Teknik 6-mujore të vlerësohet gjendja mjedisore.
- 4.26 Në përfundim të afatit 24 mujor të funksionimit të bëhet një raport mbi gjendjen e mjedisit për ndotjen e mundshme në mjedisin ujor, tokësor dhe në ajër.
- 4.27 Një nga masat kryesore zbutëse që mund të përdoret për të mbrojtur zogjtë nga përplasja me linjat ajrore është përdorimi i shënjesve të linjës (devijuesit) për të rritur shikueshmërinë e tyre.
- 4.28 Të gjitha dherat e gjeneruara gjatë fazës së gjermimit si dhe vegjetacioni e humusi pas pastrimit të kanalit të kullimit do të duhet të menaxhohen me teknikat më të mira të disponueshme nga subjekti zhvillues.
- 4.29 Të gjitha veprat hidrike si hidrovore, ura, argjinatura do të duhet të ruhen me prioritet sipas pritshmërisë së qëllimit final të projektit.
- 4.30 Të punohet me orare të reduktuara gjatë shtrimit të linjës së transmetimit të tensionit të lartë në zonat e urbanizuara për shkak të nivelit të zhurmave dhe shtimit të trafikut.
- 4.31 Subjekti zhvillues gjatë fazës së punimeve do të duhet të kujdeset për vendosjen dhe respektimin e sinjalistikave të duhura rrugore sipas legjislacionit vendas, në aspektin e sigurisë së lëvizjes së njerëzve, mjeteve motorrike si kamionë, autovetura mjete agrobujqësore.
- 4.32 Çdo objekt banimi/shërbimi dhe pronat ku kalon linja e interkonjeksionit do të duhet të shpronësohen sipas legjislacionit në fuqi.
- 4.33 Nëse gjatë fazës së kryerjes së punimeve do të zbulohen gjetje arkeologjike do të duhet të njoftohen menjëherë autoritetet përgjegjëse dhe të ndërpriten punimet.
- 4.34 Të respektohen parimet e legjislacionit në fuqi lidhur me zonat e mbrojtura, Ligji Nr.81/2017 “Për zonat e mbrojtura”.
- 4.35 Të rehabilitohet sheshi i zonës së zhvillimit të projektit në përfundim të jetëgjatësisë së tij.
- 4.36 Zhvilluesi duhet të ketë në vëmendje të vecantë respektimin e Ligjin Nr. 131/2014 “Për një ndryshim dhe shtesë në Ligjin Nr. 9244, datë 17.6.2004, "Për mbrojtjen e tokës bujqësore", të ndryshuar, në rast se do të preken toka bujqësore nga zhvillimi i projektit.
- 4.37 Të hartohet plani i masave që do të merren me qëllim ruajtjen e karakteristikave të mikroklimës së zones, e cila mund të çënohet nga zhvillimi i aktivitetit.
- 4.38 Duke qënë se gjatë fazës së funksionimit, ky aktivitet do të ketë efekte në mjedis, në bazë të Ligjit Ligj nr. 52/2020, datë 30.4.2020 “Për disa ndryshime në ligjin nr. 10 448, datë 14.7.2011, “Për lejet e mjedisit”, të ndryshuar.

Veprimet e ndaluara (për ujrat e mbetjet)

- Depozitimi i mbetjeve jashtë vendeve të caktuar e diegia e tyre në mjedis.
- Shkarkimi, hedhja në tokë ose në ujrat sipërfaqesore i mbetjeve që cojnë në degradimin e vetive të tokës ose të ujërave sipërfaqësore dhe shkaktojnë rrezik ose dëm për shëndetin dhe mjedisin.
- Hedhja e lëndëve dhe e mbetjeve të rrezikshme helmuese e plasëse;
- Hedhja e substancave dhe e lëndëve të rrezikshme;
- Derdhja e hidrokarbureve dhe e ujërave të ndotura;
- Hedhja e lëndëve dhe e materialeve të ngurta, të çfarëdo natyre dhe lloji
- Hedhja e mbeturinave dhe e çdo lloj lënde; ë) fundosja dhe braktisja e çdo instalimi që ka shërbyer për veprimtari të ndryshme; f) ndërtimi dhe vënia në funksionim e pajisjeve që lëshojnë rrezatim jonizues; g) djegia e lëndëve dhe e materialeve të çdo lloji jashtë vendit të punës;

Sanksionet e mundshme:

- Për mosrespektimin e kushteve të vendimit/legjislacionit kuadër për mbrojtjen e mjedisit, ka sanksione administrative e penale.
- Në bazë të Ligjit Nr. 10 440, datë: 07.07.2011, “Për Vlerësimin e Ndikimit në Mjedis”, të ndryshuar, Kreu VIII, Neni 26 ‘Sanksionet’, Pika 1. Zhvilluesi ngarkohet me përgjegjësi ligjore, sipas legjislacionit në fuqi, për pavërtetësinë e fakteve, të të dhënave të paraqitura dhe të dokumenteve që shoqërojnë kërkesën e paraqitur prej tij.
- dëmtimin ose shkatërrimin e zonave të shumimit ose të vendeve të qëndrimit, për këto specie.

5. Monitorimi dhe Raportimi

Në bazë të Ligjit Nr. 128/2020 Për disa ndryshime dhe shtesa në Ligjin Nr. 10440, datë: 07.07.2011, “Për Vlerësimin e Ndikimit në Mjedis”, të ndryshuar, Neni 25/1 “Monitorimi dhe vlefshmëria”, zhvilluesi ka detyrimet si më poshtë:

Raportimi i të dhënave mjedisore:

- Në zbatim të kërkesave ligjore subjekti duhet të bëjë vlerësimin mjedisor periodik të veprës gjatë fazës së instalimit;
- Për të mbajtur informacionin mbi monitorimin, zbatimin e kushteve, subjekti duhet të përpilojë një regjistër të veçantë.
- Të dhënat e vetëmonitorimit dhe të zbatimit të kushteve të Vendimit duhet ta vërë në dispozicion të institucioneve shtetërore, si dhe të interesuarve të tjerë.
- Për çdo ndryshim të planifikuar në teknologji, operacione të paparashikuara dhe deklaruara në raportin e paraprak të VNM-së, të njoftohet menjëherë ARM-në e qarkut përkatës/AKM.
- Të njoftohet ARM-ja e qarkut përkatës, në çdo kohë, për aksidentet ose emergjencat me ndikim negativ në mjedis.
- Gjatë fazës së ndërtimit, për të gjitha termat e mësipërme të Vendimit, subjekti është i detyruar të dorëzojë pranë AKM-se një relacion shkresorë në mënyrë periodike për mënyrën e zbatimit të kushteve (çdo 6-muaj).
- Bazuar në ligjin Nr. 9587, datë 20.7.2006 “Për mbrojtjen e biodiversitetit” i ndryshuar, subjekti të hartojë dhe një plan masash për ruajtjen e florës dhe faunës, duke ndaluar dëmtimin ose shkatërrimin e zonave të shumimit ose të vendeve të qëndrimit, për këto specie.

-Zhurma dhe Vibracionet

- Të zbatohen nivelet kufi të zhurmës, referuar Udhëzimit Nr. 8, date 27.11.2007 “Për nivelet kufi të zhurmave në mjedise të caktuara” dhe Ligjit Nr.9774 date 12.07.2007 “Për vleresimin dhe administrimin e zhurmës në mjedis”
- Të merren masa për mbrojtjen e punonjësve nga zhurmat.
- Të merren masat për kufizimin e orareve të punës në kantier.
- Operatori duhet të parandalojë gjenerimin e zhurmës impulsive në zonat e ndjeshme ndaj zhurmës, gjatë operimit të instalimeve.
- Vibrimet në vende të ndjeshme nuk duhet të kalojë 10 mm/s (PPV) në çdo kohë.
- Të bëhet monitorimi i zhurmave për mjediset: automjete/kamiona në hyrje të kantierit, kantier ndërtimi dhe mjedisi urban më i afert me kantierin çdo 6 muaj.

Tabela e niveleve kufi:

Mjedisi	Vlera kufi e zhurmës dB(A) Leq, T Ditë	Vlera kufi e zhurmës dB(A) Leq, T Mbrëmje	Raportimi në AKM	Periodiciteti
Automjete/kamiona ne hyrje te kantierit	55	45	15.05.2024	Çdo 6 muaj
Kantier ndertimi	55	45	15.05.2024	Çdo 6 muaj
Mjedisi urban me i afert me kantierin	55	45	15.05.2024	Çdo 6 muaj

- Shkarkimet në Ajër

- Të zbatohen nivelet kufi të shkarkimeve në ajër, referuar Ligjit Nr. 162/2014 “Për Mbrojtjen e Cilësisë së Ajrit në Mjedis” dhe VKM Nr. 248, datë: 24.03.2003 “Për Miratimin e Normave të Përkohshme të Shkarkimeve në Ajër dhe Zbatimin e tyre”.
- Shkarkimet në ajër të jene brenda normave të lejuara, duke marre masa për reduktimin e tyre.
- Kantieri në të cilin emetohen lëndë grimcore në ajër, duhet të pajiset sipas mundësive teknike dhe mbi bazën e natyrës së procesit, me rrjeta uji / sisteme spërkatje / sisteme heqje pluhurash.
- Të bëhet monitorimi i nivelit të pluhurave në ajër, për mjediset: kantier ndërtimi dhe mjedisi urban më i afert me kantierin çdo 6 muaj.

Tabela e niveleve kufi

Ndotësi	Përqëndrimi	Raportimi në AKM	Periodiciteti
Lënda grimcore (PM _{2.5})	20-25 µg/m ³	15.05.2024	Çdo 6 muaj
PM ₁₀	50 µg/m ³ , 40 µg/m ³	15.05.2024	Çdo 6 muaj

- Cilësia e ujrave

Parametrat që duhet të monitorohen

Ndotësi	Përqëndrimi	Raportimi në AKM	Periodiciteti
Lëndët në pezulli	50 mg/l	15.05.2024	Çdo 6 muaj

- **Subjekti duhet të sjellë pranë AKM-së si më poshtë:**

- Informacion në momentin e fillimit të punimeve
- Raportimin periodik për parametrat që do të monitorohen sipas datës së raportimit/ çdo 6 muaj.
- Informacion në përfundim të punimeve, lidhur me punimet rehabilituese të territorit përreth, shoqëruar edhe me foto.

- Afati i Vlefshmërisë

- Vendimi për VNM-në paraprake për projektin e propozuar është e vlefshme për aq kohë sa është i vlefshëm edhe dokumenti i miratimit të zhvillimit për projektin.
- Nëse projekti, që i është nënshtruar procesit të VNM-së, nuk fillon zbatimin në terren brenda 2 vjetëve nga data e miratimit të deklaratës mjedisore apo të vendimit për VNM-në paraprake, atëherë këto dokumente konsiderohen të pavlefshme dhe procesi i VNM-së fillon nga e para.

Në bazë të udhëzimit të MM dhe MF nr. 7938, datë 17.7.2014 “Për përcaktimin e tarifave dhe vlerave përkatëse për shërbimet që kryen Ministria e Mjedisit për procesin e VNM-së”, ky subjekt ka kryer pagesën 50.000 lekë.

DREJTORI I PËRGJITHSHËM

ARTA DOLLANI

**Arta
Dollani** Digitally signed by Arta
Dollani
Date: 2023.11.13
16:25:38 +02'00'

MINISTRI

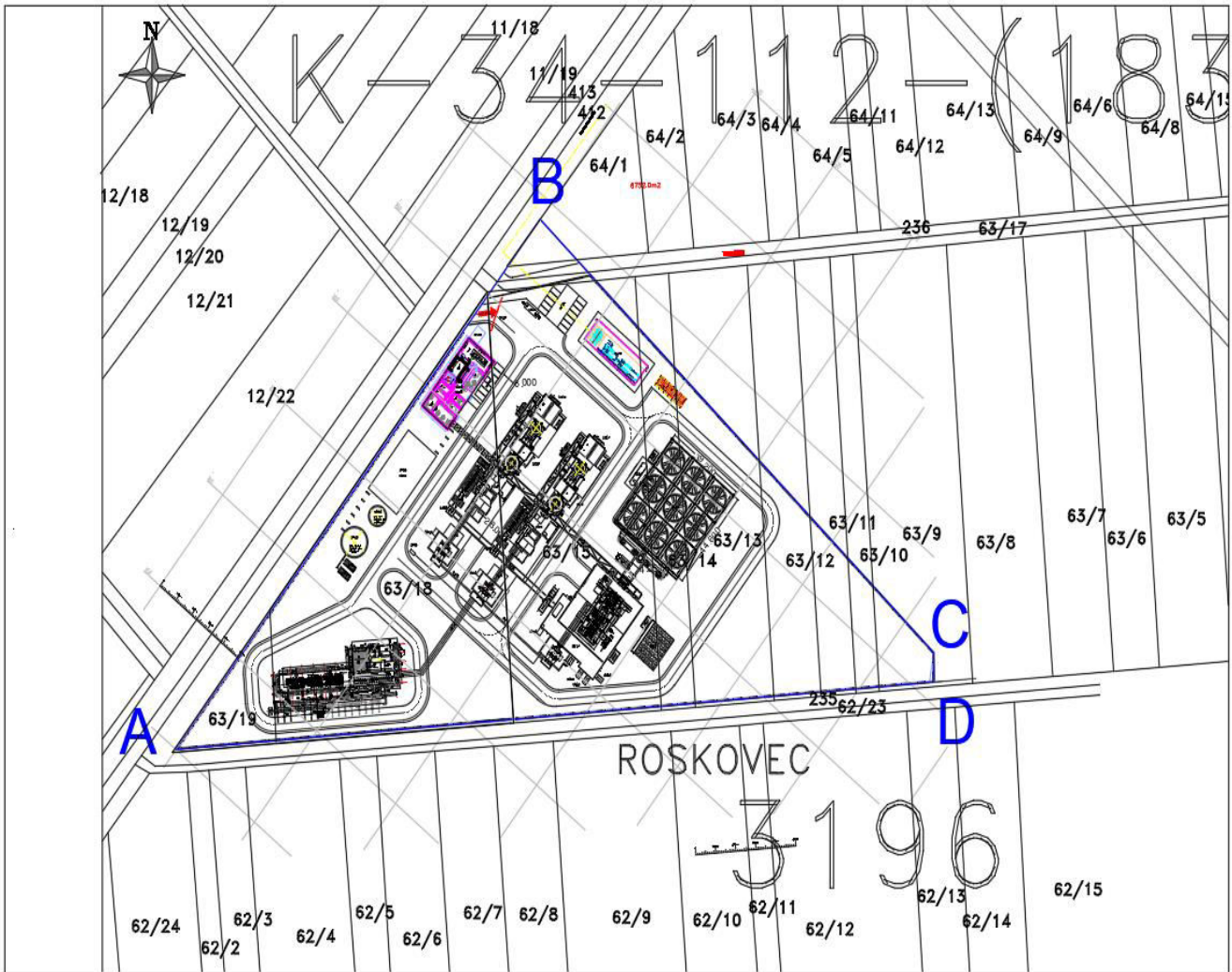
MIRELA KUMBARO FURXHI

**Mirela
Furxhi** Digitally signed by Mirela
Furxhi
Date: 2023.11.14 11:43:14
+02'00'

**Konceptoi: Jonida
Tuka** Digitally signed by
Jonida Tuka
Date: 2023.11.13
16:34:52 +02'00'

**Pranoi: Marjeta
Periana** Digitally signed by
Marjeta Periana
Date: 2023.11.13
16:23:17 +02'00'

Aneksi 1. Planvendosja e aktivitetit me koordinatat



Koordinatat e zones sipas 3 projeksioneve hartografike

	Gauss-Kruger		KRGJSH		UTM	
	E/X	N/Y	E/X	N/Y	E/X	N/Y
A	4389555.129	4515438.371	473859.173	4514528.518	389468.753	4513501.504
B	4389739.146	4515664.009	474040.579	4514756.205	389652.695	4513727.05
C	4389933.252	4515475.652	474236.79	4514570.101	389846.722	4513538.77
D	4389933.275	4515463.043	474236.957	4514557.495	389846.745	4513526.167

Harta e Akzmsë





REPUBLIKA E SHQIPËRISË
MINISTRIA E MJEDISIT, PYJEVE DHE ADMINISTRIMIT TË UJËRAVE
Drejtoria e Përgjithshme e Politikave Mjedisore
Drejtoria e Mbrojtjes së Mjedisit
Sektori i Vlerësimit të Ndikimit në Mjedis

Rruga "Durrësit" Nr. 27 Tiranë, Tel. 04 2256 113 Fax. 04 2270 627 - www.moe.gov.al

Nr. 7777 Prot.

Tiranë, më 22 . 11 2011

Nr. identifikues 17

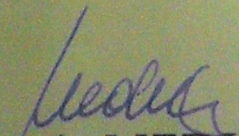
ÇERTIFIKATË

Në mbështetje të Vendimit të Këshillit të Ministrave Nr. 122, datë 17.02.2011 Për një ndryshim në Vendimin Nr. 1124, datë 30.7.2008, të Këshillit të Ministrave, "Për miratimin e rregullave, të procedurave dhe kritereve për pajisjen me certifikatën e specialistit, për vlerësimin e ndikimit në mjedis dhe auditimin mjedisor":

Z. GAZMEND ZENELI

Çertifikohet për hartimin e raporteve të vlerësimit të ndikimit në mjedis, për të kryer auditimin mjedisor, për hartimin e ekspertizave për probleme mjedisore dhe thirrjen si ekspert për të vlerësuar një raport të vlerësimit të ndikimit në mjedis ose rezultatet e një auditimi.

MINISTRI


Fatmir MEDIU





REPUBLIKA E SHQIPËRISË

MINISTRIA E FINANCAVE DHE EKONOMISË
QENDRA KOMBËTARE E BIZNESIT

LICENCË

LN-9639-05-2015	NUIS/NIPT: L51720027C	Emërtimi përshkrues i veprimtarisë
GAZMEND ZENELI		Veprimtari ekspertize lidhur me ndikimin në mjedis (Auditim mjedisor, Ndikim në mjedis)
Adresa Tirane TIRANE Farke Adresa: Rruga e Zallit, Pallati Lendi, shkalla nr.2, kati i 2		
Kodi III.2.A.2	Kodi tjetër	
Data e lëshimit 2015-05-25	Afati i vlefshmërisë Pa afat	Kufizime specifike
Kategoria		Licenca ushtrohet sipas kufizimeve në legjislacionin në fuqi
Shërbime ekspertize dhe/ose profesionale lidhur me ndikimin në mjedis		
Nënkategoria		Detyrime specifike
Veprimtaritë e ekspertizës lidhur me ndikimin në mjedis		Licenca ushtrohet sipas detyrimeve në legjislacionin në fuqi
Veprimtari specifike		Vendi i kryerjes së veprimtarisë
Ndikim në mjedis, Auditim mjedisor		Në të gjithë territorin e Republikës së Shqipërisë
Specialiteti		Nënshkrimi i sportelit _____



Vulosur elektronikisht nga Qendra
Kombëtare e Biznesit
Date: 2024/01/18 12:38:08 +02'00'
L51720027C20240118123758944006



REPUBLIKA E SHQIPËRISË
MINISTRIA E FINANCAVE DHE EKONOMISË
QENDRA KOMBËTARE E BIZNESIT

CERTIFIKATË REGJISTRIMI

NUMRI SERIAL:
SN-562544-11-18

Personit të tatueshëm:

GAZMEND ZENELI

Statusi

Aktiv

Me adresë kryesore

Tirane, Farke, SELITE, Rruga "Mustafa Matohiti", ndërtesa 5, hyrja 3, apartamenti 14, 1044

I jepet ky numër identifikimi (NUIS)

L51720027C

Afati i veprimtarisë

Nga : deri

DATA E REGJISTRIMIT

20/05/2015

DATA E LËSHIMIT

18/01/2024

SPORTELI I SHËRBIMIT:

Kjo certifikatë është rreptësisht e ndaluar të plastifikohet

QENDRA KOMBËTARE E BIZNESIT

(Emri, Mbiemri) i nëpunësit të sportelit



Vulosur elektronikisht nga Qendra
Kombëtare e Biznesit
Date:2024/01/18 12:36:43 +02'00'
L51720027C20240118123635981006

Shënim : Ky dokument është gjeneruar dhe vulosur me anë
të një procedure automatike nga një sistem elektronik (Qendra Kombëtare e Biznesit)