



## **KËRKESË PËR SHPREHJE INTERESI**

**PER**

*Hartim Projekt-zbatimi, për objektin: “Rikonstruksioni i Shkollës ‘Ali Sollaku’ dhe i ambienteve sportive“*

Financuar në kuadër të Projektit "Për Barazi dhe Transparencë në Ndërhyrjet e Infrasktrukturës Shkollore" mbështetur nga USAID dhe implementuar nga UNICEF në bashkëpunim me Ministrinë e Arsimit dhe Sportit

Kontrata Nr. 43403559 mes EPD dhe UNICEF

Tiranë, më 07.08.2024

**Seksioni 1.**

**FTESË**

**Për Shprehje interesi**

1. Europartners Development, në bashkëpunim me Bashkinë Roskovec, në kuadër të projektit “*Për Barazi dhe Transparencë në Ndërhyrjet e Infrastrukturës Shkollore*”, financuar nga USAID dhe zbatuar nga UNICEF, kërkon të kontraktojë shoqëri të liçencuara në fushën e studim-projektim të objekteve social -kulturore, publike.
2. Objekti për të cilin do të hartohet projekti është:
  - Shkolla Ali Sollakume vendodhje në Bashkinë Roskovec
3. Europartners Development, në bashkëpunim me Bashkinë Roskovec, fton të gjitha shoqëritë e interesuara që disponojnë licensat përkatëse në këtë fushë, për të shprehur interesin e tyre duke marrë pjesë në këtë garë. Më shumë detaje mbi shërbimet e kërkuara janë dhënë në Termat e Referencës.
4. Kërkesa për Shprehje Interesi përfshin dokumentat e mëposhtme:
  - Seksioni 1 – Ftesë (për shprehje Interesi)
  - Seksioni 2 – Udhëzimet për Shoqëritë pjesëmarrëse
  - Seksioni 3 – Propozimi Teknik - Formulari Standard
  - Seksioni 4 – Propozimi Financiar - Formulari Standard
  - Seksioni 5 – Termat e Referencës
  - Seksioni 6 – Kriteret e Pjesëmarrjes
  - Seksioni 7 – Kriteret e Vlerësimit
5. Ju lutemi na informoni me shkrim në adresën e mëposhtme :  
europartners@europartners.al

Ku të konfirmoni :

- (a) që keni marrë letrën e ftesës; dhe
- (b) nëse jeni të interesuar për të paraqitur një ofertë ekonomike.

**Seksioni 2****Udhëzime për shoqëritë pjesëmarrëse**

<b>Ref.</b>		
<b>1.1</b>	Autoriteti Kontraktor	Europartners Development
<b>1.2</b>	Institucioni Përfitues	Bashkia Roskovec
<b>1.3</b>	Përshkrim i Shkurtër i Shërbimeve të Kërkuara	<p>Shërbimi i Kërkuar: Hartim i Projektit të zbatimit për objektin:</p> <ul style="list-style-type: none"> <li>- “Rikonstruksioni i Ali Sollaku dhe i ambienteve sportive“</li> </ul> <p>Projekti, për secilin Lot, që do të dorëzohet pranë Autoritetit Kontraktor, duhet të përfshijë:</p> <ul style="list-style-type: none"> <li>- Projekti Arkitektonik, ku të paraqitet: <ul style="list-style-type: none"> <li>i) Plan-vendosja e objektit me planin e sistemit pas rikonstruksionit.</li> <li>ii) Gjendja Ekzistuese</li> <li>iii) Ndërhyrjet</li> <li>iv) Gjendja pas rikonstruksionit</li> </ul> </li> <li>- Plani i rilevimit ku të paraqitet gjendja aktuale e ndërtimit dhe teritorit të tij</li> <li>- Projekti Konstruktiv, ku është e nevojshme;</li> <li>- Projekti Elektrik;</li> <li>- Projekti i rrymave të ulta</li> <li>- Projekti sistemit të ngrohjes ( me panele diellore)</li> <li>- Projekt i ujsjellës- kanalizimeve, ku të paraqitet: <ul style="list-style-type: none"> <li>i) Ekzistuesi, dhe</li> <li>ii) i rikonstruktuari .</li> </ul> </li> <li>- Projekti MNZ;</li> <li>- Projekti Paraprak i Eficiencës së Energjisë;</li> <li>- Vlerësimi i Ndikimit në Mjedis (VNM).etj</li> </ul> <p>Mënyra e dorëzimit është më e detajuar në detyrën e projektimit</p>
<b>1.4</b>	Pika e kontaktit për kërkesa për sqarime	Të gjitha kërkesat për sqarime duhet të dërgohen në mënyrë elektronike në email e mëposhtëm: <a href="mailto:europartners@europartners.al">europartners@europartners.al</a>

<b>1.5</b>	Periudha e Vlefshmërisë së Ofertës	30 ditë pas datës së dorëzimit të Ofertës, deri në datën 21/09/2024.
<b>1.6</b>	Afati i Kërkesave për Sqarim	Sqarime, apo propozime në lidhje me dokumentat e ftesës, mund të kërkohen jo më vonë se 5 ditë përpara datës së dorëzimit të propozimeve, pra, deri në datën 16/08/2024.  <i>Kërkesat për Sqarime e propozime, duhet t'i drejtohen përfaqësuesit të Autoritetit Kontraktor, përcaktuar në Pikën 1.4.</i>
<b>1.7</b>	Afati për Dorëzimin e Ofertave	22/08/2024
<b>1.8</b>	Adresa për Dorëzimin e Ofertave	Ofertat do të dorëzohen në mënyrë elektronike në adresën e email: <a href="mailto:europartners@europartners.al">europartners@europartners.al</a>  Ofertuesi i shpallur fitues do të dorëzojë dokumentacionin origjinal ose fotokopje të noterizuara të dokumentacionit origjinal, në adresën e mëposhtme: Europartners Development, Rr.Ismail Qemali, Pall 18, Ap 25, Tiranë Tel: +355686904087  <b>Mos dorëzimi i dokumentacionit origjinal brenda afateve të përcaktuara në Shpalljen e Fituesit sjell skualifikimin e ofertës.</b>
<b>1.9</b>	Përmbajtja e Ofertës	i) Dokumentacioni që vërteton përmbushjen e Kritereve Minimale të Pjesëmarrjes. ii) Propozimi Teknik; iii) Propozimi Financiar.
<b>1.10</b>	Gjuha e dorëzimit	Shqip
<b>1.11</b>	Monedha	Lekë
<b>1.12</b>	Kohëzgjatja e Kontratës	45 ditë, nga data e nënshkrimit të Kontratës
<b>1.13</b>	Vlera limit e Kontratës pa tvsh	1,000,000 (një milion) Lekë

<b>1.14</b>	Sqarim mbi Tatimin mbi Vlerën e Shtuar	Oferta duhet të shprehet pa TVSH.
<b>2.1</b>	Kriteret Minimale të Pjesëmarrjes	Më shumë informacion në Seksionin 6.
<b>2.2</b>	Kriteret e Vlerësimit	Oferta më e mirë teknike. Më shumë informacion në Seksionin 7.
<b>2.3</b>	Pjesëmarrja në më shumë se një Lot	Ofertuesi mund të marrë pjesë në më shumë se një Lot të kësaj thirrjeje duke provuar se i zotëron kapacitetet teknike dhe financiare për përmbushjen e kontratës brenda afatit të përcaktuar.  <i>Ne rast të pjesëmarrjes në më shumë se një Lot, Ofertuesi duhet të dorëzojë Propozim Teknik dhe Financiar të veçantë për secilin Lot.</i>
<b>2.4</b>	Emri dhe CV e Ekspertëve Propozuar	1 (një) Arkitekt Projektues me të paktën 10 vjet përvojë; 1 (një) Inxhinier Konstruktor me të paktën 10 vjet përvojë; 1 (një) Inxhinier Mekanik me të paktën 7 vjet përvojë; 1 (një) Inxhinier Elektrik me të paktën 7 vjet përvojë.
<b>3.1</b>	Forma e Paraqitjes së Propozimit Teknik	Sipas Seksionit 3.
<b>3.2</b>	Forma e Paraqitjes së Propozimit Financiar	Sipas Seksionit 4.
<b>3.3</b>	Kushtet e Pagesave	Sipas specifikimeve në Kontratë
<b>4.1</b>	Data e pritshme për Zhvillimin e Negociatave	03/09/2024
<b>4.2</b>	Data e Pritshme për Fillimin e Kontratës	10/09/2024

## **Seksioni 3**

### **Propozimi Teknik - Formulari Standard**

Propozimi Teknik duhet të përmbajë:

- F-1 : Formulari i paraqitjes së propozimit teknik
- F-2 : Organizimi dhe përvoja e projektuesit
- F-2A : Shoqëria e projektuesit -Ofertues
- F-2B : Përvoja ne detyra të ngjashme e projektuesit -Ofertues

F-3 : Pritshmëritë nga Autoriteti Kontraktor.

- F-4 : Metodologjia
- F-4 A: Përbërja e ekipit dhe detyrat
- F-4 B : Curriculum Vitae (CV) dhe Licencat për Stafin e Propozuar
- F-4 C : Plani i Punës

*Shënim Për pjesëmarrje në më shumë se një projekt përbërja e ekipit duhet të jetë i ndryshëm për çdo projekt*

---

**FORMULARI F-1 FORMULARI I PARAQITJES SË PROPOZIMIT TEKNIK**

---

[Vendndodhja, data]

Për: [ *Europartners Development, Rr. Ismail Qemali, Pall 18, Ap 25, Tiranë* ]

Te nderuar zoterinj:

Ne, të nënshkruarit, \_\_\_\_\_ ofrojmë shërbimin për hartimin e projektit të zbatimit të objektit: „Rikonstruksioni i Shkollës \_\_\_\_\_“, me adresë në \_\_\_\_\_, Bashkia \_\_\_\_\_, kjo në përputhje me Kërkesën tuaj për Propozim të datës [Shkruaj Datën].

Propozimi ynë përfshin Propozimin Teknik, dhe Propozimin Financiar, të vulosur në një zarf të veçantë.

Deklarojmë se të gjitha informacionet dhe deklaratat e bëra në këtë Propozim janë të vërteta dhe pranojmë se çdo keqinterpretim i përfshirë në të mund të çojë në skualifikimin tonë.

Ne marrim përsipër, nëse Propozimi ynë pranohet, të fillojmë shërbimet e konsulencës në lidhje me detyrën jo më vonë se data e treguar në Paragrafin Referenca 7.1 të Fletës së të Dhënave.

Me respekt,

Ofertues:

Nënshkrimi i autorizuar [Të plotë dhe inicialet]: \_\_\_\_\_

Emri dhe titulli i Nënshkruesit: \_\_\_\_\_

Emri i firmës: \_\_\_\_\_

Adresë: \_\_\_\_\_

---

**FORMULARI F-2 ORGANIZIMI DHE PËRVOJA E PROJEKTUESIT**

---

**A – Ofertuesi**

---

*[Jepni këtu një përshkrim të shkurtër (dy faqe maksimumi) të historikut dhe organizimit të firmës/entitetit tuaj, shërbimet e ngjashme të kryera me sukses dhe kualifikimet e stafit kryesor.]*



## B - Përvoja e ofertuesit

[Kjo Formë duhet të plotësohet vetëm në zbatim të Pikës 4 të Kriterëve Minimale të Pjesëmarrjes “Shërbimet e Ngjashme”, sipas të cilit Ofertuesi duhet të ketë përmbushur gjatë 5 (pesë) viteve të fundit të paktën 2 (dy) kontrata për Studim-Projektim të ndërtesave shkollore, ndërtesave komunitare apo ndërtesave civile të së njëjtës sipërfaqe dhe kompleksitet. Pra kjo formë duhet të plotësohet vetëm për 2 (dy) apo më shumë, sipas vendimit të Ofertuesit, shërbime të ngjashme të kryera në të shkuarën.]

Tabela me të dhënat e projektit

Emri i projektit të realizuar	
Vlera me TVSH	
Shteti:	
Vendndodhja brenda vendit:	
Emri i porositesit	
Adresë:	
Vlera e shërbimeve të ofruara nga firma juaj sipas kontratës	
Data e fillimit (muaj/vit):	
Data e përfundimit (muaj/vit):	
Emri i projektuesve të shoqërisë apo të kontraktuar që kanë marrë pjesë në realizmin e projektit	
Përshkrimi I shkurtër i projektit të realizuar:	
Përshkrimi i shërbimeve që ju keni ofruar në bazë të stafit të vënë në dispozicion për këtë projekt	

Emri i Ofertuesit: \_\_\_\_\_

**F-3 – Pritshmëritë nga Autoriteti Kontraktor**

*[Identifikoni, në jo më shumë se 2 (dy) faqe, dokumentacionin që prisni t'ju vendoset në dispozicion nga Autoriteti Kontraktor, si psh. Planimetritë e objektit, informacione të tjera, apo lehtësitë nga Autoriteti Kontrakti si vizitat në objekt, etj. ]*

**FORMULARI F-4****PËRSHKRIMI I QASJES, METODOLOGJISË DHE PLANIT TË PUNËS PËR KRYERJEN E DETYRËS**

---

- a) *Përberja e Ekipit dhe Detyrat,*
- b) *CV dhe Licencat e Stafit*
- c) *Plani i punës,*

a) *Përberja e Ekipit dhe Detyrat. Në këtë seksion ju duhet të propozoni strukturën dhe përbërjen e ekipit tuaj. Ju duhet të listoni disiplinat kryesore të detyrës, ekspertin kryesor përgjegjës dhe stafin teknik dhe mbështetës të propozuar.*

b) *Listoni sipas formatit të ofruar, apo një formati të ngjashëm që përmban informacionin e kërkuar, CV-të për secilin anëtar të stafit të propozuar. Ofertuesit mund të propozojnë më shumë ekspertë nga sa listohen në Kriteret Minimale të Pjesëmarrjes.*

c) *Plani i Punës. Në këtë seksion ju duhet të propozoni aktivitetet kryesore të detyrës, përmbajtjen dhe kohëzgjatjen e tyre, fazat dhe ndërlidhjet, pikat kryesore (përfshirë miratimet e përkohshme nga Ofertuesi) dhe datat e dorëzimit të raporteve. Plani i propozuar i punës duhet të jetë në përputhje me qasjen teknike dhe metodologjinë, duke treguar mirëkuptimin e TOR-ve dhe aftësinë për t'i përkthyer ato në një plan pune të realizueshëm. Këtu duhet të përfshihet një listë e dokumenteve përfundimtare, duke përfshirë raportet, vizatimet dhe tabelat që do të dorëzohen si rezultati përfundimtar.*



---

**FORMULARI F-4B CURRICULUM VITAE (CV) PËR STAFIN PROFESIONAL TË PROPOZUAR**

---

**1.Pozicioni i propozuar** [për çdo pozicion do të nominohet vetëm një kandidat]:

\_\_\_\_\_

**2. Emri i shoqërisë** [Vendosni emrin e firmës që propozon stafin]:

\_\_\_\_\_

\_\_\_\_\_

**3. Emri i Stafit** [Fut emrin e plotë]:

\_\_\_\_\_

**4.Data e lindjes:**\_\_\_\_\_

**Kombësia:**\_\_\_\_\_

**5.Edukimi** [Tregoni kolegji/universitet dhe arsim tjetër të specializuar të anëtarit të stafit, duke dhënë emrat e institucioneve, diplomat e marra dhe datat e marrjes]:\_\_\_\_\_

\_\_\_\_\_

**6.Anëtarësimi në Shoqatat Profesional**

\_\_\_\_\_

**7.Trajnime të tjera**[Tregoni trajnim të rëndësishëm pasi janë marrë diploma - Arsimi]:\_\_\_\_\_

\_\_\_\_\_

**8.Vendet e përvojës së punës:**[Rendisni vendet ku stafi ka punuar në pesë vitet e fundit]:

\_\_\_\_\_

\_\_\_\_\_

**9.Gjuhët** [Për secilën gjuhë tregoni aftësitë: e mirë, e drejtë ose e dobët në të folur, lexim dhe shkrim]:

\_\_\_\_\_

\_\_\_\_\_

**10.Historiku i Punësimit** [Duke filluar me pozicionin aktual, renditni në rend të kundërt çdo punësim të mbajtur nga punonjësi që nga diplomimi, duke dhënë për çdo punësim (shih formatin këtu më poshtë): datat e punësimit, emri i organizatës punëdhënëse, pozicionet e mbajtura.]:

Nga [viti]: \_\_\_\_\_ Për [vit]: \_\_\_\_\_

Punëdhënësi: \_\_\_\_\_

Pozicionet e mbajtura: \_\_\_\_\_

<p><b>11. Detyrat e detajuara të caktuara</b></p> <p>[Rendisni të gjitha detyrat që do të kryhen sipas kësaj detyre]</p>	<p><b>12. Puna e ndërmarrë që ilustron më së miri aftësinë për të trajtuar detyrat e caktuara</b></p> <p>[Ndër detyrat në të cilat stafi është përfshirë, tregoni informacionin e mëposhtëm për ato detyra që ilustron më së miri aftësinë e personelit për të trajtuar detyrat e renditura në pikën 11.]</p> <p>Emri i detyrës ose projektit: _____</p> <p>Viti: _____</p> <p>Vendndodhja: _____</p> <p>Klienti: _____</p> <p>Karakteristikat kryesore të projektit: _____</p> <p>Pozicionet e mbajtura: _____</p> <p>Aktivitetet e kryera: _____</p>
--	--

### 13. Certifikimi:

Unë, i nënshkruari, vërtetoj se për aq sa kam njohuri dhe besim, kjo CV përshkruan saktë veten, kualifikimet e mia dhe përvojën time. Unë e kuptoj se çdo gabim i qëllimshëm i përshkruar këtu mund të çojë në skualifikimin ose shkarkimin tim, nëse përfshihet.

Data: \_\_\_\_\_

\_\_\_\_\_  
*[Nënshkrimi i anëtarit të stafit ose përfaqësuesit të autorizuar të personelit]* *Dita/Muaji/Viti*

Emri i plotë i përfaqësuesit të autorizuar: \_\_\_\_\_

**FORULARI F-4C GRAFIKU I REALIZIMIT TE SHERBIMIT**

N°	Aktiviteti	Javë								
		1	2	3	4	5	6	7	8	9
1										
2										
3										
4										
5										
6										
7										
n										

Afati maksimal i hartimit të projektit 45 ditë

1 Tregoni të gjitha aktivitetet kryesore të detyrës, duke përfshirë dorëzimin e raporteve (p.sh.: raportet fillestare, të përkohshme dhe përfundimtare) dhe standarte të tjera të tilla si miratimet e përfituesit. Për detyrat me faza, tregoni aktivitetet, shpërndarjen e raporteve dhe standardet veç e veç për secilën fazë.

2 Kohëzgjatja e aktiviteteve duhet të tregohet në formën e një grafiku me shtylla.

## **Seksioni 4**

### **Propozimi Financiar**

Format standarde të propozimit financiar do të përdoren për përgatitjen e propozimit financiar sipas udhëzimeve të parashikuara në paragrafin. 3.6 i Seksionit 2. Formularë të tillë duhet të përdoren cilado qoftë metoda e përzgjedhjes e treguar në paragrafin. 4 të letrës së ftesës.

FIN-1 Formulari i dorëzimit të propozimit financiar



## FORMULARI FIN-1

### FORMULARI I DORËZIMIT TË PROPOZIMIT FINANCIAR

---

[Vendndodhja, data]

Për:[ *Emri dhe adresa e klientit*]

Te nderuar zoterinj:

Ne, të nënshkruarit, ofrojmë Shërbimin për përgatitjen e Projektit të zbatimit për objektin: Rikonstruksioni i Shkollës \_\_\_\_\_“ me vendodhje në \_\_\_\_\_, Bashkia \_\_\_\_\_, në përputhje me „Kërkesë per Propozim“ të datës \_\_/\_\_/2024 dhe Propozimin tonë Teknik.

Propozimi ynë financiar , për kryerjen e këtij shërbimi, është në shumën prej [Fut shumën(at) \_\_\_\_\_ me fjalë dhe shifra1].

Kjo shumë është pa përfshirë TVSH.

Propozimi ynë financiar do të jetë i detyrueshëm për Ne, në varësi të modifikimeve që rezultojnë nga negociatat e kontratës, deri në skadimin e periudhës së vlefshmërisë së Propozimit, dmth përpara datës së treguar në Referenca 1.5 të Fletës së të Dhënave.

Me respekt,

Ofertues

Nënshkrimi i autorizuar [Të plotë dhe inicialet]: \_\_\_\_\_

Emri dhe titulli i Nënshkruesit: \_\_\_\_\_

Emri i firmës: \_\_\_\_\_

Adresë: \_\_\_\_\_

---

1 Shumat duhet të përkojnë me ato të treguara nën Kostoja totale e propozimit financiar në Formularin FIN-2.

## FORMULARI FIN-2 NDARJA E KOSTOVE SIPAS AKTIVITETIT

Komponenti i kostos	Kostot			
	Sasi	Cmim	Vlere ne ALL	Shenime
Tarifat e ekspertëve				
Shpenzime të rimbursueshme –si transporti, printime me koston e tyre				
Total pa TVSH				

Ofertues

Nënshkrimi i autorizuar [Të plotë dhe inicialet]: \_\_\_\_\_

Emri dhe titulli i Nënshkruesit: \_\_\_\_\_

Emri i firmës: \_\_\_\_\_

Adresë: \_

## Seksioni 5. Termat e Referencës

### A. OBJEKTIVAT E DETYRËS SË PROJEKTIMIT

1. Objektivi kryesor i kësaj detyre konsultimi është si më poshtë:
2. Objekti ekzistues i shkollës që do të rehabilitohet është:
  - **"Shkolla Ali Sollaku"**
    - Lloji i shkollës: 9 vjeçare
    - Adresë: Rr. Kalo Plaka, Vidhisht, Roskovec.
    - Sipërfaqja e truallit:
    - Sipërfaqja e katit: 431 m<sup>2</sup>
    - Sipërfaqja ndërtimore: 860 m<sup>2</sup>
    - Të dhënat më të detajuara janë sipas «Detyrës së projektimit» bashkëlidhur si Aneks 1.

### B. FUSHA E VEPRIMTARISË

Europartners Development, në bashkëpunim me Bashkinë Roskovec që është në pozicionin e institucionit përfitues kërkon të paraqesin propozime teknike dhe financiare nga ofertuesi në përgatitjen e Projektit të Detajuar dhe dokumenteve të tjera plotësuese të mbështetura në Detyrën e projektimit dhe termat e referencës për objektet: “Rikonstruksioni i Shkollës Ali Sollaku dhe i ambienteve sportive”, me adresë në Rr. Kalo Plaka, Vidhisht, Bashkia Roskovec.

1. Shoqëria Projektuese, e perzgjedhur, do të hartojë një projekt të plotë zbatimi, të detajuar sipas Propozimit Teknik për të siguruar menaxhimin e përgjithshëm dhe gjithashtu Dokumentacionin teknik dhe Projektet e Detajuara për kontratat e punimeve. Detajet e ftesës/vlerësimit të propozimeve jepen në Kërkesën për Propozim.
2. Këto shërbime përfshijnë në përgjithësi përgatitjen e projektimit të detajuar dhe dokumentacionit tjetër teknik për realizimin e kontratave të punimeve për rehabilitimin e shkollave. Përgatitja dhe prezantimi i projektit paraprak për miratim nga përfituesi.
3. Krijimi i kontakteve dhe marrëdhënieve të nevojshme me autoritetet e shkollës për miratimin paraprak të projekteve dhe zgjidhjeve bazë arkitekturore.
4. Konsulenti, nëpërmjet ekipit dhe burimeve të tij të projektimit, do të ndihmojë Autoritetin Kontraktues në të gjitha hapat e kërkuara për miratimin e dizajneve dhe dokumenteve përkatëse nga autoritetet përkatëse dhe marrjen e lejeve të nevojshme.
5. Në procesin e përgatitjes së dizajnit të detajuar dhe dokumenteve të tjera të kërkuara, konsulenti në bashkëpunim me Bashkinë Roskovec duhet të kontaktojë me autoritetet e shkollave për të diskutuar dhe marrë komentet e tyre për aspektet e projektimit. Proces verbalët e këtyre takimeve dhe fotot duhet të regjistrohen dhe të paraqiten në Raportin Teknik.
6. Është parashikuar që shërbimi për hartimin e projektit, do të kryhet në **45 ditë**.

7. Ofertuesi duhet të paraqesin në propozim përbërjen e ekipit të projektuesve dhe stafit propozohen, në bazë të përvojës së mëparshme dhe disponueshmërisë së stafit, sipas kërkesave të pikes 5 të Kriterëve Minimale të Pjesëmarrjes (Seksioni 6).

**Shënim:** E RËNDËSISHME

- Në qoftë se ofertuesi konkuron për më shumë se një Lot, duhet të provojë se zotëron kapacitetet e nevojshme për përmbushjen e detyrimeve kontraktuale brenda afatit të kërkuar, duke propozuar një ekip të ndryshëm të projektuesve për secilin projekt.
- Të gjitha dokumentet/korrespondenca e përgatitur nga ofertuesi, sipas kësaj kontrate (duke përfshirë edhe dorëzimin e propozimit) duhet të jetë në Gjuhën Shqipe.
- Projekti do dorëzohet në tre kopje të printuara dhe firmosura rregullisht nga ekipi projektues dhe dy kopje dixhitale firmosur elektronikisht .

**E.DETYRAT DHE PËRGJEGJËSITË E OFERTUESIT-PROJEKTUES .**

Ofertuesi do të administrojë procesin e përgatitjes së projektit ekzekutiv dhe dokumenteve të tjera të kërkuara; do të bëjë rilevimet e nevojshme si topografike në objektin ekzistues të shkollave; do të krijojë marrëdhënie me autoritetet e shkollës gjatë procesit të përgatitjes së planeve arkitekturore dhe diskutimit të këtyre planeve në takime të hapura me bordet e shkollave.

Projektuesi do të paraqesi për miratim në Bashki:

- (a) Drafti përfundimtar i planit arkitektonik të rikonstruktuar
- (b) Paraqitja e ndryshimeve në objektin ekzistues
- (c) Përgatitja e Librezës paraprake të punimeve preventivit, duke përcaktuar vlerën paraprake të punimeve;
- (d) Zgjidhje arkitektonike e zonave të jashtme të territorit të shkollës

**F.LISTA E RAPORTEVE DHE AFATET E DORËZIMEVE**

1. Më poshtë janë dokumentat që duhet të përgatitur dhe koha e dorëzimit dhe një përmbledhje e përmbajtjes së tyre, të cilat duhet ti dorëzohen Autoritetit Kontraktues:
  - (a) **Raporti Teknik (specifikimet teknike, relacion arkitektonik, përshkrim punimesh)** me detaje të zgjidhjeve arkitektonike dhe inxhinierike të zgjedhura, detaje të zgjidhjes dhe funksionalitetit të sistemit të ngrohjes dhe rrjeteve të instaluara të furnizimit me ujë, elektrike dhe të tjera.
  - (b) Një pjesë e dokumentave duhet te tregojë gjendjen topografikë ekzistuese të terrenit ku është ndërtimi. Në raport duhet të përfshihen diskutimet dhe konsultimet që Konsulenti do të bëjë me Autoritetin Kontraktues dhe me drejtorinë e shkollës dhe grupet e tjera të interesit.  
**(Nr. i kopjeve - 3 kopje)**
  - (c) **Projektimi i detajuar i vizatimeve arkitektonike dhe inxhinierike**(për çdo ndërtesë shkolle) në të cilën duhet të përfshihen por jo të kufizuara;

- Plani i përgjithshëm i objektit dhe territorit të tij në shkallën 1:500
- Plani arkitektonik i çdo kati të objektit ekzistues në shkallën 1:100.
- Plani arkitektonik i rehabilitimit të propozuar të ndërtesave duke përfshirë zonat shtesë. Shkalla 1:100.
- Prerjet e ndërtesës në dy drejtime. Shkalla 1:100
- Pamje e përgjithshme e secilës anë të ndërtesës së rehabilituar në shkallë 1:100.
- Të paktën 5 flete pamje 3D të ndërtesës së përfunduar.
- Vizatimet e strukturave inxhinierike për hapësira ekzistuese dhe shtesë në shkallën 1:100 dhe 1:20 për detaje.
- Vizatimet e sistemit të furnizimit me ujë. Shkalla 1:100 dhe prezantimi i rrjetit në aksonometri
- Vizatim i sistemit të mbrojtjes nga zjarri dhe prezantim në aksonometri
- Vizatimet e sistemit të ngrohjes qendrore. Shkalla 1:100 dhe prezantimi i rrjetit në aksonometri.
- Vizatimet e planit të taracës dhe catisë, plani i sistemit të ujrave të shiut, të ndërtesave dhe territorit të saj dhe lidhja e tyre me rrjetin kryesor të qytetit.
- Vizatime të sistemit të kanalizimit dhe lidhjes me rrjetin kryesor të qytetit.
- Vizatime të sistemeve elektrike, elektronike dhe IT, ku prezantimi i rrjetit kryesor do të paraqitet dhe në rrafshin vertikal.
- Vizatimet të detajeve të ndryshme arkitektonike, elektrike, MNZ, UKZ, etj.
- Vizatimet e organizimit dhe riorganizimit të ambienteve sportive të jashtme dhe ambienteve të clodhjes si dhe hapësirave të tjera brenda territorit të shkollës.  
(Nr. i kopjeve - 3 kopje)

**Në mënyrë të detajuar këto kërkesa përshkruhen tek detyra e projektimit për objektin në fjalë.**

Në procesin e përgatitjes së Projekteve të detajuara, Shoqëria Projektuese do të respektojë të gjitha standardet e projektimit për rehabilitimin e godinave shkollore ekzistuese dhe krijimin e hapësirave të ambienteve të domosdoshme të jashtme në shërbim të shkollës (rrethimi, sistemimi i territorit, këndet e gjelbëruara, terrene sportive, sheshe të grumbullimit të nxënësve, etj) .

Gjatë ekzekutimit të projektimit, Shoqëria Projektuese, duhet të marrë parasysh si minimum kushtet e mëposhtme:

- Fondi rezerve i parashikuar në preventivin e rikonstruksionit të objektit, do të jetë 5% .
  - Projektet do jenë të realizuara duke përdorur programet CAD dhe 3D.
  - Sigurimi i nje plan-rilevimi të plotë të terrenit të shkollës , sipas gjendjes faktike, duke përfshirë rrugët e hyrjes dhe daljes, porta dytësore, me asfaltim, shtigje, kullim të vendit dhe mur/gardhe rrethuese, këndet sportive , etj.
2. Raportet formale të dorëzueshme, përveç 3 kopjeve të printuara, do të dorëzohen edhe në dy kopje CD.

(d) **Preventivat e punimeve të detajuara në sasi dhe me cmime të pasqyruara sipas sistemit e-albania, dhe të shoqëruar me librezë paraprake masash, ku të jenë** përshkruar të gjitha aktivitetet që duhet të kryhen për ndërtimin e punimeve të projektuara.

Në permasat e paraqitura në projekt, çdo detaj dhe planimetri, duhet të detajohet në mënyrën që të matet dhe llogaritet lehtësisht gjatë procesit të kryerjes së punimeve nga mbikëqyrja e punimeve dhe sipërmarrësi i punimeve të ndërtimit.

Sigurohuni që materialet e vendosura në projekt, të jenë të një cilësie të lartë dhe të qëndrueshme, duke i specifikuar në specifikimet teknike dhe pasqyruar në çmimet e vendosura në preventiv.

**(Nr. i kopjeve - 3 kopje)**

(e) **Specifikimet teknike**, duhet të përshkruaj të gjitha materialet dhe procedurat që do të ndiqen nga kontraktori gjatë kryerjes së punimeve. Në këto specifikime, të gjitha materialet duhet të respektojnë kërkesat e specifikimeve të Standarteve të projektimit për shkollat dhe duhet të jenë të përbëra nga materiale të cilësisë së lartë të destinuara për zonën me frekuencë të lartë dhe të përdorshme për fëmijë.

Këto specifikime duhet të jenë në shkallën që të lejojnë Kontraktorët e ekzekutimit të punimeve të jenë në gjendje të vlerësojnë saktësisht çdo artikull të përmendur pa ekuivoqe dhe ngjashmëri.

**(Nr. i kopjeve - 3 kopje)**

(f) **Vlerësimi i Ndikimit në Mjedis** do të përfshijë një raport të shkurtër të gjendjes ekzistuese dhe asaj që do rikonstruktohet.

**(Nr. i kopjeve - 3 kopje )**

## **G. TË DHËNAT DHE DOKUMENTET TEKNIKE TË SIGURUARA NGA BASHKIA**

1. Të dhënat që do të ofrohen nga Bashkia do të përfshijnë informacionin për objektin ekzistues të shkollës dhe përbërjen e dhomave brenda saj. Numri i nxënësve dhe mësuesve në shkolla dhe organizimi i procedurave mësimore.
2. Bashkia do t'u sigurojë dokumentet ligjore të pronës së tokës së shkollës nga zyra e regjistrimit të pronave, ku Kartela e pasurisë duhet të jete brenda 10 ditëve nga fillimi i projektit.
3. Normat standarde dhe kriteret e projektimit janë të përshkruara të detajuara në Detyrën e projektimit.
4. Çmimet do jenë sipas përshkrimit të bërë më sipër, të hedhura në sistemin e- albania.

## **H. KOHA E DORËZIMIT TË DOKUMENTEVE**

1. Konsulenti duhet të përgatisë dhe dorëzojë në Europartners Development, dokumentet e kerkuara, duke respektuar planin e mëposhtëm:

- Draft plane arkitektonike me zgjidhje dhe 3D për miratim paraprak – dy javë nga nënshkrimi i kontratës.
- Përfundimi i diskutimit me autoritetet e shkollës dhe dorëzimi i procesverbalit të mbledhjes – dy javë pas lidhjes së kontratës, duke paraqitur projektin arkitektonik
- Projekti i plotë me të gjitha kërkesat e mësipërme të detajuara si : Porjekti arkitektonik dhe ai i konstruksionit (ku duhet)+specifikime + deklarata te projektuesve + Polica e sigurimit + pershkrimin e punimeve + preventivin përfundimtar, në tre kopje të printuara dhe të firmosura nga gjithë ekipet e projektimit dhe kopja dixhitale do jetë e firmosur elektronikisht (në CD) do të dorëzohen me proces-verbal, brënda 45 ditëve nga nënshkrimi të kontratës.

## SEKSIONI 6

### KRITERET MINIMALE TË PJESËMARRJES

Nr.	Kriteret e Pjesëmarrjes	Dokumentacioni i Kërkuar
1	Ofertues duhet të jetë një entitet i regjistruar prej të paktën 3 (tre) vjetësh, të cilit i lejohet ofrimi i shërbimeve të kërkuara.	Certifikatë Regjistrimi Ekstrakt QKB
2	Ofertuesi duhet të jetë i licënuar për të ofruar shërbimet e kërkuara	Licëncë në Projektim: - Kategoria 2, b2;

		<ul style="list-style-type: none"> <li>- Kategoria 3.a;</li> <li>- Kategoria 4 a,b,f;</li> <li>- Kategoria 9, a.</li> </ul> <p><i>Licenca duhet të zotërohet nga Shoqëria ofertuese ose individualisht nga stafi i propozuar. Në rastin e Bashkimit të Operatorëve Ekonomikë, plotësimi i këtij kriteri cilësohet i përmbushur edhe nëse operatorët i zotërojnë bashkarisht licencat e përmendura.</i></p>
3	Ofertuesi duhet të zotërojë kapacitetin ekonomik për ofrimin e shërbimeve të kërkuara	Vërtetim i xhiros i tre viteve të fundit ku xhiro minimale vjetore për të tre vitet të jetë të paktën 3,000,000 (tre milion) Lekë. Vërtetim që ofertuesi nuk ka detyrime tatimore, qëndrore apo lokale.
4	Ofertuesi duhet të ketë përvojën e nevojshme për ofrimin e shërbimeve të kërkuara, duke provuar që gjatë viteve të fundit ka përmbushur me sukses të paktën 2 (dy) punë të ngjashme në studim-projektimin e ndërtesave shkollore, ndërtesave komunitare apo ndërtesave civile të së njëjtës madhësi e kompleksitet.	Vërtetim të Realizimit të Kontratës ose Kontratën së bashku me faturën tatimore ku të jenë detajuar shërbimet e ofruara.
5	Ofertuesi duhet të zotërojë kapacitetin teknik për ofrimin e shërbimeve të kërkuara.	CV, Diploma, Licenca dhe Kontrata e punës ose Kontrata e Angazhimit për ekspertët e mëposhtëm: 1 (një) Arkitekt Projektues me të paktën 10 vjet përvojë; 1 (një) Inxhinier Konstruktor me të paktën 10 vjet përvojë; 1 (një) Inxhinier Mekanik me të paktën 7 vjet përvojë; 1 (një) Inxhinier Elektrik me të paktën 7 vjet përvojë.



## SEKSIONI 7

## KRITERET TEKNIKE E VLERËSIMIT

Kriteret, nën kriteret dhe sistemi i pikëve për vlerësimin e Propozimeve Teknike janë:

<b>Nr</b>	<b>Përmbledhje e Kritereve Teknike të Vlerësimit</b>	<b>Pikët Maksimale</b>
1	Kualifikimet, Kapaciteti dhe Përvoja e Ofertuesit	40
2	Kualifikimet dhe Përvoja e Stafit të Propozuar	60
<b>3</b>	<b>Totali</b>	<b>100</b>

<b>Nr</b>	<b>Kualifikimet, Kapaciteti dhe Përvoja e Ofertuesit</b>	<b>Pikët Maksimale</b>
1	Eksperiencia e mëparshme në projektimin e shkollave	15
2	Madhësia e organizatës në terma të numrit të punonjësve dhe xhiros vjetore	10
3	Kuptueshmëria e detyrave të kërkuara dhe cilësia e Ofertës	10
4	Zotërimi i çertifikimeve të tjera si ISO, etj.	5
<b>5</b>	<b>Totali</b>	<b>40</b>

<b>Nr</b>	<b>Kualifikimet dhe Përvoja e Stafit të Propozuar</b>	<b>Pikët Maksimale</b>
1	Arkitekt Projektues	15
2	Inxhinier Konstruktor	15
3	Inxhinier Mekanik	15
4	Inxhinier Elektrik	15
<b>5</b>	<b>Nën-Totali</b>	<b>60</b>



Konfirmohet  
ZV. DRYETARI  
MAKSYM GOGNA

Ukr-6171 prof  
Detyr. 05.09.2024

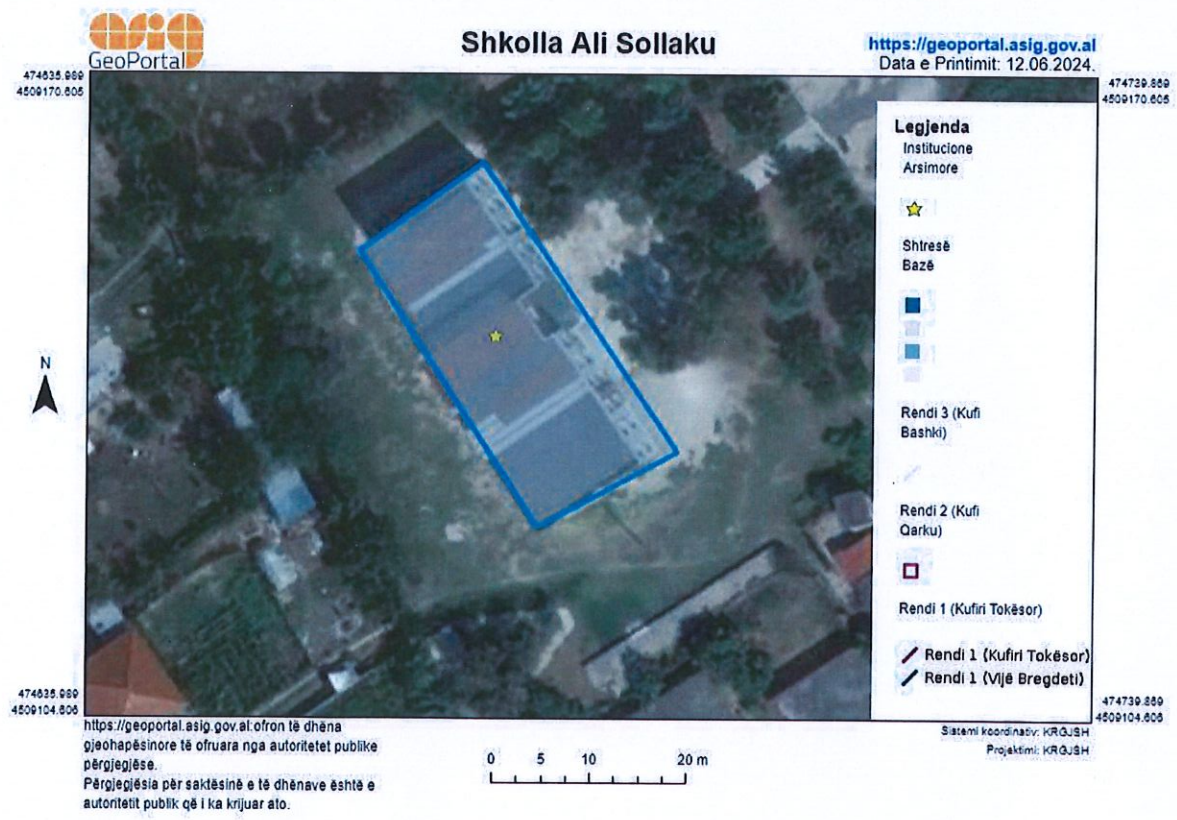
REPUBLIKA E SHQIPËRISË  
BASHKIA ROSKOVEC



Detyrë projektimi

PËR REALIZIMIN E PROJEKTIT TË ZBATIMIT:

RIKONSTRUKSIONI I SHKOLLËS 9-VJECARE ALI SOLLAKU DHE AMBJENTEVE  
SPORTIVE , FSHATI VIDHISHT



## 1.1 Institucioni përfitues

Institucioni përfitues i shërbimit në fushën e projektimit është Bashkia Roskovec. Përfituesi i këtij shërbimi është Institucion Publik.

Misioni i këtij institucioni është:

- Të sigurojë një nivel infrastrukture bashkekohore për rritje të nivelit të mesim dhenies në shkolle

Përfituesit parësorë Shkolla Ali Sollaku Vidhisht

Përfituesit e tërthortë. Bashkia Roskovec, Zyra vendore e arsimit parauniversitar Roskovec

**Nga realizimi i tij do të përfitonin në mënyrë të drejtpërdrejtë 80 nxenes,**

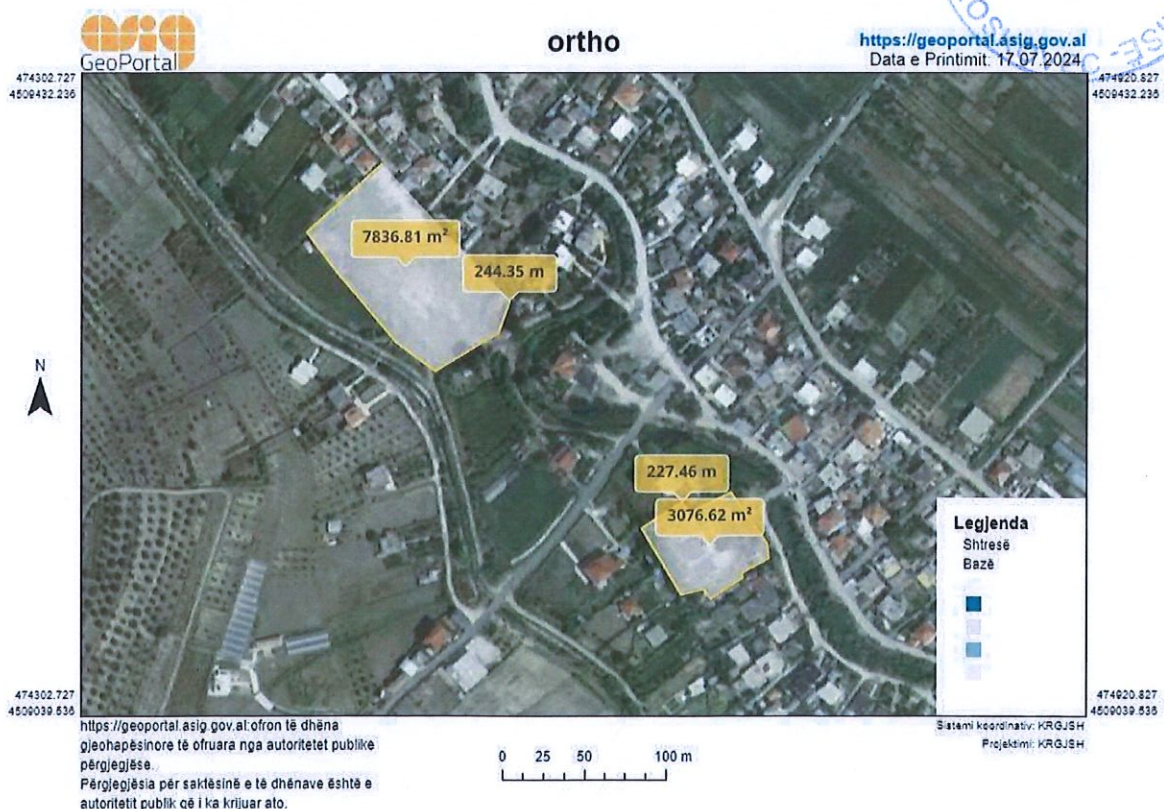
### Të dhëna të përgjithshme dhe gjendja ekzistuese e objektit

**Vendndodhja:** Shkolla 9-vjecare Ali Sollaku , ndodhet në rrugën “Kalo Plaka” Fshati Vidhisht, Njësia Administrative Kuman. Në këtë njësi është shkolla me më shumë frëkuentim dhe me perspektivë për të shtuar numrin e nxënësve.

Rikonstruksioni i kësaj shkolle do të shërbejë fëmijëve të të gjithë zones pasi dhe nuk ofron kushte të mira mësimore.

Sugjerohet që të konsiderohet riorganizimi i kësaj godine me të gjithë elementët për ta kthyer të përshtatshme për ciklin parashkollor, fillor dhe atë të mesëm të ulët.

Duhet patur parasysh që cikli parashkollor të ketë aksesim të vecantë nga ciklet e tjera.



## Historiku.

Shkolla Ali Sollaku është ndërtuar para viteve 1980 dhe ka pesuar përgjat viteve vetëm disa ndërhyrjetë pjesshme. Si gjurmë ndërtimi është 431m<sup>2</sup> dhe 2 kate ndërtesë, në total rreth 860 m<sup>2</sup>

Kjo shkollë ka funksionuar e tillë qysh nga fillimet e saja dhe ka arsimuar breza ndër vite. Si një nga shkollat më të vjetra në territor shkolla "Ali Sollaku" është e rëndësishë primare për tu restauruar. Në komunën Kuman janë 4 shkolla 9-vjecare nga ku shkolla "Ali Sollaku" është ajo me më shumë nxënës dhe në pozicionin më të mirë gjeografik në distancë nga fshatrat e tjerë për perspektivat e së ardhmes. Numri i nxenesve aktualisht ne kete shkolle eshte si me poshte:

Nxenes ne kopesht .....femije  
Nxenes ne arsimin 9 vjecar..... nxenes  
Total numri i nxenesve 80 nxenes

## Arsyetimi i nevojës për ndërhyrje

Godina e shkollës nuk është e mirë, vërehet lagështi në të gjithë sipërfaqet e brendshme sidomos në pjesën ku ndodhen tualetet.

Rrjeti I tubacioneve të shkarkimit apo furnizimit me ujë është tejte i dëmtuar gjë që sjell rrezik përshëndetin dhe mbarëvajtjen e mësimin.

Rrjeti elektrik po ashtu është i amortizuar duke nxjerr pjesën më të madhe të prizave jashtë funksionitpor gjithashtu me lagështinë që ka godina sjell rrezik edhe më të madh.

Hidroizolimi është një element që ka munguar gjithmon duke bërë që muajt e ftohtë të dimrit tëndihenmë shumë tek fëmijët në prezenc të lagështisë.

Drenazi perimetral ka munguar i cili është një kusht i domosdoshëm në zonën e Roskovecit për shkak të lartësisë së ulët mbi nivelin e detit.

Ulluqet kanë dëmtime dhe janë jashtë funksionit.

Suvatimet janë dëmtuar për shkak të lagështisë në vende të ndryshme të godinës. Shtresat e pllakave po ashtu janë pjesërisht të dëmtuara por janë të në gjendje të mirë.

Dritaret dhe dyert janë të dëmtuara pjesërisht pasi janë zëvendësuar por kanë nevojë për rishikim të pjesshëm per te plotesuar standartet e eficenses se energjise

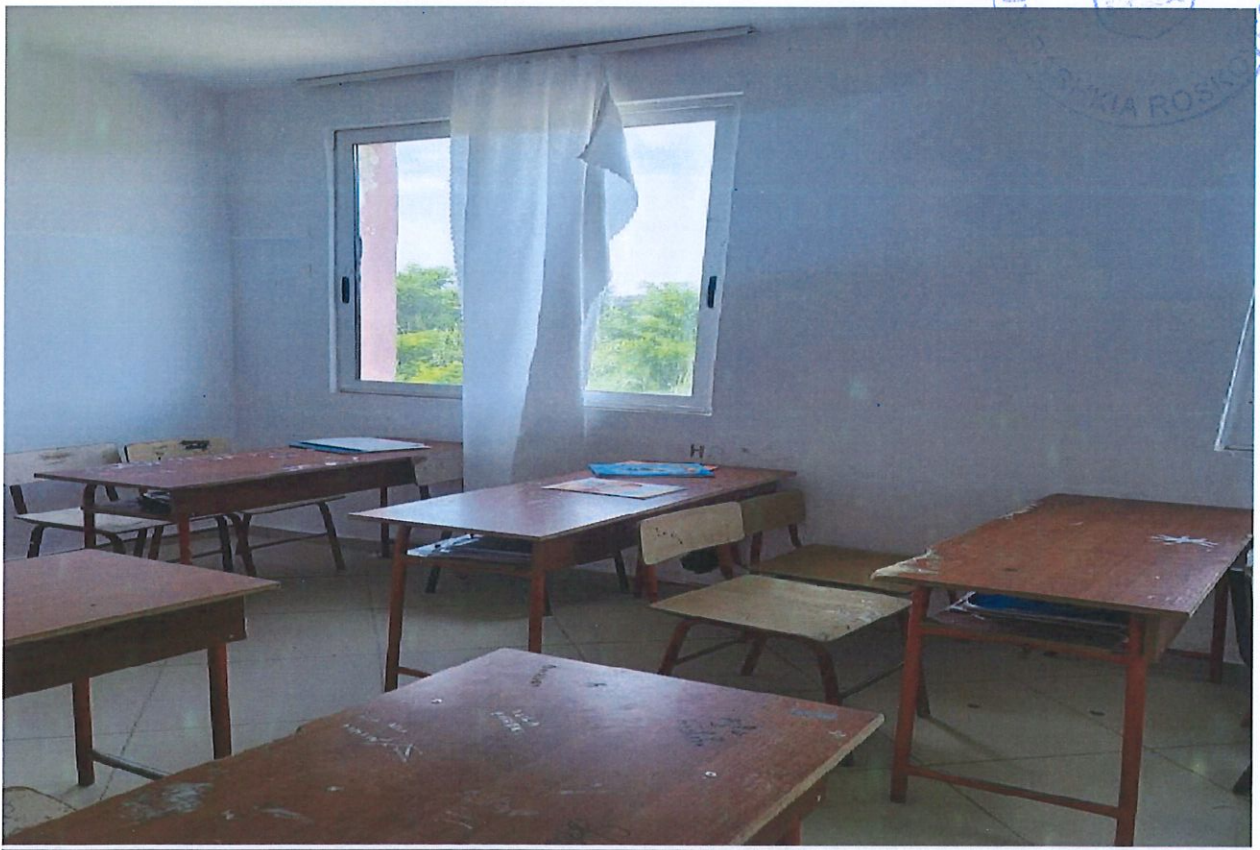
Mungesa e një catie ka sjell pjesën më të madhe të lagështisë pasi mos funksionimi edhe i ulluqeve ka bërë që e gjithë sipërfaqja ka qënë e ekspozuar ndaj kushteve atmosferike.

Tokëzimi dhe mbrojtja atmosferike po ashtu ka qënë në mungesë.

Një godina e cila përvec gjendjes jo shumë të mirë të saj ka qënë një godina jo efciente në ruajtjen e energjisë.







## **Baza ligjore.**

Bazuar në statusin ligjor të institucionit, ky shërbim në fushën e projektimit duhet të përmbushë kërkesat dhe të marrë në konsideratë referencat si vijon:

1. Ligj Nr. 107/2014 “Për planifikimin dhe zhvillimin e territorit”, i përditësuar
2. Rregulloren e Zhvillimit të Territorit (në fuqi).
3. VKM Nr.1503, datë 19.11.2008 “Për miratimin e Rregullores “Për shfrytëzimin e hapsirave nga ana e personave me aftësi të kufizuar””.
4. Ligj Nr. 152/2015 “Për shërbimin e mbrojtjes nga zjarri dhe shpëtimin”.
5. Ligj Nr. 124/2015 “Për efikasitetin e energjisë”.
6. “Rregullore për formatin e auditimit energjistik dhe pagesën e audituesit energjistik”, miratuar me Urdhër Nr. 5, datë 12.01.2021 të Ministrisë të Infrastrukturës dhe Energjisë.
7. Manualet, standardet dhe kushtet teknike shtetërore dhe evropiane të projektimit të objekteve spitalore.
8. VNM
9. Çdo ligj, apo manual tjetër, të lidhur me projektimin e ndërtesave të kësaj natyre.

## **PËRSHKRIMI I DETYRËS SË PROJEKTIMIT**

### **Objekti i studim - projektimit do të jetë:**

**“RIKONSTRUKSIONI I SHKOLLËS 9-VJECARE ALI SOLLAKU DHE AMBJENTEVE SPORTIVE , FSHATI VIDHISHT”, me hapësira të gjelbëruara, të shfrytëzueshme, duke respektuar kondicionet urbane për këto qëllim.**

### **Kërkesa projektimi të përgjithshme**

Në këtë zonë, gjatë hartimit të projektit, duhet të referohemi Planit të përgjithshëm Vendor të Bashkisë Roskovec. Gjithashtu, për të përcaktuar saktë kapacitetin për të gjitha shërbimet e kërkuara, duhet patur parasysh koeficienti i dendësisë së popullsisë, sipas *Rregullores së Urbanistikës* në fuqi si dhe duhen marrë në konsideratë zhvillimet urbane të pritshme dhe në perspektivë të zonës në fjalë.

### **Objektivat**

Detyra e projektimit ka këto objektiva:

1. Të prezantohet grupin e projektimit me vendndodhjen, infrastrukturën dhe problematikën e gjendjes faktike të objektit që i nënshtrohet ndërhyrjes.
2. Të përshkruajë kërkesat sasiore dhe cilësore kundrejt shërbimit të porositur.
3. Të evidentojë kërkesat profesionale kundrejt grupit të projektimit.
4. Të shtjellojë formën, mënyrën dhe afatet e raportimit të materialeve pranë Porositësit.



## 1. Godina e Shkollës

Principi bazë i funksionimit të një shkolle , është ndarja në grupe.

Çdo kalsë do të ketë nga 15 fëmijë minimumi deri në një maksimum 30 fëmijë. Ndarja e fëmijëve në grupe bëhet në bazë cikleve :

- Arsimi parashkollor
- Arsimi fillor
- Arsimi i mesëm i ulet

**Kapaciteti:** Shkolla ka aktualisht 80 fëmijë, së bashku me ciklin parashkollor.

Në mjediset e godinës duhet të parashikohet një dhomë e cila do të jetë e përshtatshme si dhoma emjekut/dhoma e psikologut/punonjësit social.

Mjediset e jashtme duhet të përmbajnë:

- Kënde lojërash për fëmijë
- Mjedise të gjelbëruara dhe stola, tenda dielli etj.

Mjedise sportive për zhvillimin e aktiviteteve të nxënësve në shkollë dhe komunitetit

## 2. Kërkesa mbi kondicionet konstruktive dhe funksionale

### Konstruksioni

Eshtë detyrë e konsulentit të zbatojë: Kushtet Teknike të Projektimit Shqiptar, specifike për objektin në fjalë, si dhe standartet e miratuara, lidhur me materialet që do të përdoren.

### Tarraca dhe hidroizolimi i saj

Në tarracë duhet të evidentohen problematikat e filtrimit të ujërave dhe izolimit

### Suvatimet dhe lyerja e mureve

Objekti duhet të suvatohet nga brenda dhe nga jashtë, të parashikohet sistemi kapot, xokoli të suvatohet me granil.

Muret dhe tavanet do të lyhen me bojë hidromat, ndërsa ngjyra e tyre do të vendoset në bashkëpunim me stafin e shkollës.

### Fasada

Fasada e propozuar, është një fasade në dukje e thjeshtë, me gjetje arkitektonike për të qendruar besnike destinacionit si dhe unifikimin me godinen primare.

Për realizimin sa më estetik të kësaj fasade është parashikuar termoizolim për mbrojtjen e temperaturave dhe grafiato .



Nepermjet kesaj veshjeje behet e mundur evidentimi i qarte i volumeve te pastra te strukture, te hyrjes mjaft elegante te objektit si dhe volumit qendror te shkalles. Gjithashtu perdorimi i elementeve arkitektonike bejne te mundur qe fasada te kete nje gjuhe arkitektonike mjaft ritmike , te rregullt te paster e racionale. Dritaret duhet te mundesojne ndricimin dhe ajrimin e ambienteve te ndryshem duke plotesuar te gjitha parametrat ..

### **Shtresat e pllakave**

Për klasat , ku do të qëndrojnë fëmijët, të jenë të shtruara me pllaka të rezistueshme ndaj goditjeverekomandohet gresporcelanat, të tilla që të mos krijojnë rrëshqitje. Dyshemetë e tualeteve dhe murete tyre në një lartësi të caktuar, duhet të izoloohen dhe projektuesi duhet të japë detajin e izolimit të tyre. Çdo shtresë duhet të jetë e detajuar me specifikimet përkatëse.

### **Klasat e fëmijëve**

Klasat do te parashikohen per 20 deri 25 nxenes dhe do te kene ne pjesen e mobilimit te tyre tavolintat e nxenesve shoqeruar me karriket, tavolina e mesuesit shoqeruar me karriken , derrasene zeze dhe dollapin e mesuesit. Dyert e klasave duhet te parashikohen me hapje nga jashte dhe dritaret duhet te sigurojne eficensen e energjise pra te jene dopio xham dhe material jo percues I energjise.

### **Ambientet sanitare**

Në bashkëpunim me stafin mësimor, projektuesi duhet të parashikojë nyje hidrosanitare të përshtatshme për grupmoshën e fëmijëve.

Nyjet sanitare të jenë të veçanta dhe lavamanët të jenë të mjaftueshëm për numrin e nxënësve. Të sigurohet ujë i vazhdueshëm dhe i ngrohtë në lavamanë, për këtë arsye të shikohet mundësia e instalimit të boliereve, si dhe realizimi i rrjetit të nevojshëm hidraulik.

Tualetet të jenë të ajrosura, të ndriçuara dhe të ventiluara. Kur s'ka ajrim direkt duhet të pajisen meimpiant ajrimi dhe ventilimi. Tualetet të kenë porta të hapshme nga jashtë dhe të shkëputura nga dyshemeja dhe të përjashtohet hapja nga brenda, për raste emergjence.

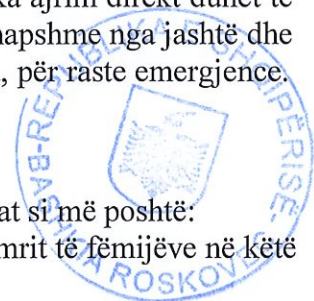
### **Rrjeti i ujësjellësit dhe i kanalizimeve**

Gjatë hartimit të projekt-zbatimit duhet të merren parasysh kerkesat si më poshtë:

1. Të merret në konsideratë perspektiva 10 vjeçare e rritjes së numrit të fëmijëve në këtë zonë.
2. Të merret në konsideratë rrjeti ekzistues i kanalizimeve të zonës ku do të ndërtohet objekti, por gjithashtu konsulenti duhet të marrë në konsideratë projektin e ri të kanalizimeve për këto zona (në qoftë se janë përgatitur).
3. Drejtimi i zhvillimit urbanistik i zonës do të merret në Bashki.

Në përputhje me normat, konsulenti duhet të ketë parasysh numrin e fëmijëve dhe nxënësve, stafit mësimor dhe administrativ.

Rrjeti i shkarkimit të ujrave të zeza do të ndërtohet me materiale bashkohore dhe në përputhje



me standartet në fuqi.

Materiale plastike nuk do të përdoren në projekt si: kanal kullimi, ulluk shiu, tubacion, pjesët e brendëshme të WC-ve, etj, përveç se në rastet kur rekomandohet nga konsulenti se është materialimëi mirë që mund të përdoret për këtë qëllim. Gjithashtu në bashkëpunim me shoqërinë e Ujesjellës- Kanalizime sh.a. do saktësohet dhe gjëndja e ujësjellësit ekzistues të zonës si dhe problemet e vërejtura në këtë zonë gjatë periudhës së furnizimit me ujë duke përcaktuar edhe kapacitetin depozitues për furnizim me ujë të rrjedhshëm pa ndërprerje gjatë ditës.

Materialet që do përdoren për rrjetin e brendshëm të ujësjellësit do jenë tuba polietileni me densitet të lartë për ujë të pijshëm me diametër dhe aftësi mbajtëse në përputhje me prurjet dhe presionet llogaritëse.

Për nyjen e marrjes nga rrjeti i zonës do të parashikohet puseta me kapak b/a, përmasat e të cilave duhet të realizohen sipas kushteve teknike dhe të sigurojnë kushte normale manovrimi dhe riparimi.

Projektuesi të parashikojë në projekt/preventivin e objektit, vlerën e furnizimit dhe vendosjes së linjës së furnizimit me ujë nga pika e marrjes së dhënë nga Ujësjellës – Kanalizime sh.a Roskovec deri tek matësi i ujit.

Të parashikohet realizimi i depozitave të ujit, të nevojshme në raste emergjence si dhe lidhja e tyre me të paktën dy prej lavamanëve dhe sanitareve (wc) si dhe depozitat e ujit për MKZ.

### **Sistemi elektrik i ndriçimit, i emergjencës dhe sigurisë**

Konsulenti duhet të parashikojë ndriçimin e dhomave me ndriçues me fuqi të mjaftueshme për të garantuar një ndriçim në përputhje me normat në fuqi, dhe një numër të mjaftueshëm prizash për secilin ambient, sipas destinacionit të tyre rekomandohet përdorimi i ndriçuesve LED .

Projektuesi duhet të japë detajin e fiksimit të ndriçuesve si dhe dimensionet e vidave që duhet të përdoren.

Projektuesi duhet të parashikojë instalimin e rrjetit elektrik trefazor me fuqi të tillë që të sigurojë funksionim normal të sistemit të ngrohjes. Në rast se del e nevojshme që të ndërtohet kabinë e re elektrike, duhet të parashikojë projekt/preventivi i saj. Panelet e komandimit të vendosen të rinj sipas standarteve bashkëkohore.

Projektuesi në bashkëpunim me Bashkinë Roskovec, duhet të sigurojë miratimin e projekteve elektrike në OSHEE , si dhe të përcaktojë edhe pikën e lidhjes me energji elektrike, nga rrjeti i fuqisë (kabina ose transformatori i zonës), Projektuesi duhet të parashikojë vendosjen e matësit elektrik trefazor, lidhjen e kontratës me Zonën e Shpërndarjes Elektrike si dhe vlerën e përafërt të shtrimit të kabllit nga sahati deri te pika e lidhjes së miratuar. Projekti elektrik të jetë i shoqëruar me liçensën e noteruar të inxhinierit elektrik, e cila do të shërbejë për procedurat e mëtejshme për miratimin e pikes së lidhjes me OSHEE.

Klasat e grupeve të jenë të ndriçuara mirë. Ndricimi natyral të jetë 1.5 luks, ndricimi artificial të jetë 100 luks;

I gjithë sistemi elektrik duhet të jetë i tillë që të stakohet në një pikë të vetme në katin e

parë, e cilamund të arrihet lehtë dhe të ketë shenjat dalluese përkatëse. Skema elektrike e ndriçimit dhe e fuqisë duhet të jetë e afishuar në panelin e stakimit.

Ndriçimi i emergjencës duhet të futet automatikisht në punë dhe të ketë një kohë pune të paktën 1 orë në rast se stakohet tensioni.

Dhoma e transformatorit duhet të jetë e izoluar nga dhomat e tjera me mur zjarrdurues dhe nukduhet të ketë lidhje me kalimet e emergjencë

### **Sistemi ngrohës dhe i ventilimit**

Projektuesi duhet të parashikojë ndërtimin e plotë të sistemit ngrohës (ngrohje qendrore) duke argumentuar nga ana tekniko-ekonomike zgjedhjen e mënyrës së ngrohjes por njëkohësisht projektitë sigurojë ventilimin e ambienteve.

Projektuesi duhet të parashikojë instalimin e rrjetit elektrik me fuqi të tillë (tre fazor) që të sigurojë funksionim normal të sistemit të ngrohjes.

Projektuesi të shikojë mundësinë për ndërtimin e një ambienti teknik të veçantë ku të instalohet kaldaja, grupi i pompave, rezervuarët e ujit sanitar dhe ujit për MNZ-në .

Në projekt duhet të jepet qartë dhe e detajuar, vendodhja e dhomës së kaldajës dhe karakteristikate saj, vendodhja e peletit, dimensionet dhe lloji i tubacioneve, kolektorëve, radiatorëve që do të përdoren, të gjitha llogaritjet e bëra si edhe detajet e nevojshme së bashku me specifikimet teknike përkatëse për fazën e projekt zbatimit.

Në dhomën e kaldajës të parashikohet një dritare e hapshme ose grilë e cila do të shërbejë për ajrimin e dhomës nga gazrat e krijuara si dhe të parashikohet ventilimi mekanik (aspirator) i tij dhe instalimi i një lavamani.

Shkolles do ti ofrohet sistemi ngrohje ftohje ne zgjidhjen me te mire per funksionimin e ketij sistemi dhe kosto mirembajtje te ulet.

### **Sistemi i mbrojtjes atmosferike**

Godina duhet patjetër të ketë sistemin e mbrojtjes atmosferike pasi Shqipëria gjëndet në një zonë me shkarkime atmosferike te shumta.

Sistemi i mbrojtjes atmosferike duhet të bëhet duke u bazuar në kushtet teknike të përcaktuara dhe në specifikimet e materialeve të ndërtimit.

### **Sistemi i mbrojtjes nga zjarri (MNZ)**

Konsulenti duhet të paraqesë dhe projektin e mbrojtjes nga zjarri si dhe rregullat e sigurimit teknik për MNZ sipas normave dhe standarteve europiane.

### **Sistemi i lajmërimit për zjarrin**

Në objekt të shikohet mundësia e një kabinë telefonike që të mund të përdoret në çdo moment. Numrat e telefonit të zjarrfikësit duhet të jenë të afishuar dukshëm në këtë kabinë. Ndërtesa duhet të ketë gjithashtu sistemin e brendshëm të alarmit, nëpërmjet të cilit



në rast rreziku të bëhet largim nga ndërtesa. Sinjali i alarmit duhet të transmetohet në të gjitha ambientet e brendshme dhe të jetë i qartë dhe i kuptueshëm nga të gjithë. Sistemi i alarmit duhet të futet në punë pavarësisht nga furnizimi me energji elektrike i objektit.

### **Sinjalizuesit e tymit**

Këto do të veprojnë në mënyrë që të mbajnë ekuilibrin ndërmjet dhomës së hapur dhe të mbyllur, kështu kur tymi depërton në dhomën e hapur ai do të ketë kontakt me qarkun dhe do të aktivizojë sinjalin. Të gjithë sinjalizuesit e tymit, të jenë instaluar të tilla që të mund të ndërrohen me zëvendësues.

### **Bombulat fikëse të zjarrit**

Bombulat fikëse (me shkumë ose pluhur) duhet të vendosen në koridore dhe në ambientin teknik.

### **Kalimet e emergjencës, shkallët, koridoret**

Numri dhe gjerësia e kalimeve të emergjencës duhet të sigurojnë largimin sa më të shpejtë dhe shfrytëzimi i tyre të nxjerrë në vend të sigurt jashtë ndërtesës me një rrugë të shkurtër, të shpejtë dhe pa rrezik.

Për përcaktimin e gjerësisë dhe gjatësisë së rrugëve të emergjencës, faktori kryesor është kohëzgjatja e largimit të personave nga objekti. Koha maksimale e largimit nga objekti nësekondata për çdo dhomë, mbas dhënies së sinjalit të alarmit duhet të jepet e llogaritur nga projektuesi.

### **Shkallët**

Për këto grupmosha, shkallët duhet të kenë gjerësi deri 100-1200 cm, dhe lartësia e basamakut 12 cm, ndërsa pjerrësia e tyre të mos jetë më shumë se 10. Shkallët të jenë me parmakë mbrojtës dhe përmasa: shkallja 30-33 cm dhe ngjitja 15 cm sipas formulës 1 hap shkallë + 2 lartësi (ballina) = 62 ÷ 64 cm. Në çdo bazamak të vendosen shirita abrazive. Para fillimit dhe në përfundim të shkallës, si edhe të gjitha planet ngjites të jenë me ngjyrë me kontrast me bazamakët për lehtësi përdorimi nga PAK me vështirësi në shikim. Shkallët duhet të jenë të paisura me parmak në të dy krahët me korimano të pozicionuara në lartësi 60 cm. dhe 90 cm. Parmaku duhet të zgjatet 30 cm në fillim dhe në fund të shkallës.

### **Sistemimet e jashtme dhe ambientet e gjelbëruara**

Projektuesi duhet t'i kushtojë një rëndësi e veçantë sistemimit të ambienceve përreth kopshtit dhe terracës së gjelbër të shfrytëzueshme. Oborri të rezultojë me rrethim transparent (kangjella, etj) dhe të garantojë të gjitha normat e sigurisë dhe standarteve për ndërtim të këtij lloji. Mundësisht të jetë parashikuar edhe një sistem citofonie i inkorporuar i cili duhet të funksionojë në të gjitha ambiente tjera të godinës.

Ambientet e jashtme, janë ambiente që kryesisht shërbejnë për qëndrim, çlodhje, sidomos si ambiente loje të cilat janë pjesë integrale edhe e programit të edukimit të përgjithshëm për fëmijët kësaj grupmoshe. Këto sheshe duhet të jenë gjithashtu të pajisura me tenda

dhe mbulesa për mbrojtjen nga dielli. Rëndësi të veçantë ka edhe krijimi i sipërfaqeve të gjelbërta dhe me pemë.

Përpara hyrjes në objekt të parashikohet krijimi i një strehë për vend qëndrimin e karrocave.

Projektuesi duhet të japë të detajuara shtresat përkatëse dhe teknologjinë e zbatimit të tyre, dhe të kombinojë ambientet e lojes me ambientet e gjelbëruara duke parashikuar edhe realizimin e këndeve të lojrave për fëmijët e këtyre grup moshave.

Projektuesi duhet të parashikojë dhe ndriçimin e jashtëm të objektit, në përputhje me planin urbanistik të kësaj zone dhe në përputhje me kërkesat e veçanta për rrjetin e ndriçimit të dhënë në këtë detyrë projektimi.

Për të mbajtur pastërtinë duhet të vendosen kosha për mbeturinat në oborr dhe në tarracë. T'i kushtohet kujdes i veçantë, sistemimit dhe disiplinimit të ujrave sipërfaqësore.

#### **4. Fazat e zbatimit**

Për efekt të fondit të zbatimit, të realizimit të prishjeve (të mundshme) si dhe të efikasitetit së ndërhyrjes, projektuesi duhet t'i rekomandojë investitorit fazat e realizimit në kohë (ose sipas elementëve të ndryshëm) të projektit.

Projektuesi mund t'i rekomandojë Investitorit, që projekti të realizohet në disa faza ose lote, si dhesipas elementëve të ndryshëm të tij (psh. rrjetit rrugor dhe infrastruktura/punime ndërtimi, apo mobilimi urban/ furnizim, vendosje).

Lidhur me këtë fakt, projektuesi do të propozojë fazat e realizimit të projektit, ku të dhenat (si fletë të projektit, preventiva, grafiku i punimeve) për çdo fazë duhet të jenë të konceptuara ose të organizuara, që të lehtësojnë Investitorin në organizimin e zbatimit (buxhetim, prokurim, kontraktim për zbatim) të projektit me faza.

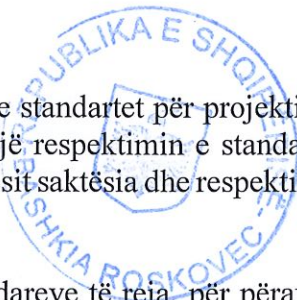
***Perpara kalimit të projektit në fazën e projektit teknik behet prezantimi i tij tek përfituesit e projektit drejtuesit e shkolles, bordi i prindërve, Zyra vendore e arsimit parauniversitar Roskovec dhe bashkia Roskovec për të terhequr mendimin e përfituesve të projektit mbi plotësimin e kërkesave të tyre ndaj këtij projekti.***

#### **Standartet**

- **Standarte në projektim**

Projekti do të hartohet në përputhje me të gjitha normat dhe standartet për projektim, që parashikon legjislacioni në fuqi. Projektimi duhet të sigurojë respektimin e standarteve, madje edhe atyre gjatë zbatimit. Është përgjegjësi e projektuesit saktësia dhe respektimi i të gjitha standarteve dhe normave përkatëse.

Projektuesi mund të rekomandojë edhe prezantimin e standardeve të reja, për përafrimin me normat e BE-së, si dhe të praktikave më të mira ndërkombëtare në projektim dhe zbatim. Rekomandimet duhet të përmbajnë elementë të fizibilitetit dhe realizueshmërisë



me praktikën shqiptare dhe limitimet për financimin e veprës.

Në hartimin e projektit të mbahen parasysh të gjitha normat e miratuar për PAK (personat me aftësitë kufizuar). Në projekt të parashikohet infrastruktura e nevojshme për këtë kategori.

Detajet teknike të infrastrukturës për këtë kategori, të jepen nga projektuesi në fletë të veçanta të projektit.

- **Standarte në paraqitjen e dokumentacionit teknik**

Në hartimin dhe paraqitjen e dokumentacionit të projektit, projektuesi të përdorë programet e kërkua kompjuterike, si dhe të nxitet përdorimi i programeve të reja, me të avancuara të fushës.

Në hartimin, paraqitjen dhe miratimin e dokumentacionit teknik të projektit të parashikohet dhe të respektohen të gjitha kërkesat dokumentare dhe të paraqitjes që parashikon Ligji “Për urbanistikën”, Rregullorja e Urbanistikës dhe Legjislacioni në fuqi.

- **Realizimi i projektit**

**Realizimi i projektit do të mbështet në fazat e VKM Nr. 354, datë 11.05.2016, Neni 42, Neni 43, Faza I-VI të nenit respektiv sipas tipologjisë.**

**FAZA I Analiza e detyrës së projektimit**

Analiza e detyrës së projektimit/termave të referencës dhe përcaktimi i bazës së projektit (format A4); Vëzhgimi dhe mbledhja e dokumenteve fotografike për zonën në të cilën duhet ndërhyrë - ( formati A3/A2).

Materiali grafik i përgatitur nga konsulenti duhet të përfshijë:

-Pozicionimi në hartat;

-Përshkrimi i situatës aktuale;

-Verifikimi i projekteve/studimeve të miratuara për zonën objekt studimi etj.

Fletët grafike do të përgatiten bazuar në vrojtimin; ato duhet të jenë lehtësisht të lexueshme dhe tëkuptueshme.

**Materialet dorëzohen në 3 kopje format hard copy ( të printuar) dhe 3 cd në formë soft copy (cad, excel, word).**

**Përpunimi i zgjidhjes përfundimtare të detyrës së planifikimit.**

Në këtë fazë konsulenti duhet të përgatisë projekt idenë përfundimtare të ndërhyrjeve, parapërfundimit të variantit të projekt zbatimit do e prezantoje tek grupet perfituese të interesit (shkolla ZVA Roskovec Zyra e arsimit e bashkise) per te terhequr edhe mendimin



e tyre para variantit te projekt zbatimit

- a. Raport teknik përkatës;
- b. Preventivin e punimeve sipas formatit të miratuar nga VKM “Per miratimin e Manualeve te vitit 2023” te paraqitura ne sistemin e-albania
- c. Analizat teknike të çmimeve, për zërat, që nuk ndodhen Ne Manualet e ndertimit 2023.
- d. Vizatimet teknike për të gjitha punimet e parashikuara me detajet përkatëse;
- e. Specifikimet teknike për zërat e punimeve, që do të kryhen;
- f. Grafikun e punimeve të detajuar sipas zërave të punës;
- g. Rilevimi;

**Materialet dorëzohen në 1 kopje format hard copy ( të printuar) dhe 1 cd në format soft copy( cad.exel,ëord).**

Bashkia vendos ne dispozicion te firmes projektuese materialet qe disponon per kete godine.

**FAZA II: Projekti zbatimit: Përpunimi dhe paraqitja e planit të zgjidhjes së gatshme për zbatim.**

Dosja e plotë e projektit të zbatimit për objektin: **“RIKONSTRUKSIONI I SHKOLLËS 9-VJECARE ALI SOLLAKU DHE AMBJENTEVE SPORTIVE , FSHATI VIDHISHT”** duhet të përmbajë:

- a. Raporti teknik;  
Raporti përfundimtar teknik përfshin të gjitha informacionet në lidhje me projektin, duke shpjeguar arsyet në të cilat u bazua skema e detajuar e projektit. Ai përshkruan analizën e bërë nga projektuesi për situatën dhe projektin e propozuar. Raporti të sigurojë të dhëna të sakta, bazuar në testet / vlerësimet ekzistuese, llogaritjet e bëra, llogaritja e eficences energjitike, ndriçimit, etj., masat inxhinierike që parashikohen të merren, etj. Në raportin teknik do të përfshihet raport arkitektonik, raport strukturor, elektrik, hidro, kondicionimi etj., si dhe studimet mbështetëse (vlerësimet topografike, gjeologjik dhe materiale, raport hidrologjik dhe hidraulik, etj.).
- b. Projektin arkitektonik: Relacion arkitektonik i objektit, Fasadat, Planimetritë ekzistuese dhe të reja të objektit, Prerjet e godinës, Plan mobilimin e ambienteve, Plani i mbulesës, etj;
- c. Projekt Zbatimin e instalimeve hidrosanitare, të kanalizimeve
- d. Projekt Zbatimin e instalimeve elektrike, të shoqëruara me licencën e noteruar të projektuesit
- e. Projekt Zbatimin e instalimit te sistemit të ngrohjes, të mbrojtjes kundër zjarrit të strukturës të miratuar nga Drejtoria e Zjarrit dhe Shpëtimit
- f. Projektin e sistemit dhe të gjelbërimit të oborrit,
- g. Rilevimin topografik,
- h. Projektin e zbatimit të rrjetit të kanalizimeve të largimit të ujërave të shiut;
- i. Specifikime teknike për materialet e ndërtimit që do të përdoren.
- j. Projektin e zbatimit të rrjetit të kanalizimeve të ujërave të zeza;
- k. Projektin e zbatimit të rrjetit të ujësjellësit, përfshirë dhe detajet e pusetave të pajisjeve dhe rakorderive të nyjeve, etj;



1. Specifikimet teknike për zërat e punimeve që do të kryhen;

Kontraktuesi duhet të përgatisë specifikimet teknike për secilën material që do të përdoret. Për secilën punë të përfshirë në preventiv, duhet të bëhet analiza sipas kësaj skeme:

- Përshkrimi i detajuar i procesit të punës;
  - Metoda e vendosjes;
  - Cilësia e kërkuar;
  - Format e miratuara;
  - Ngjyra e rekomanduar;
  - Skica, vizatime ose foto
- m. Preventivin e punimeve mbështetur në manualet teknike 2023 nga sistemi e-albania;
- n. Analizat teknike të çmimeve të zërave të punime që nuk janë në manual nëpërmjet sistemit e-albania;
- o. Grafikun e punimeve të detajuar sipas zërave të punës;
- p. Plan organizimin e punimeve dhe ngritjen e kantierit në funksion të mjeteve, që do të jenë pjesë e realizimit të objektit, mbështetur dhe në grafikun e punimeve;
- q. Raportin e vlerësimit të ndikimit në mjedis (VNM);
- r. Liçensë të firmës projektuese, liçensë të ekspertit mjedisor dhe ekstrakt i regjistrit tregtar.
- s. Deklaratat e përgjegjësisë profesionale të stafit pjesëmarrës në realizimin e studim-projektimit

**FAZA III: Hartimi i preventivit përfundimtar**

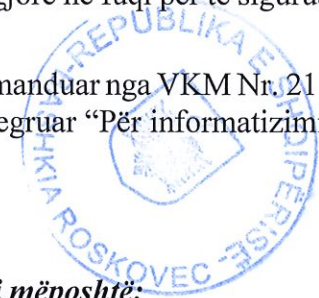
- Për hartimin e preventivit projektuesi duhet të mbështetet VKM Nr. 216, datë 13.4.2023 Për krijimin dhe funksionimin e sistemit të integruar “Për informatizimin e Manualit të çmimeve për zërat e punimeve në ndërtim”
- Për secilin zë punimi, i cili nuk është i përfshirë në këtë manual, projektuesi duhet të dorëzojë analizat/ofertat përkatëse të çmimeve nëpërmjet sistemit e-albania
- Në hartimin e preventivit, veç të tjerave do të mbahen parasysh sa më lart, lidhur me organizmine zbatimit me faza, çmimet e referencës sipas akteve ligjore në fuqi, dhe llogaritja e preventivit dotë bëhet sipas normave dhe akteve ligjore në fuqi për të siguruar kursimin dhe eficientë e përdorimit të fondeve.

Preventivi do të hartohet sipas formatit/modelit standart të rekomanduar nga VKM Nr. 216, datë 13.4.2023 Për krijimin dhe funksionimin e sistemit të integruar “Për informatizimin e Manualit të çmimeve për zërat e punimeve në ndërtim”

- Paraqitja e vizatimeve

**Vizatimet e projektit duhet të përmbajnë minimalisht fletët si mëposhtë:**

- Hartografi
- Topografinë e gjendjes ekzistuese, në të cilën të jenë të azhornuara të gjitha ndërtimet nëgjendjen e sotme (me leje dhe pa leje) në Shk. 1:500 ose 1:1000;
- Planvendosjen e objekteve në Shk 1:100
- Planimetria e përgjithshme e objekteve në Shk. 1:200; 1:500



- Fasadat në 2D dhe 3D Shk.1:100
- Prezjet e godinave (në të dy drejtimet) Shk.1:100
- Projekti për sistemin e mbrojtjes kundër zjarrit Shk.1:100
- Projekti për sistemin e ngrohjes Shk.1:100
- Projekti për ndriçimin e zgjedhur të brendshëm dhe të jashtëm . Shk.1:100;
- Plan qarkullimi i personave me aftesi te kufizuar
- Planvendosja e objekteve në shkallën 1 : 1000 format A3;
- Të gjitha fletët e vizatimeve duhet të jenë të detajuara me elementët përkatës, si dhe legjendat përkatëse.

### **Raportimi dhe dorëzimi final**

Dorëzimi final, fizik, i projektit të zbatimit, do të konsiderohet ai, i cili do të ketë kaluar njëherë të gjitha fazat e mësipërme dhe pas marrjes së opinionit teknik.

Dorëzimi i dokumentacionit do të bëhet në rrugë zyrtare shoqëruar me fletë inventari. Të gjitha dokumentat e printuara duhet të jenë të firmosura e vulosura në original nga të gjithë projektuesit.

*Materialet dorëzohen në 3 kopje format hard copy (të printuar) dhe 3 cd (1 cd në format teeditueshëm soft copy cad,exel,word etj, dhe 1 cd në format pdf me nënshkrim elektronik)*

Gjithashtu do dorëzohet versioni i dixhitalizuar i cili transferohet në GIS.

### **5. Sqarime të fundit**

Projektuesi është përgjegjës të sigurojë saktësinë dhe pajtueshmërinë me të gjitha standardet dhe normat përkatëse.

Të dhënat e nevojshme për projektim, sikurse janë: gjendja e rrjetit ekzistues të ujësjellësit, të kanalizimeve, ndriçimit, kabinat e tensionit të lartë, vendosja e kontenierëve, planin rregullues të zonës, etj, do të merren nga projektuesi sipas formularëve përkatës.

**Drejtor I DPZHT**  
**ENEIDA HOXHA**

**KRYETAR**  
**MAJLINDA BUFI**

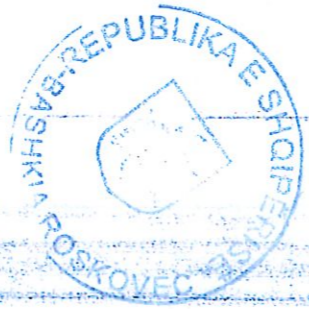
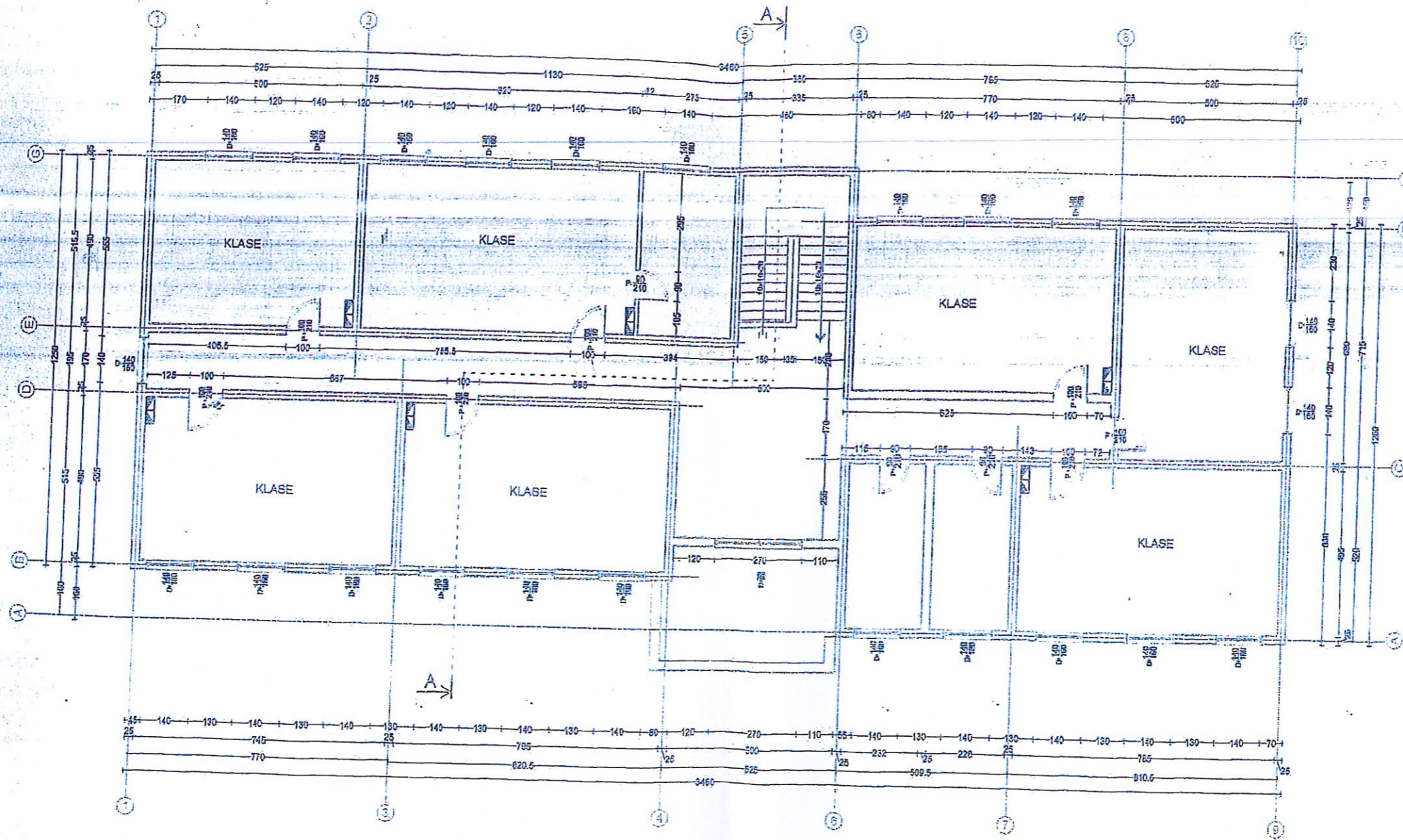
**NE MUNGËSE DHE ME URDHER**  
**ZEVENDESKRYETARI**

**MAKSIM GOGA**



SHKOLA QYBËSARE VËDHISHTE

PLANIMETRIA E KATIT PARE  
Sh 1:150



SHKOLLA 9 VDEÇARE VIZIONISHE

PLANIMETRIA E KATIT PERDHE  
Sh 1:150

