

• Përmirësimi i infrastrukturës publike (mbështetja për infrastrukturë rrugore, rivitalizime hapësirash publike/urbane, infrastrukturë komunitare, shërbime publike, infrastruktura mjedisore, turistike, monumente të trashëgimisë kulturore, qendra multifunksionale komunitare, peizazhi mjedisor etj.)

• Zhvillimi ekonomik nëpërmjet diversifikimit të aktiviteteve ekonomike (përmirësimi i potencialit turistik në hapësirat rurale, agroturizëm dhe turizëm rural, investimet në përmirësimin e shërbimeve tregtare, investime në prodhimin e produkteve tradicionale dhe shërbime të tjera ekonomiko-financiare etj. Mbështetja për inkubatorë të produkteve rurale tradicionale, promovim dhe marketim të zonave rurale, shërbime transporti, panairë dhe festat lokale etj.)

• Zhvillim i kapitalit social dhe njerëzor (mbështetje për krijimin e rrjeteve rurale, grupeve lokale të veprimit si dhe shoqërinë civile në zonat rurale, trajnim profesional për të rinjtë dhe gratë, mbështetje të trashëgimisë kulturore, mbështetje për promovimin e traditave dhe jetesës në fshat, etj.)

Në kuadër të programit të 100 fshatrave do të mbështetet me instrumente financiare dhe fiskale krijimi i një rrjeti fermash agroturistike, që plotësojnë kriteret dhe standardet e përcaktuara, të cilat do të jenë baza e rrjetit shqiptar të agroturizmit. Mbështetja për të krijuar një masë kritike të numrit të sipërmarrjeve të agroturizmit në Shqipëri do të shërbejë për rritjen e punësimit në zonat rurale, krijimin e një destinacioni dhe "marke" të veçantë të agroturizmit në Shqipëri, krahas ofertave të tjera turistike si dhe ruajtjen e trashëgimisë kulturore dhe vlerave tradicionale të fshatit shqiptar.

○ monumentet e kulturës

Kisha e "Shën Kollit", Kurjan është cilësuar si Monument Kulture i Bashkisë Roskovec. Kjo kishë është shpallur monument kulture nga:

- i. Rektorati i Universitetit Shtetëror të Tiranës, Vendim Nr. 6, datë 15.01.1963;
- ii. Ministria e Arsimit dhe Kulturës Drejtoria e Kultures, Vendim Nr. 68/7, datë 30.05.1970;
- iii. Ministria e Arsimit dhe Kulturës Vendim Nr.1886, datë 10.06.1973.

○ zonat e parqet arkeologjike

Në Bashkinë Roskovec të vetmet zona që shihen me rëndësi nga ana arkeologjike, janë territoret e pozicionimit të kishave.

○ pyjet e zonat e mbrojtura natyrore

Sipërfaqja pyjore në administrim të Bashkisë Roskovec kaluar me Vendimin e Këshillit të Ministrave nr. 433, datë 8.6.2016, është 218.8 ha e cila është e shpërndarë në të gjithë



territorin e Bashkisë Roskovec, por pjesa me e madhe e kësaj sipërfaqeje ndodhet në Njësinë Administrative Kurjan, konkretisht 177.5 ha.

Sipas funksionit të tyre, pyjet ndahen në: pyje prodhues (për prodhimin e lëndëve drusore) dhe pyje mbrojtës (për mbrojtjen e tokës nga erozioni).

Sipas llojit të bimësisë, pyjet ndahen në: pyje të lartë (të llojit pishë dhe lis) dhe pyje të ulët me shkurre të përziara (të llojit shkozë, çermëdel, mëllëzë, xanë etj.)

Në territorin e Bashkisë Roskovec nuk ka zona të mbrojtura natyrore.

- monumentet natyrore

Strumi, është një nga vendbanimet e shumta rurale të Bashkisë së Roskovecit. Ai shtrihet përgjatë rrugës automobilistike të qendrës së qytetit dhe Beratit. Në Strum gjendet një monument, i cili para bonifikimit krijonte një basen të madh kënetor, por sot nga ky basen kanë mbetur rreth 3 ha tokë nën ujë, e cila njihet si “Këneta e Zezë”. Ajo është e dallueshme për pamjen e saj me kallëma të egër nënujor, peshq, shpendë dhe me karakteristikën kryesore, ujin e zi dhe asnjëherë shterues. “Këneta e Zezë”, është unike në llojin e vet, nuk ka të dytë në Shqipëri. Ajo ka një burim ujqor që është në nivelin e detit, prandaj është gjithmonë e mbushur me ujë.

Ajo shtrihet mes Roskovecit dhe Beratit. Sot “këneta e zezë” mbetet ende e papërshkueshme, por Bashkia e Roskovecit synon ta ndryshojë këtë zonë në një destinacin argëtues dhe turistik, duke e promovuar si resurs të rrallë natyror.

Tharja e kënetave për t'i kthyer në tokë buke dekada më parë përfshiu edhe kënetën e zezë në Roskovec, por burimet e saj të pashtershme detyruan autoritetet e kohës të hiqnin dorë nga ky proces. Në vend të kësaj uji i kënetës nisi të shfrytëzohej për mbushjen e liqenit të Kurjanit. Uji dërgohej me pompa në rezervuar e prej aty në tokat bujqësore për vaditje.

Brenda në kënetë rriten gjallesa nga më të ndryshmet. Sipas gojëdhënave, thuhet që aty rritet një nga shpendët më të rrallë dhe një bimë që është unike në botë. Për këtë duhet një studim i saj nga specialistë apo shkencëtarë që merren me bimësi nënujore apo gjallesa të tjera që mund të ketë “Këneta e Zezë”.

- zonat me rrezik natyror

Zona e lumit Seman. Për shkak të daljes nga shtrati i këtij lumi shkaktohen përmytje, të tokave bujqësore në fshatrat Jagodinë, Suk 1 dhe Arapaj si dhe rrëshqitje dherash;

Zona e fushës së Marinzës. Njihet si zonë naftëmbajtëse. Shfrytëzimi intensiv disavjeçar pretendohet se ka shkaktuar mikrolëkundje që kanë prekur fshatrat Marinëz, Vidhishtë dhe Kuman.

Zona në fshatin Luar, për shkak të shkarjes së dherave nga diferencat e lartësive.



- o rrjetet ekologjike

Aktualisht Bashkia Roskovec nuk ka nën administrim territore zonash të mbrojtura apo që të bëjnë pjesë në rrjete e shpallura ekologjike. Por kjo nuk do të thotë që potenciali nuk ekziston, përkundrazi. Specie të shpendëve shtegtar dhe lokal gjenden përgjatë brigjeve ujore: rosat dhe patat e egra, bajza, pulëbardha. Bimësia që rritet përgjatë brigjeve ujore është: shelgu, plepi, marina, etj.

- o ekosistemet e rrezikuara dhe biodiversiteti,

I vetmi ekosistem dhe biodiversitet i rrezikuar në Bashkinë Roskovec është " Kënetë e Zezë", Strum, cilësitë e së cilës janë përshkruar më sipër.

Areali i Kënetës së Zezë përfshin në gamën e vet bimësi si:

Zambaku i egër, një bimë endemike tre mujore e vogël me tre gjethe dhe brenda ka një rrënjë dhe ajo mbulon të gjithë sipërfaqen e pellgut burimorë.

Një bimë me emër popullor "bëze" që ka një vëllazërim shumë të madh që nga dekompozimi i kësaj bimë prodhohet një pleh me përbërje bimore që quhet "torfë", e cila është element bazë për prodhimin e fidanëve në bujqësi.

Kashta e kënetës, me emërtim popullor "tuzaku" që përdorej nga banorët e zonës për prodhimin e rrogozave, me shitjen e të cilëve përftoheshin më shumë të ardhura duke ndikuar në rritjen dhe përmirësimin e ekonomisë në çdo familje.

Kallëma të egër nënujor që përdoren nga banorët për nevojat e tyre, kur ndërtojnë shtëpi, si reste, ato janë të forta dhe të rezistueshme.

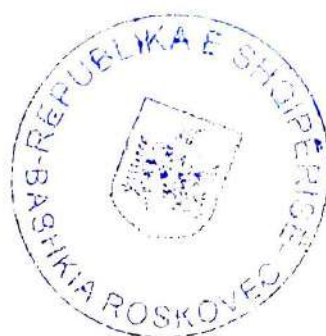
Akoma nuk ka një studim të mirëfilltë se çfarë në të vërtetë përmban kjo kënetë, çfarë në të vërtetë është ky vend i cili prej kohësh qëndron i tillë pa ndryshuar formë. Prandaj jo vetëm për këtë, por edhe burimet nga vijnë ujërat është mister. Për këtë kërkohen studime të mirëfillta të tokës, të ujit dhe të ekosistemit.

Pylli i Luarit është gjithashtu një zonë me potencial të lartë natyror por që gjendet i rrezikuar nga veprimtaria njerëzore e prerjes së pemëve.

- o burimet minerare e natyrore dhe rrjetet,

Bashkia e Roskovecit është e pasur me rezerva hidrokarburesh, naftë dhe më pak gaz natyror. ky resurs zhfrytëzohet masivisht në Marinëz, Njësia Administrative Kuman dhe në Jagodinë, Njësia Adminsitrive Roskovec.

Aktualisht për nxjerrjen dhe përpunimin e saj operojnë në këtë zonë dy kompani: kompania shtetërore "Albpetrol" sh.a. dhe "Bankers Petroleum Albania" LTD.



- rrugët kombëtare,

Aksi kryesor kombëtar që përkrahon territorin e Bashkisë Roskovec, nga kthesa e fshatit Marinëz deri në fshatin Velmish, është **aksi Fier-Berat**. Sot ky aks ndodhet në një gjendje jo të mirë nga rëndësishme të zonës pasi të gjitha institucionet publike janë orientuar drejt saj, apo drejt të merren në konsideratë në hartimin e Planit të Përgjithshëm Vendor, për arsye të frekuentueshmërisë më të lartë.

Bashkia po përpiqet të promovojë transportin publik ndërqytetas dhe brenda fshatrave, si dhe transporti jomotorik, pra përdorimi i biçikletave, duke ndërtuar korsitë të posaçme.

- sektori i energjisë,

Në territorin e Bashkisë Roskovec ndodhen 2 nënstacione elektrike, një në fshatin Strum dhe tjetri në fshatin Jagodinë, të cilët furnizojnë të gjithë Bashkinë me energji elektrike. Linjat që kalojnë janë përkatësisht 35kV, 6kV. Aktualisht gjendja është e mirë dhe funksionale.

- instalimet e infrastrukturës kombëtare, infrastruktura e komunikimit elektronik:

Linjat e internetit dhe kabllorit, që operojnë në territorin e Bashkisë janë të kompanisë AlbTelecom, Abcom dhe Tring.

- burimet ujore, lagunat, lumenjtë, liqenet:

Hydrografia në territorin e Bashkisë Roskovec përbëhet nga :

- Këneta e zezë;
- Rezervuari i Kurjanit, i cili furnizohet nga Përroi i Kurjanit dhe Përroi i Cukalalit;
- Rezervuari i Ngjeqarit, i cili furnizohet nga mbledhja e ujërave natyrore (shirave dhe burimet ujore nëntokësore);
- Lumi Seman, nga i cili marrin sasi të konsiderueshme për vaditjen e tokave banorët e zonës në fshatrat Jagodinë, Suk 1 dhe Arapaj.

Të gjitha këto burime ujore kanë vlerë të madhe, pasi nëpërmjet tyre realizohet vaditja e tokave, e cila bën të mundur realizimin e prodhueshmërisë bujqësore.

- tokat bujqësore

Kushtet e favorshme klimaterike, relievi i alternuar fushoro-kodrinor dhe burimet ujore konsiderohen të përshtatshme për prodhimin bujqësor. Ato e rendisin Roskovecin si një ndër zonat më të rëndësishme bujqësore të vendit. Këtu kultivohen rreth 70 lloje bimësh si drithërat, bimët industriale, perimet, ulliri, agrumet, vreshtaria dhe dru-frutorët. Blegtoaria dallohet për gjedhët, dhentë, derrat dhe shpendët. Sot Roskoveci ka jo vetëm fondin e nevojshëm të tokës



bujqësore, me sistem bonifikimi model, por dhe me një popullatë aktive me përvojë në fushën e prodhimit bujqësor, ku merren rendimentet më të larta. Ulliri dhe vreshtat zënë sipërfaqe të konsiderueshme në zonën kodrinore të krahinës. Sipërfaqja totale e tokës bujqësore është rreth 8.533 ha.

Aktualisht nuk disponohen të dhëna zyrtare mbi bonitetin e tokave në Roskovec. Të dhënat e fundit të dërguara me shkresë nga Drejtoria e Bujqësisë dhe Ushqimit, Fier, datojnë në vitin 2003 për disa zona të caktuara, dhe tregojnë se mbi 80% e sipërfaqes së tokës bujqësore është e bonitetit të lartë, 1-4.

Bashkia Roskovec që prej Prillit 2018 disponon një **Studim mbi Zhvillimin e Bujqësisë në Bashkinë e Roskovecit**. Ky studim do t'i shërbejë Bashkisë së Roskovecit si një instrument planifikimi për të siguruar një zhvillim të qëndrueshëm ekonomik me fokus kryesor sektorin e bujqësisë. Shtysa kryesore për kryerjen e studimit është rëndësia që bujqësia ka si burim të ardhurash për pjesën më të madhe të popullsisë së Bashkisë së Roskovecit, e cila klasifikohet si bashki rurale.

- zhvillime ose struktura arsimore, shëndetësore, sociale, kulturore e artistike

Njesia Administrative	Emërtimi i Shkollës	Nr. i mësuesëve	Nr. i nxënësve
Roskovec	Alush Grepcka	38	580 nxënës
Roskovec	Adem Vrapit	33	495 nxënës
Roskovec	Kopshti "Lulet e Jetes"	5	65 parashkollor
Roskovec	Kopshti nr.1	7	121 parashkollor
Kuman	Rexhep Kothere	15	136 nxënës + 25 parashkollor
Kuman	Naun Doko	16	121 nxënës + 47 parashkollor
Kuman	Ali Sollaku	16	170 nxënës + 40 parashkollor
Kuman	Jorgo Sopiku	15	170 nxënës + 20 parashkollor
Kurjan	Didin Bishani	21	183 nxënës + 26 parashkollor
Kurjan	Sabri Refiti	13	86 nxënës + 13 parashkollor
Kurjan	Jashar Muhameti	16	128 nxënës + 33 parashkollor
Strum	7 Dëshmorët	17	220 nxënës + 41 parashkollor
Strum	5 Dëshmorët	30	313 nxënës + 83 parashkollor
Strum	Ajet Toska	16	143 nxënës + 40 parashkollor
Strum	Zylyftar Veleshnja	15	139 nxënës + 36 parashkollor

Njesia Administrative	Nr. Qendrave Shëndetësore	Nr. ambulancave	Nr. mjekëve	Nr. infermierëve/ mami
N.J.A. Kurjan	1	3	2	7
N.J.A. Strum	1	6	2	8
N.J.A. Kuman	1	3	2	7



I vetmi institucion kulturor, që administrohet nga Bashkia Roskovec është Pallati i Kulturës, i cili ka në brendësi, sallën e kinemasë, salla mbledhjesh, bibliotekë, zyra administrative.

Qendra Rinore është institucioni social i ndërtuar kohët e fundit, i cili do t'u shërbejë të rinjve dhe komunitetit në shtimin e hapësirave për argëtim, socializim dhe ndërveprim.

3. KUFIJTË E TERRITORIT TË NJËSISË VENDORE

Sipërfaqja totale e territorit të Bashkisë është 118.01 km², e përbërë nga këto njësi administrative :

1. **Njësia Administrative Kurjan**, me sipërfaqe 34.22 km², e cila ka në përbërje

- Fshatin Kurjan me sipërfaqe 16.7 km²
- Fshatin Ngjeqar me sipërfaqe 8.3 km²
- Fshatin Vlosh me sipërfaqe 5.57 km²
- Fshatin Mbërs me sipërfaqe 3.65 km²

2. **Njësia Administrative Strum**, me sipërfaqe 32.79 km², e cila ka në përbërje

- Fshatin Strum me sipërfaqe 12 km²
- Fshatin Suk-1 me sipërfaqe 7.4 km²
- Fshatin Arapaj me sipërfaqe 4.43 km²
- Fshatin Suk-2 me sipërfaqe 5.14 km²
- Fshatin Velmish me sipërfaqe 3.82 km²

3. **Njësia Administrative Roskovec**, me sipërfaqe 19 km², e cila ka në përbërje

- Qytetin Roskovec me sipërfaqe 15 km²
- Fshatin Jagodinë me sipërfaqe 4 km²

4. **Njësia Administrative Kuman**, me sipërfaqe 32 km², e cila ka në përbërje

- Fshatin Kuman me sipërfaqe 5.6 km²
- Fshatin Marinëz me sipërfaqe 9.6 km²
- Fshatin Vidhishtë me sipërfaqe 5.5 km²
- Fshatin Luar me sipërfaqe 11.3 km²



Në kuadër të kësaj nisme si dhe bazuar në Ligjin për Planifikimin dhe Zhvillimin e Territorit bashkiak është hapësira gjeografike tokësore, nëntokësore, ujore e ajrore që përkon me kufirin administrativ të Bashkisë.

Këto kufij, në mungesë të një harte zyrtare administrative janë diskutuar në një proces të hapur me pushtetet vendore kufitare, ndonëse nuk ka një marrëveshje të zyrtarizuar, harta në vijim është rezultati i këtyre diskutimeve.

Bashkia Roskovec ka disa pretendime territoriale me bashkitë fqinje. Për këtë arsye është parë e nevojshme që territori, i cili do të planifikohet të përmbajë **kufirin administrativ** zyrtar të bashkisë si dhe **kufirin e planifikimit** që përfshin kufirin administrativ dhe pretendimet e tjera të bashkisë. Gjatë procesit të hartimit të PPV-së do të kryhet planifikimi në territorin zyrtar dhe atë të pretenduar, duke planifikuar kështu maksimumin e territorit që mund ti kaloj në administrim bashkisë Roskovec pas finalizimit të procesit të saktësimit të kufijve administrativ bashkiak.



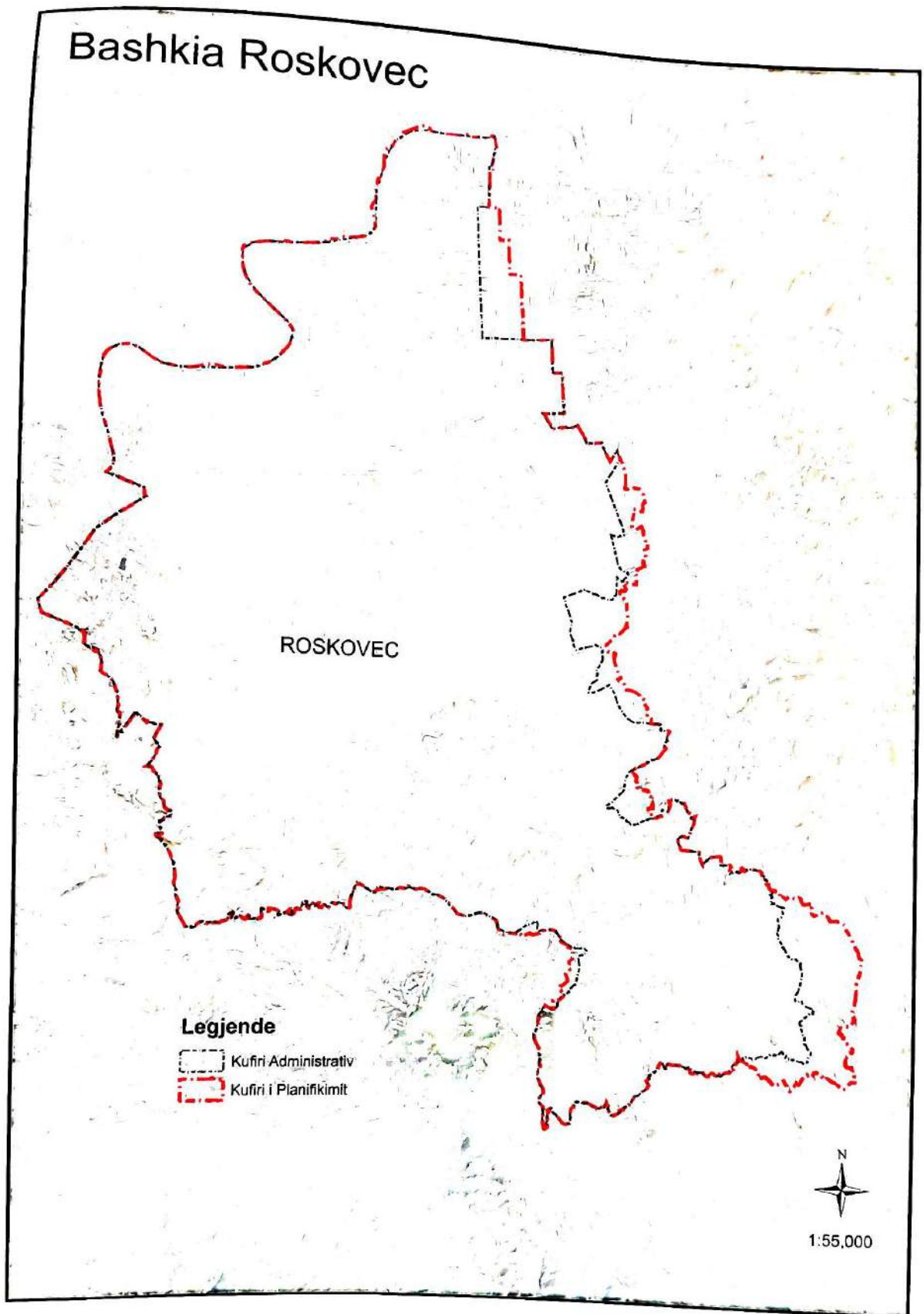


Figura 1- Harta e territorit administrativ bashkiak sipas Ligjit Nr.115/2014 si dhe pretendimet territoriale



A handwritten signature in blue ink, appearing to be "R. Roskovec", is written over the bottom right corner of the page.

4. PLANI I VEPRIMIT PËR HARTIMIN E PLANIT TË PËRGJITHSHËM VENDOR PËR BASHKINË ROSKOVEC

4.1 Fazat dhe hapat kryesore:

Menjëherë pas miratimit të nismës për hartimin e PPV Bashkia Roskovec, do të bëhet njoftimi i palëve të interesuara dhe dokumenti i Nismës së bashku me aktin e miratimit do të botohen në Regjistrin Kombëtar të Planifikimit të Territorit (RKPT) dhe sipas mjeteve tradicionale të informimit. Hapat më kryesorë janë si më poshtë:

- a. Bashkia Roskovec do të sigurojë një proces dialogu, bashkëpunimi dhe bashkërendimi, horizontal e vertikal, me çdo autoritet të planifikimit e palë të interesuar, përpara fillimit dhe gjatë procesit të hartimit të planit të përgjithshëm vendor.
- b. Bashkia Roskovec dhe studio e cila do hartojë PPV (përzgjedhur sipas procedurave të tenderimit) këshillohet me AKPT-në dhe palët e interesuara. Bashkia i vë në dijeni rregullisht të interesuarit për ecurinë e procesit, nëpërmjet botimeve në regjister;
- c. Kryetari i Bashkisë stimulon dhe mbështet ngritjen e Forumit Këshillimor Vendor për t'u konsultuar lidhur me çështjet dhe zhvillimet kryesore, të tilla si: planifikimi urban, planifikimi strategjik për zhvillimin ekonomik, buxheti, paketa fiskale dhe ofrimi i shërbimeve;
- d. Bashkërendimi i dokumentit të planifikimit do të zhvillohet nëpërmjet mekanizmit të Forumit për Bashkërendimin e Planifikimit në nivel Vendor;
- e. Këshillimi dhe takimi publik. Takimet këshilluese do zhvillohet me grupet e interesit dhe ekspertet e fushës. Takimi publik zhvillohet me një publik të gjerë. Bashkia do të organizoje të paktën një takim këshillues dhe një takim informues për publikun. Përmbledhja e vërejtjeve apo propozimeve të shprehura gjatë takimeve këshilluese dhe atyre informuese me publikun i bashkëlidhet dokumentit të planifikimit;
- f. Shpallja e çdo takimi ose seance këshillimi dhe dëgjimore publike do të botohet në Regjistër, krahas dërgimit të ftesave zyrtare për institucionet dhe aktorët. Rezultatet e takimeve gjithashtu do të publikohen në regjistër, bazuar në detyrimet ligjore.
- g. Çdo autoritet planifikimi, institucion, grup interesi dhe aktor që merr pjesë në këshillime/dëgjesa publike apo është i interesuar për PPV-në, mund të paraqesë qëndrimin e tij zyrtar sipas parashikimeve ligjore. Komentet dërgohen zyrtarisht me shkrim dhe përmbajnë argumente të qarta lidhur me qëndrimin përkatës, si edhe sugjerime për Konsulentin. Nëse nuk dërgohen komente, merret i mirëqenë miratimi i pjesës së diskutuar. Trajtimi i komenteve bëhet sipas udhëzimeve ligjore në fuqi.



- h. Pasi të konsiderohet i përfunduar, dokumenti i PPV-së do t'i dërgohet AKPT-së për procedurën e vlerësimit final dhe miratimit nga KKT-ja.

5. MËNYRËN E MIRATIMIT TË PPV: NË NJË APO DY NDALESA,

Miratimi i planit do të kryhet me *një ndalesë*. Kjo nënkupton miratimin njëkohësisht të Strategjisë Territoriale dhe Planit të Zhvillimit Territorial.

AKPT bën vlerësimin teknik të dokumentit të hartuar për çdo fazë dhe me hartimin e dokumentit të plotë të PPV, bashkia bën kërkesë zyrtare për lëshimin e Aktit të Përputhshmërisë nga AKPT.

Përpara miratimit të Planit të Përgjithshëm Vendor ai duhet të pajiset me Aktin e Përputhshmërisë nga AKPT dhe Deklaratën Mjedisore lëshuar nga Ministri i Mjedisit. Pajisja me Deklaratë Mjedisore do të ndiqet nga Bashkia e Roskovecit, sipas legjislacionit në fuqi, duke zbatuar të gjitha hapat e miratimit të Vlerësimit Strategjik Mjedisor, paralel me procedurën e sipërpërmendur të hartimit dhe miratimit të PPV-së.

6. PËRMBAJTJA E DOKUMENTIT TË PLANIT TË PËRGJITHSHËM VENDOR

Përmbajtja e Planit të Përgjithshëm Vendor të Bashkisë Roskovec do të bazohet në nënin 54 të VKM Nr. 686, datë 22.11.2017 "Për miratimin e Rregullores së Planifikimit të Territorit", konkretisht, Plani i Përgjithshëm Vendor përmban:

- Informacionin e plotë gjeo-hapësinor për territorin e integruar në platformën GIS, sipas standardeve të Regjistrit Kombëtar të Planifikimit të Territorit, për secilën pikë në vijim.
- Analizën dhe vlerësimin e territorit, ku përfshihen:
 - a) analiza e legjislacionit dhe dokumenteve të planifikimit pararendës;
 - b) analiza e përgjithshme e territorit;
 - c) analiza e përdorimit të tokës;
 - ç) analiza socio-ekonomike;
 - d) hartat shoqëruese.
- Strategjinë territoriale, ku përfshihen:
 - a) gjetjet e analizës dhe të vlerësimit të territorit;
 - b) vizioni, objektivat strategjike dhe drejtimet e zhvillimit;
 - c) programet dhe projektet e zhvillimit;
 - ç) plani i veprimeve për zbatimin e projekteve;
 - d) hartat shoqëruese.
- Planin e zhvillimit të territorit, ku përfshihen:



- a) *plani i përdorimit të tokës;*
 - b) *plani i infrastrukturave dhe i shërbimeve publike;*
 - c) *plani i mbrojtjes së mjedisit;*
 - ç) *plani i veprimit për zbatimin e PPV-së;*
 - d) *hartat shoqëruese.*
- Rregulloren e planit, ku jepen:
 - a) *përkufizimet e termave dhe shpjegimet e kodifikimit;*
 - b) *rregullat e përgjithshme të përdorimit të tokës;*
 - c) *rregullat për çdo njësi;*
 - ç) *rregullat për infrastrukturën;*
 - d) *rregullat për ruajtjen e mjedisit, peizazhit, burimeve natyrore dhe objekteve të trashëgimisë kulturore.*
 - Vlerësimin strategjik mjedisor, referuar legjislacionit të posaçëm në fuqi.

Hartimi i strategjisë së territorit do të përmbajë parashikimet e detyrueshme që rrjedhin nga Plan i Përgjithshëm Kombëtar i Territorit, Planet Kombëtare Sektoriale, Plane Sektoriale në Nivel Qarku të cilat janë në fuqi apo në proces hartimi.

Analiza dhe vlerësimi i territorit do të zhvillohet në dy nivele, analiza metabolike e flukseve dhe analiza e thelluar e territorit që do të përdoret për të evidentuar elementët e fortë dhe ato të dobët të Bashkisë dhe në bazë të tyre për të vlerësuar mundësitë e zhvillimit të ardhshëm.

Analiza dhe vlerësimi i territorit e ndërtuar mbi të dhënat e përgjithshme, synon të evidentojë:

- Raportin e bashkisë me rajonin, qarkun dhe me territorin përreth bashkive fqinje.
- Efektet që vijnë nga ndikuesit territorial natyral si fiziografia, hidrografia, karakteristika të veçanta natyrore (deti, kodrat), etj; dhe artificiale, si afersia me aksin Fier- Berat. apo prania e Rezervuarit të Kurjanit etj.

Analiza e thelluar do të bazohet në 2 elementë:

- Analiza e inventarit të Bashkisë;
- Evidentimi dhe vlerësimi i elementeve kyç të territorit.

1. Strategjia dhe Vizioni i zhvillimit të bashkisë

Bazuar në rezultatet e analizës, do të hartohet Strategjia Territoriale e Zhvillimit të Bashkisë. Është e nevojshme që programet publike për të promovuar dhe akomoduar zhvillimin e ardhshëm të bashkisë të bazohen në parashikimet për rritjen e ardhshme të popullsisë. Parashikimet për popullsinë mundësojnë vlerësimin e investimeve të nevojshme për të



akomoduar nevojat dhe kërkesat e popullsisë së ardhshme për strehim, shërbime publike, punësim, dyqane, aktivitete rekreative, etj, si dhe mobilitetin. Megjithatë, parashikimet për rritjen e popullsisë nuk përbëjnë një bazë të mjaftueshme për planifikimin e zhvillimit të ardhshëm. Përtej përmbushjes së nevojave, lindin pyetje që kanë të bëjnë me cilësinë e jetës që duan të arrijnë njerëzit, si dhe prioritetet relative të kërkesave të ndryshme.

Çdo dokument zhvillimi paraprihet nga një vizion. Hartimi i një vizioni që do të përfshijë në vetevete të gjithë spektrin e çështjeve që i përkasin këtij projekti, është një nga sfidat kryesore të këtij projekti.

2. Plani Përgjithshëm Vendor dhe Rregullorja e zbatimit të PPV-së

Plani Përgjithshëm Vendor do të përcaktojë zhvillimin e ardhshëm në të gjithë Bashkinë Roskovec. Plani përkthen në dokument rregullator planifikues direktivat e strategjisë së zhvillimit, duke treguar mënyrën e realizimit të tyre, duke shprehur parashikimet që kanë autoritetet për të ardhmen e territorit, organizimin e hapësirave të tij, sistemin e transportit, zgjerimin e ardhshëm, ambjentet kryesore të shërbimeve, zonat e mbrojtura, etj, dhe duke shpjeguar ndryshimet apo përmirësimet kryesore që autoritetet kanë si qëllim të arrijnë në fushën e zhvillimit urban të qytetit.

PPV-ja është një dokument statutor, i cili me anë të Rregullores së zbatimit të PPV-se u jep mundësinë autoriteteve publike të rregullojnë të drejtat dhe detyrimet që lidhen me pronësinë mbi pasurinë e patundshme, specifikon qëllimet publike lidhur me zhvillimin urban dhe koordinon veprimtarinë publike me atë të pronarëve privatë të tokës.

3. Rregullorja e Planit

Rregullorja e Planit do të përmbajë përkufizimet e termave dhe shpjegimet e kodifikimit si dhe rregulla të përgjithshme të përdorimit të tokës, rregulla për çdo njësi, rregulla për infrastrukturën, rregullat për ruajtjen e mjedisit, pejsazhit, burimeve natyrore dhe objekteve të trashëgimisë kulturore, etj.

4. Hartimi i studimit të Vlerësimit Strategjik Mjedisor

Raporti i Vlerësimit Strategjik Mjedisor do të përgatitet nga studioja që do hartojë Planin e Përgjithshëm Vendor, e cila ka në përbërje të saj dhe specialistë të mjedisit, sipas procedurës së përcaktuar në Ligjin Nr. 91/2013 “Për Vlerësimin Strategjik Mjedisor”

VSM ofron një vlerësim të qëndrueshmërisë mjedisore të Planit të propozuar. Në mënyrë të veçantë, ky raport identifikon çdo efekt mjedisor negativ që mund të ketë plani vendor dhe sugjeron masat për zbutjen e tyre. VSM hartohet bazuar në vlerësimin tërësor të situatës

